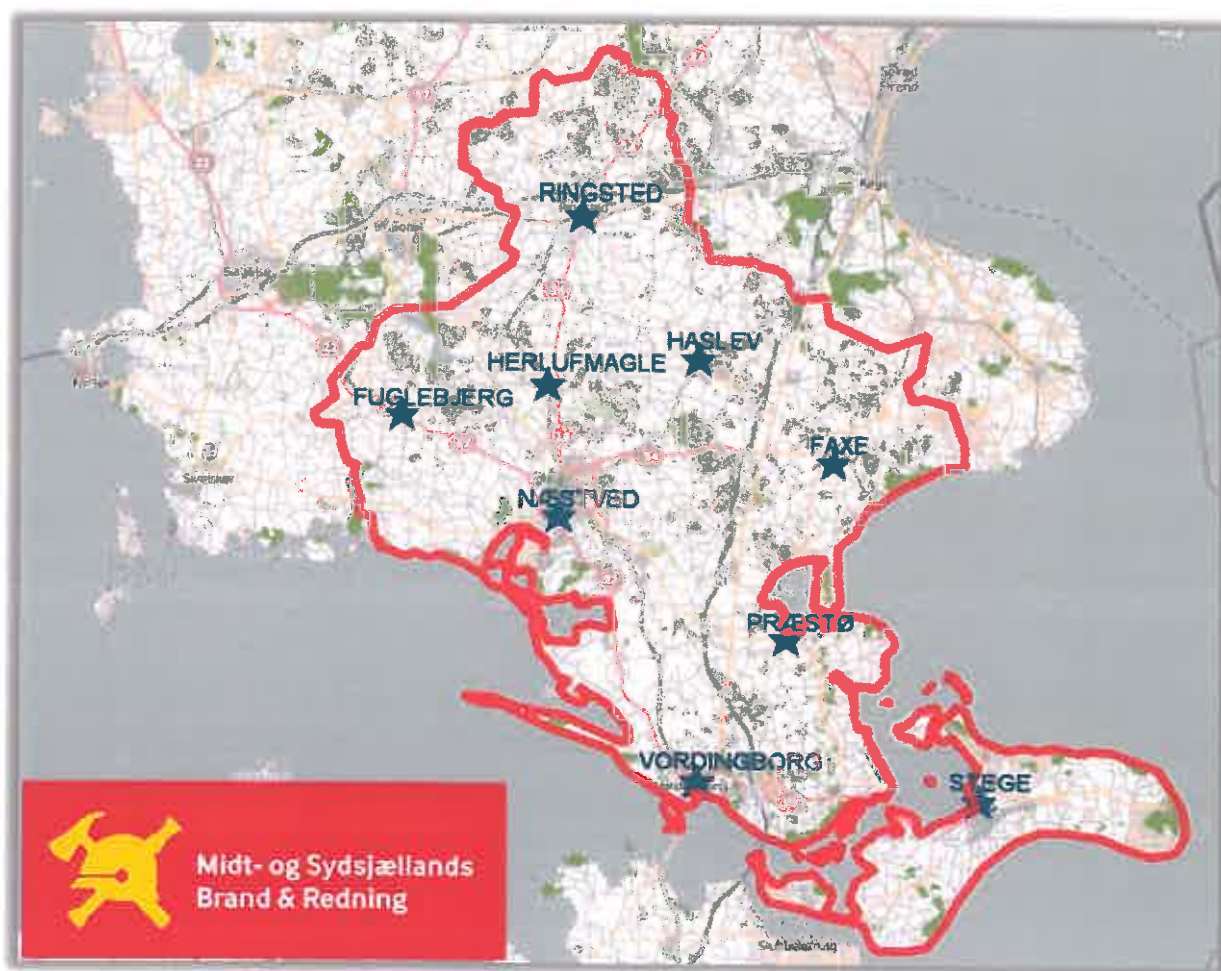


# Årsrapport 2016





## Indhold

1. Selskabets oplysninger .....	2
2. Ledelsens påtegninger.....	3
3. Bestyrelsens påtegning .....	4
4. Ledelsens årsberetning.....	5
5. Årsregnskab 2016.....	9
6. Resultatopgørelse .....	13
7. Balance .....	14
8. Noter .....	15

# 1. Selskabets oplysninger

<b>Fællesskab</b>	<b>Midt- og Sydsjællands Brand &amp; Redning</b> Manøvej 25 4700 Næstved Telefon: 5578 7800 Hjemmeside: <a href="http://www.msbr.dk">http://www.msbr.dk</a> E-mail: <a href="mailto:msbr@msbr.dk">msbr@msbr.dk</a> Hjemsted: Næstved Regnskabsår: 1. januar - 31. december 2016
<b>Bestyrelse</b>	Borgmester Knud Erik Hansen, Faxe Kommune (Næstformand) Borgmester Carsten Rasmussen, Næstved Kommune Borgmester Henrik Hvidesten, Ringsted Kommune (Formand) Borgmester Knud Larsen, Vordingborg Kommune  Eli Jacobi Nielsen, Faxe Kommune Henrik Aakast, Faxe Kommune Cathrine Riegels Gudbergesen, Næstved Kommune Helle Jessen, Næstved Kommune John Andersen, Ringsted Kommune Per Jensen, Ringsted Kommune Poul A. Larsen, Vordingborg Kommune Bent Maigaard, Vordingborg Kommune  Politiinspektør Jens Børsting, Midt- og Vestsjællands Politi Politiinspektør Steen Nørskov, Sydsjællands og Lolland-Falsters Politi  Frivillig Christian Søderquist Hansen, medarbejderrepræsentant for frivillige Holdleder Bo Engeset, medarbejderrepræsentant for deltidsansatte Beredskabsmester Carsten Hansen, medarbejderrepræsentant for fastansatte
<b>Ledelsen</b>	Beredskabsdirektør Flemming Nygaard-Jørgensen Beredskabschef Henrik Nilsson Brandchef Erik Videmark Andersen
<b>Revision</b>	BDO Statsautoriseret Revisionsaktieselskab

## 2. Ledelsens påtegninger

### Ledelsens påtegning

Undertegnede har dags dato aflagt årsregnskab for 2016 for Midt- og Sydsjællands Brand & Redning.

Årsregnskabet bygger på de obligatoriske oversigter og redegørelser, der skal aflægges i overensstemmelse med kravene i bekendtgørelse om kommunernes budget- og regnskabsvæsen, revision mv.

Den valgte regnskabspraksis anses for hensigtsmæssig, således at årsregnskabet giver et retvisende billede af fællesskabets aktiver og passiver, finansielle stilling samt årets økonomiske resultat.

Næstved, den 8. marts 2017

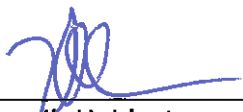


Flemming Nygaard-Jørgensen  
Beredskabsdirektør

### 3. Bestyrelsens påtegning

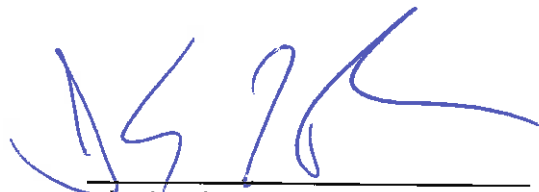
Bestyrelsen for Midt- og Sydsjællands Brand & Redning har i dag behandlet og godkendt årsrapport for regnskabsåret 2016.

Næstved, den 8. marts 2017



---

Henrik Hvidesten  
Formand



---

Knud Erik Hansen  
Næstformand

## 4. Ledelsens årsberetning

### Ledelsens årsberetning

#### **Selskabets opgaver**

Midt- og Sydsjællands Brand & Redning (MSBR) skal varetage ejerkommunernes opgaver og forpligtigelser i henhold til den til enhver tid gældende beredskabslov, fyrværkerilov og lov om beskyttelsesrum med tilhørende retsforskrifter.

Al dette er MSBR's kerneopgaver.

Udover kerneopgaverne kan MSBR udføre øvrige ikke-beredskabsmæssige opgaver for ejerkommunerne, andre kommuner, regioner og Staten, hvor gældende lovgivning tillader det. Dette betegnes som serviceopgaver.

MSBR's mission er effektivt at forebygge, afbøde og begrænse virkningerne af brande og ulykker i Faxe, Næstved, Ringsted og Vordingborg kommune.

Med en indsats der skaber størst mulig sikkerhed og tryghed for borgerne i de fire ejerkommuner, skal MSBR redde menneskeliv og samfundsværdier.

Gennem en konstant udvikling ønsker MSBR til enhver tid at fremstå som et moderne og tidssvarende brand- og redningskorps, hvor borger og virksomheder oplever at

- føle sig trygge og sikre ved at bo og arbejde i Faxe, Næstved, Ringsted og Vordingborg kommuner
- kommunerne råder over et effektivt og professionelt brand- og redningskorps
- personalet er veluddannet og kan løse de opgaver som MSBR skal udføre
- MSBR er innovativ og proaktiv i forhold til forebyggende foranstaltninger
- servicen i top
- MSBR altid er i stand til at yde direkte eller indirekte hjælp
- MSBR fortsat udvikler sig i takt med ændrede og nye regler og behov

#### **Årets væsentligste begivenheder**

I 2016 har der primært været fokus på det fortsatte arbejde med etableringen af MSBR, der blev påbegyndt i 2015, herunder udarbejdelsen af oplæg til nyt fælles serviceniveau og dimensionering af redningsberedskabet, samtidige med at de daglige driftsopgaver blev afviklet uden at borgere eller virksomheder oplevede svigt eller væsentlige serviceforringelser.

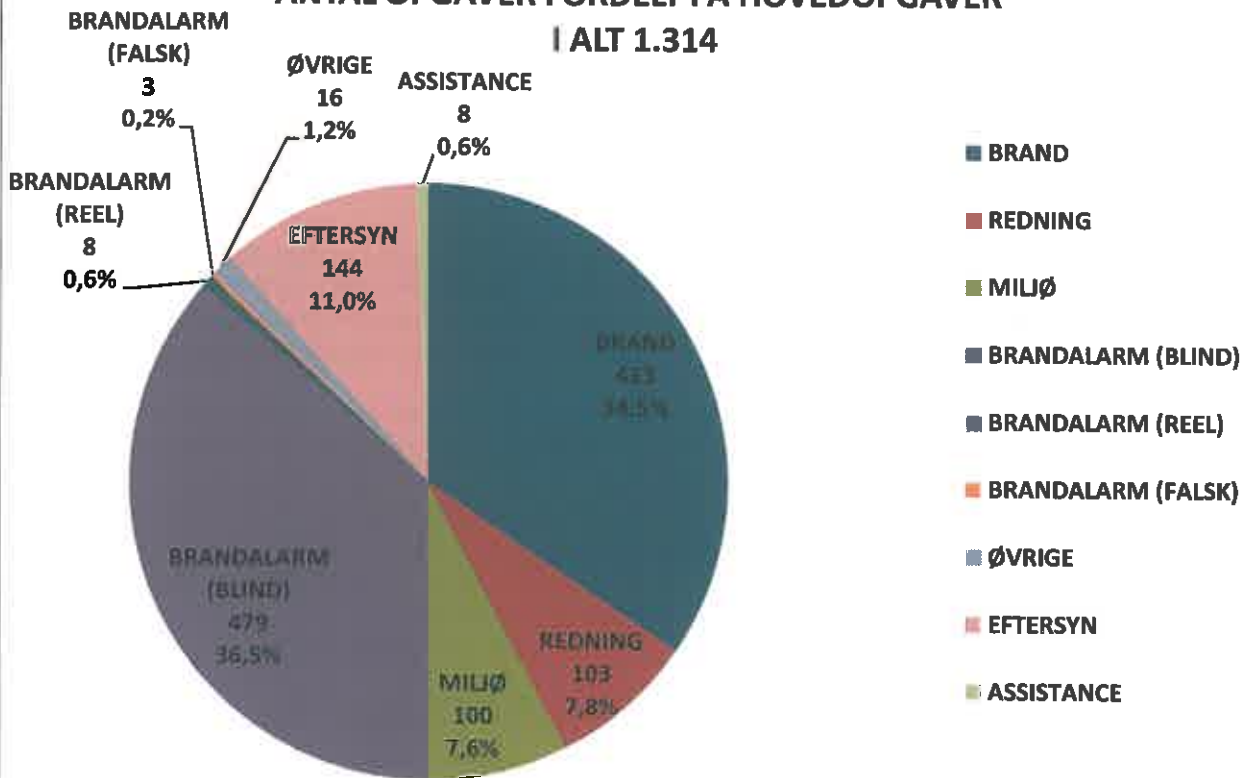
I 2016 er der registreret 1.314 udrykninger/opgaver, der fordeler sig indenfor følgende hovedopgaver og på de enkelte brandstationer<sup>1</sup>

---

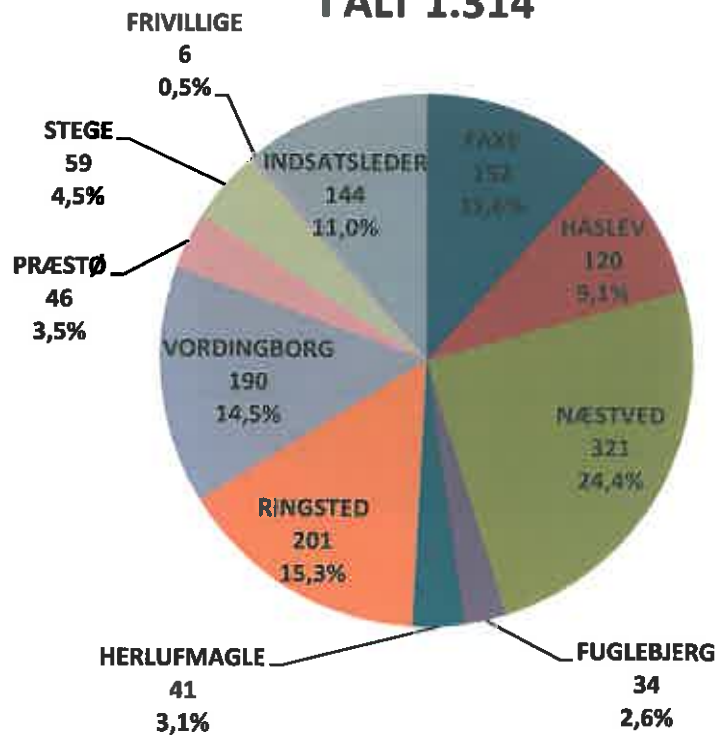
<sup>1</sup> Udrykninger/opgaver pr. brandstation er opgjort ud fra den primære brandstation, hvorfor enkelte brandstationer i praksis vil have deltaget i flere udrykninger/opgaver end de anførte, da de har deltaget som sekundære styrker sammen med den primære brandstation. Denne procedure for at undgå dobbeltregistrering af udrykninger/opgaver.



## ANTAL OPGAVER FORDELT PÅ HOVEDOPGAVER I ALT 1.314



## ANTAL OPGAVER FORDELT PÅ BRANDSTATIONER I ALT 1.314





På vagtcentralen er der registreret besvarelse af 45.150 telefonopkald og ekspedition af telefonopkald vedr. hjemmeplejen, forsyningsselskaber, vejevæsner, boligselskaber og kommunal døgnservice.

Der er modtaget og behandlet 9.022 alarmer fra de 844 tyverialarmer, brandalarmer, elevatorialarmer og andre kommunale tekniske anlæg der overvåges.

Der er behandlet 7.868 omsorgskald fra Næstved Kommunes hjemmepleje, samt modtaget og behandlet 1.296 alarmer fra 1-1-2 og automatiske brandalarmeringsanlæg.

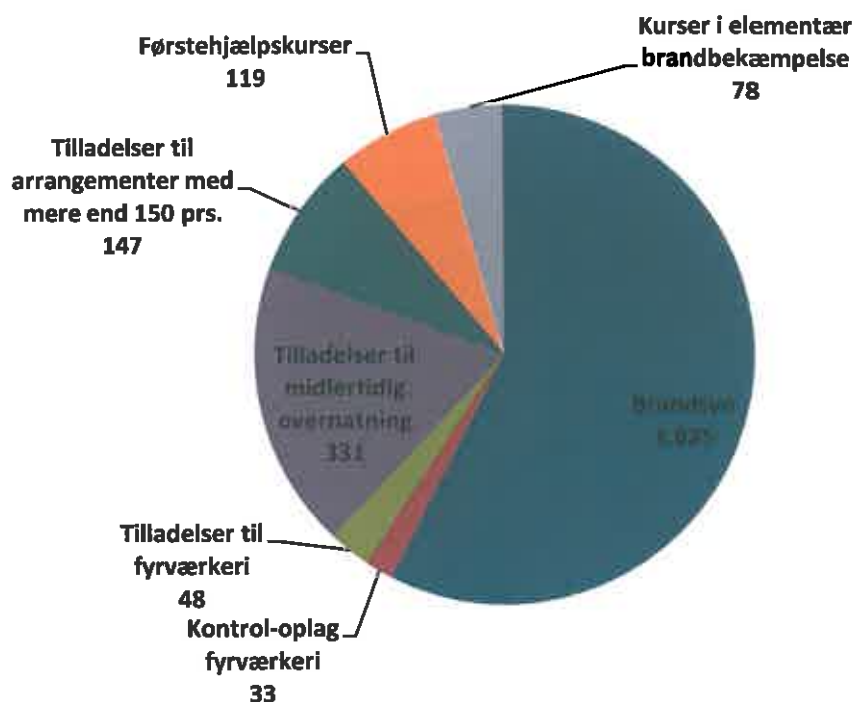
I alt 63.347 forskellige registrerede ekspeditioner (ca. en for hver 8. minut).

Frivilligheden, der er fordelt på brandstationerne i Faxe, Næstved og Ringsted er registreret for 11.637 mandtimer, der har været anvendt til uddannelse og øvelse, samt indsatser, hvor frivilligheden dels har assisteret brandkorpset i form af afløsning ved store langvarige indsatser, samt dels indsatser i forbindelse med oversvømmelser, hvor der er blevet pumpet meget vand væk.

Derudover har frivilligheden fra St. Ringsted fungeret som samaritter vagter ved alle BMX-løb på Sjælland samt ved Ringsted Festivalen og andre større arrangementer i Ringsted by. Frivilligheden fra St. Næstved har anvendt mange ressourcer i forbindelse med planlægningen og afviklingen af Beredskabsforbundets Landsstævne, som Næstved var værtsby ved i weekenden 9. – 11. september 2016.

På det forebyggende område er der registreret følgende opgaver

## FOREBYGGENDE OPGAVER FORDELT PÅ HOVEDOMRÅDER I ALT 1.781





### ***Budgetforudsætninger***

Der har ikke gennem året været et selvstændigt kasse- og regnskabsregulativ til at understøtte den løbende budgetstyring og -kontrol, som derfor er blevet udført på baggrund af viden og erfaring i Ledelsen medbragt fra tidligere ansættelsesforhold, der primært udspringer af Næstved Kommunes kasse- og regnskabsregulativ.

I forbindelse med de løbende budgetkontroller blev det klart at budget og kontoplan ikke var opdelt og udspecificeret i tilstrækkelig høj grad, hvilket har givet en del udfordringer i forhold til at skabe et tilpas præcist overblik over faktisk forbrug på et givent tidspunkt.

Begge ovenstående forhold er der, for 2017, rettet op på med Beredskabskommissionens vedtagelse i december 2016, af et kasse- og regnskabsregulativ, samt en væsentlig mere opsplittet og udspecificeret budget og kontoplan.

### ***Mål og evaluering på væsentlige områder***

Målsætningen for 2016 har været sikker drift samtidig med den fortsatte proces omkring etableringen af MSBR, hvor borgere og virksomheder ikke skulle opleve svigt eller serviceforringelser.

Det er ledelsens opfattelse, at denne målsætning er opnået.

### ***Forventninger og fremtidige mål***

Der er endnu ikke fastsat nye mål for MSBR, men det forventes, at der i 2017 vedtages en ny dimensioneringsplan med nyt serviceniveau for beredskabet i de fire ejerkommuner, der vil kunne påbegyndes implementeret i andet halvår 2017.

Derudover er der i februar 2017 vedtaget en ejerstrategi for MSBR.

Ejerstrategi og dimensioneringsplan med serviceniveau vil danne grundlag for udarbejdelse af vision, strategi og mål for MSBR.

Indtil da arbejdes der videre ud fra de fire kommuners vedtagne dimensioneringsplaner og serviceniveauer for området.

## 5. Årsregnskab 2016

### Anvendt regnskabspraksis

#### **Generelt**

Regnskabet for Midt- og Sydsjællands Brand & Redning aflægges i henhold til gældende lovgivning og efter de retningslinjer, der er fastlagt af Økonomi og Indenrigsministeriet i Budget- og Regnskabssystem for kommuner. Regnskabet aflægges som et totalregnskab, der omfatter alle drifts-, anlægs- og kapitalposter. Virksomheden aflægger regnskab som et § 60 fællesskab

Selskabet har i 2016 primært administreret regnskabspraksis ud fra Næstved kommunes kasse- og regnskabsregulativ, idet kasse- og regnskabsregulativ for Midt- og Sydsjællands først er fastlagt fra december 2016.

#### **God bogføringssskik**

Selskabets bogføring foretages i overensstemmelse med god bogføringssskik.

Den gode bogføringssskik kan beskrives som den praksis, der til enhver tid anses for god skik og brug blandt kyndige og ansvarsbevidste fagfolk inden for bogføringsområdet.

Det er en forudsætning for god bogføringssskik, at reglerne i Budget- og Regnskabssystem for kommuner samt øvrige relevante forskrifter og lovgivning er fulgt.

Regnskabsmaterialet omfatter de faktiske registreringer, herunder transaktionsspor, beskrivelser af bogføringen, herunder aftaler om elektronisk dataudveksling, beskrivelser af systemer til at opbevare og fremfinde opbevaret regnskabsmateriale, bilag og anden dokumentation, oplysninger i øvrigt, som er nødvendige for kontrolsporet, regnskaber samt revision.

#### **Indregning af indtægter og udgifter**

Indtægter indregnes så vidt muligt i det regnskabsår, de vedrører, jf. transaktionsprincippet.

Driftsudgifter i regnskabsopgørelsen indregnes i det regnskabsår, de vedrører, jf. transaktionsprincippet, forudsat at de er kendte for selskabet inden udløbet af supplementsperioden, der slutter januar i det nye regnskabsår. Dog kan der på enkelte områder være bogført på gammelt regnskabsår indtil primo februar det efterfølgende år

Anlægsudgifter indregnes i regnskabsopgørelsen i de regnskabsår, hvori anlægsudgiften afholdes.

#### **Præsentation i udgiftsregnskabet**

Præsentation af selskabets årsregnskab tager udgangspunkt i det udgiftsbaserede regnskab. Der udarbejdes ikke omkostningsregnskab.

Årsregnskabet indeholder en afrapportering af selskabets resultat og præsentation af selskabets væsentlige faglige resultater og aktivitetsniveau.

I resultatopgørelsen er regnskabsårets budget vist i særskilt kolonne.

#### **Ekstraordinære poster**

Der er intet at bemærke til regnskab 2016.

#### **Bemærkninger til regnskabet**

Der udarbejdes bemærkninger til regnskabet i det omfang selskabet vurderer det nødvendigt.

### **Præsentation af balancen**

Formålet med balancen er at vise selskabets aktiver og passiver opgjort henholdsvis ultimo regnskabsåret og året før, idet der ved passiver forstås summen af egenkapital og forpligtigelser.

Der er af ministeriet fastsat formkrav til, hvordan balancen skal udarbejdes.

### **Materielle anlægsaktiver**

Aktiver indregnes i balancen til kostpris og afskrives over den forventede levetid.

Ejendomsretten dokumenteres via bogførte fakturaer og leasingaftaler m.v.

Aktiver med en levetid på 1 år eller derunder - samt aktiver under 100.000 kr. - afskrives straks og registreres således ikke i anlægskartoteket.

Indretning af lejede lokaler samt anlæg, driftsmateriel og inventar, herunder edb-udstyr, måles til kostpris med fradrag af akkumulerede af og nedskrivninger.

Kostprisen omfatter anskaffelsesprisen samt omkostninger direkte tilknyttet anskaffelsen indtil det tidspunkt, hvor aktivet er klar til at blive taget i brug.

Udgifter på over 100.000 kr., der medfører en væsentlig forbedring af et aktivs egenskaber eller en væsentlig forlængelse af et aktivs levetid, aktiveres sammen med det pågældende aktiv og afskrives over den nye levetid. Udgifter til mindre reparationer o. lign., som ikke har væsentlig indflydelse på aktivets levetid eller egenskaber i øvrigt, udgiftsføres i det regnskabsår, hvori de afholdes.

### **Grunde og bygninger**

Selskabet ejer ingen grunde og bygninger. Ved etableringen af Midt- og Sydsjællands Brand & Redning blev det vedtaget, at grunde og bygninger forblev i kommunernes eje. Der er fastsat en husleje for de bygninger og faciliteter, som stilles til rådighed for selskabet.

### **Øvrige materielle anlægsaktiver**

Øvrige materielle anlægsaktiver er indregnet til anskaffelsespris med fradrag af afskrivninger. Aktiver til over 100.000 kr., der indgår som en del af et større anlæg, registreres som et samlet anlæg.

For tekniske anlæg, maskiner, større specialudstyr og transportmidler, er levetiden fastsat indenfor rammerne i IM's autoriserede levetider:

<b>Kategori:</b>	<b>Eksempler</b>	<b>Levetid</b>
Maskiner	Pumper, maskiner o.lign.	10 år
Større transportmidler	Automobilsprøjter, tankvogne, stigevogne og lignende over 3.500 kg	15 år
Mindre transportmidler	Indsatslederbiler, personvogne, trailere og lignende under 3.500 kg	5 - 10 år

For enkelte aktiver fastsættes, ved anskaffelsen, en forventet scrapværdi, der ikke afskrives. Der afskrives ikke på materielle anlæg under udførelse. Først når anlægget er udført, påbegyndes afskrivning over anlæggets forventede levetid.

### **Finansielt leasede anlægsaktiver**

Leasingkontrakter for materielle anlægsaktiver, hvor selskabet har alle væsentlige risici og fordele forbundet med ejendomsretten (finansiel leasing), registreres i anlægskartoteket og indregnes til kostprisen. Kostprisen måles som den laveste af enten dagsværdien af det leasede aktiv eller nutidsværdien af minimumsleasingydelse med tillæg af omkostninger.



Finansielt leasede anlægsaktiver afskrives over den forventede levetid, der fastsættes efter typen af aktiv.

#### **Materielle anlægsaktiver under udførelse**

Igangværende materielle anlægsaktiver værdiansættes til de samlede afholdte udgifter på balancetidspunktet. Der er i 2016 regnskabet ikke registreret noget igangværende anlæg.

#### **Immaterielle anlægsaktiver**

Forefindes ikke i selskabet.

#### **Finansielle anlægsaktiver - aktier og andelsbeviser**

Selskabet har ingen aktier og andelsbeviser.

#### **Finansielle anlægsaktiver - langfristede tilgodehavender**

Tilgodehavender er optaget i balancen til nominal værdi under de respektive regnskabsposter hertil. Selskabet har ikke registreret langfristede tilgodehavender i 2016.

#### **Omsætningsaktiver - varebeholdninger**

Udgifter til indkøb af råvarer, hjælpematerialer samt andre forbrugsvarer udgiftsføres på anskaffelsestidspunktet.

Der foretages registrering af varebeholdninger over 1 mio. kr. og /eller beholdninger med væsentlige forskydninger i lagerets størrelse fra år til år.

Varelagre mellem 100.000 og 1 mio. kr. registreres, hvis der sker forskydninger i varelageret, som vurderes at være væsentlige.

Varebeholdning måles til kostpris efter FIFO-princippet.

Selskabet har ikke en varebeholdning over 1. mio. kr. Der er derfor ikke foretaget registrering.

#### **Omsætningsaktiver - tilgodehavender**

Udgifter og indtægter afholdt inden regnskabsårets udgang, men som vedrører efterfølgende regnskabsår, er klassificeret som periodeafgrænsningspost under omsætningsaktiver - tilgodehavender.

Indtægter som vedrører indeværende regnskabsår, men som først betales i det efterfølgende regnskabsår er klassificeret som kortfristet tilgodehavende.

#### **Omsætningsaktiver - værdipapirer**

Forefindes ikke i selskabet.

#### **Egenkapital**

Det er interessenternes intention, at fællesskabet skal hvile i sig selv, hvorfor årets resultat fra fællesskabets forskellige aktiviteter alene tillægges/fradrages fællesskabets egenkapital.

#### **Hensatte forpligtigelser**

Forpligtigelser indregnes i balancen, når selskabet på balancedagen har en retslig eller faktisk forpligtigelse, som resultat af en tidligere begivenhed, og det er sandsynligt, at afviklingen heraf vil medføre et træk på selskabets økonomiske ressourcer, og der kan foretages en pålidelig beløbsmæssig måling af forpligtigelsen.

Der indregnes hensatte forpligtigelser vedrørende eksempelvis miljøforurening, retssager og erstatningskrav på balancen til den løbende ydelses kapitaliserede værdi opgjort pr. forpligtigelse.



Det er i Beredskabskommissionen d. 11. maj 2015 på pkt. 2, besluttet at afsætte 400.000 kr. årligt til arbejdsskader. Eventuel udbetaling af arbejdsskadeerstatninger, vil blive modregnet i de dertil afsatte forpligtigelser.

### ***Langfristede gældsforpligtigelser***

Langfristet gæld til realkreditinstitutter og andre kreditinstitutter er ikke aktuelt for selskabet.

Den kapitaliserede restleasingforpligtigelse, vedrørende finansielt leasede anlægsaktiver, indregnes i balancen som en gældsforpligtigelse.

Leasingydelsens rentedel og afdrag indregnes over kontraktens løbetid i resultatopgørelsen.

Andre gældsforpligtigelser, som omfatter gæld til leverandører, andre myndigheder samt anden gæld, måles til nominal værdi.

### ***Kortfristet gæld***

Kortfristet gæld til pengeinstitutter, staten, andre kommuner og regioner optages med restværdien på balancetidspunktet.

Feriepengeforpligtelsen indgår ikke i selskabets regnskab.

## **Noter til driftsregnskab og balance**

Selskabet har en kassekredit på 10 mio.kr.



## 6. Resultatopgørelse

<b>Resultatopgørelse 2016</b>			
- tal = indtægter/overskud			
Noter	Resultatopgørelse i t.kr.	Total 2016	Budget
<b>Indtægter</b>			
<b>1</b>	Aktiviteter	- 5.623	- 3.450
	It, inventar og materiel	- 2.940	- 2.850
	Grunde og Bygninger	- 120	- 75
	Driftsbidrag fra kommuner	- 44.215	- 44.215
	Betaling fra Staten	- 730	- 750
	Øvrige indtægter	- 2.650	- 3.075
	<b>Indtægter i alt</b>	<b>- 56.278</b>	<b>- 54.415</b>
<b>Finansindtægter</b>			
	Renteindtægter	- 93	-
	<b>Finansindtægter i alt</b>	<b>- 93</b>	<b>-</b>
<b>Udgifter</b>			
<b>2</b>	Personaleudgifter	34.473	33.454
<b>3</b>	Aktivitetsudgifter	10.322	8.258
<b>4</b>	IT, inventar og materiel	6.557	6.904
<b>5</b>	Grunde og Bygninger	4.360	5.800
	<b>Udgifter i alt</b>	<b>55.712</b>	<b>54.415</b>
<b>Finansudgifter</b>			
<b>6</b>	Finansudgifter	22	-
	<b>Finansudgifter i alt</b>	<b>22</b>	<b>-</b>
	<b>Årets resultat</b>	<b>- 637</b>	<b>-</b>





## 7. Balance

<b>Balance 2016</b>			
Noter	Balance i L.kr.	31.12.2015	31.12.2016
<b>Aktiver</b>			
	<b>Materielle anlægsaktiver</b>		
7	Tekniske anlæg, maskiner, større specialudstyr og transportmidler	29.554	25.841
	Inventar - herunder IT-udstyr	8.822	
	<b>Materielle anlægsaktiver i alt</b>	<b>38.376</b>	<b>25.841</b>
	<b>Omsætningsaktiver - Tilgodehavender</b>		
	Tilgodehavender i betalingskontrol	4.923	3.052
	Mellemregning mellem årene	183	
	<b>Omsætningsaktiver - Tilgodehavender i alt</b>	<b>5.106</b>	<b>3.052</b>
	<b>Likvide Beholdninger</b>		
8	Indskud i pengeinstitut	2.113	983
	<b>Likvide Beholdninger i alt</b>	<b>2.113</b>	<b>983</b>
	<b>Aktiver i alt</b>	<b>45.595</b>	<b>29.876</b>

<b>Pasiver</b>			
	<b>Egenkapital</b>		
9	Egenkapital	- 13.209	- 2.072
	<b>Egenkapital i alt</b>	<b>- 13.209</b>	<b>- 2.072</b>
	<b>Hensatte forpligtelser</b>		
10	Hensatte forpligtelser - arbejdsskader	- 400	- 800
	<b>Hensatte forpligtelser i alt</b>	<b>- 400</b>	<b>- 800</b>
	<b>Langfristede gældsforpligtelser</b>		
	Leasingforpligtelser	- 19.269	- 24.163
	<b>Langfristede gældsforpligtelser i alt</b>	<b>- 19.269</b>	<b>- 24.163</b>
	<b>Kortfristet gæld</b>		
11	Kortfristede gældsforpligtelser	- 4.615	- 2.600
	Mellemregningskonto med Næstved kommune (Husleje og toldmoms)	- 2.048	- 198
	Mellemregningskonto med Ringsted kommune	- 6.054	-
	Mellemregning øvrige	-	- 44
	<b>Kortfristet gæld i alt</b>	<b>- 12.717</b>	<b>- 2.841</b>
	<b>Passiver i alt</b>	<b>- 45.595</b>	<b>- 29.876</b>

Kautions- og garantiforpligtigelser kr. 0,00



## 8. Noter

Note 1	Driftsindtægter	Total 2016 i t.kr.
<b>Aktiviteter</b>		
	Aktiviteter	- 190
	Rykkergebyr	- 5
	Værkstedet	- 2.492
	Undervisning	- 854
	Arrangementer m.m.	- 438
	Ungdomsbrandkorps	- 325
	Slukkereftersyn	- 443
	Telefonvagt for andre	- 254
	Alarmer	- 164
	Værksted Vordingborg (T/S moms)	- 246
	Vagtcentral (T/S moms)	- 213
	<b>Aktivitetsindtægter i alt</b>	<b>- 5.623</b>
<b>IT, inventar og materiel</b>		
	Vagtcentral	- 2.940
	<b>IT, inventar og materiel i alt</b>	<b>- 2.940</b>
<b>Grunde og bygninger</b>		
	Husleje	- 120
	<b>Grunde og bygninger i alt</b>	<b>- 120</b>
<b>Betalinger andre offentlige myndigheder</b>		
	Driftsbidrag Næstved Kommune	- 18.798
	Driftsbidrag Ringsted Kommune	- 6.070
	Driftsbidrag Faxe Kommune	- 8.322
	Driftsbidrag fra Vordingborg	- 11.025
	<b>Driftsbidrag fra kommuner i alt</b>	<b>- 44.215</b>
	Betaling fra staten	- 730
	<b>Betalinger øvrige myndigheder i alt</b>	<b>- 730</b>
<b>Øvrige indtægter</b>		
	Blinde alarmer, miljøopg. m.m.	- 2.650
	<b>Øvrige indtægter i alt</b>	<b>- 2.650</b>
	<b>Driftsindtægter i alt</b>	<b>- 56.278</b>





Note 2	Personaleudgifter	Total 2016 i t.kr.
	Fast personale	18.917
	Instruktør	83
	Frivillige	223
	Deltidsansatte	12.923
	Beklædning	1.315
	Møder	63
	Kurser	352
	Øvrige personaleudgifter	596
	<b>Personaleudgifter i alt</b>	<b>34.473</b>

Note 2	Personaleoversigt	2016
	<b>Fastansatte</b>	<b>Antal</b>
	Beredskabsdirektør	1
	Beredskabschef	1
	Brandchef	1
	Beredskabsinspektør	6
	Viceberedskabsinspektør	1
	Beredskabsmester	7
	Beredskabsassistent	3
	Vagtcentralassistent	6
	Kontorassistenter/specialister	3
	Rengøringsassistent	2
	Specialarbejder	2
	Seniorjobber	2
	<b>Honorarlønnede</b>	
	Indsatsleder	4
	<b>Deltidsansatte</b>	
	Stationsleder/Holdleder	18
	Brandmænd	145
	<b>Frivillige</b>	
	Diverse funktioner	120



Note 3	Aktivitetsudgifter	Total 2016 i t.kr.
	Forsikringer	1.245
	Skadesforsikringer	0
	Beredskabskommissionen	4
	Tilskud til Beredskabsforbundet	21
	Telefonudgifter	135
	Administration	306
	Revision	131
	Bankgebyr	6
	Inventar	106
	Adm. Bidrag til kommuner	862
	Aktiviteter	436
	Værkstedet	1.421
	Undervisning	158
	Arrangementer m.m.	125
	Ungdomsbrandkorps	80
	Pumpeopgaver	3
	Slukkereftersyn	4.957
	Vandforsyning	76
	Værksted Vordingborg (T/S moms)	247
	<b>Aktivitetsudgifter i alt</b>	<b>10.322</b>

Note 4	IT, inventar og materiel (udgifter)	Total 2016 i t.kr.
	Drift og vedligeholdelse (Inventar og materiel)	549
	IT licenser	257
	Vagtcentral	493
	Transportmidler	1.685
	Materiel	1.335
	Leasing	2.238
	<b>IT, inventar og materiel i alt</b>	<b>6.557</b>



Note 5	Grunde og Bygninger (udgifter)	Total 2016 i t.kr.
	Indvendig vedligeholdelse	447
	Husleje	3.247
	El	283
	Varme	184
	Vand	49
	Rengøring	150
	<b>Grunde og Bygninger i alt</b>	<b>4.360</b>

Note 6	Finansudgifter	Total 2016 i t.kr.
	Husleje moms (IM)	9
	Bankrenter	13
	<b>Finansudgifter i alt</b>	<b>22</b>

Note 7	Materielle anlægsaktiver
	* I forbindelse med åbningsbalancen 2015 blev der optaget materielle anlægsaktiver vedr. inventar. Det blev besluttet at den samlede sum for dette, skulle afskrives over 2 år (2015+2016).

Note 8	Finansieringsoversigt / Likvide beholdninger	Total 2016 i t.kr.
	<b>Likvide beholdninger primo 2016</b>	<b>2.113</b>
	+/- Årets resultat	637
	+/- Øvrige finansposter	- 1.768
	<b>Likvide beholdning ultimo 2016</b>	<b>983</b>

Note 9	Udvikling i egenkapital	Total 2016 i t.kr.
	Egenkapital 01.01.2016	- 13.209
	- Årets resultat	- 637
	- Afskrivninger af anlægsaktiver	12.534
	- Regulering af hensættelser	400
	+/- udvikling i leasinggæld	- 1.160
	<b>Egenkapital 31.12.2016</b>	<b>- 2.072</b>

Note 10	Hensatte forpligtigelser
	* Der er anmeldt en arbejdsskade (verserende sag) som vurderes at kunne dækkes inden for hensættelsesbeløbet.



Note 11	Kortfristet gæld	2015	2016
	<b>Anden kortfristet gæld med indenlandsk betalingsmodtager</b>	<b>- 4.615</b>	<b>- 2.600</b>
	<b>Mellemregningskonto med Næstved kommune</b>		
	- Husleje	- 1.783	-
	- Toldmoms	- 265	- 198
	<b>Næstved kommune i alt</b>	<b>- 2.048</b>	<b>- 198</b>
	<b>Mellemregningskonto med Ringsted kommune</b>		
	- Leasingforpligtigelser	- 6.054	-
	<b>Ringsted kommune i alt</b>	<b>- 6.054</b>	<b>-</b>
	<b>Mellemregning øvrige</b>		
	- Midlertidig uanbringelige poster på bank	-	- 44
	<b>Mellemregning øvrige i alt</b>	<b>-</b>	<b>- 44</b>
	<b>Kortfristet gæld 31.12.2016</b>	<b>- 12.717</b>	<b>- 2.841</b>

### **Bemærkninger til regnskabet**

Ejer fordelingen er bl.a. afgørende i forhold til de deltagende kommuners indbyrdes hæftelse for Midt- og Sydsjællands Brand & Redning forpligtelser, den fremadrettede udgiftsfordeling, udgiftsstigninger, reduktioner, ekstraordinære indskud, låneforpligtelser.

Forpligtelse i procent	
Faxe kommune	19
Ringsted Kommune	16
Næstved Kommune	38
Vordingborg Kommune	27