

Delrapport 1: Risikoidentifikation (bilag 1.1)

Midt- og Sydsjællands Brand & Redning Risikobaseret dimensionering 2016

Indholdsfortegnelse

1. FORMÅL MED RISIKOIDENTIFIKATION	2
2. FORLØB FOR ARBEJDET MED RISIKOIDENTIFIKATION	2
3. STRUKTURERING OG IDENTIFIKATION AF RISICI	2
3.1 STRUKTURERING AF RISICI.....	2
3.2 INDSAMLING AF INFORMATION OM RISICI OG INDDRAGELSE AF RELEVANTE PERSONER.....	3
4. UDARBEJDELSE AF UDRYKNINGSANALYSE	4
4.1 UDRYKNINGSSTATISTIK FOR MSBR 2013 - 2015.....	4
4.2 KORT TIL AT GIVE OVERBLIK OVER UDRYKNINGER 2013 – 2015.....	7
5. RESULTATER FRA RISIKOIDENTIFIKATIONEN	8

1. Formål med risikoidentifikation

Risikoidentifikationen har til formål at afdække, dokumentere og skabe overblik over risici i MSBR's dækningsområde.

Risikoidentifikationen sigter mod at kortlægge så mange risici som muligt, hvorimod den næste fase - risikoanalysen, indeholder en prioritering af disse risici og evt. frasortering af visse risici.

2. Forløb for arbejdet med risikoidentifikation

Risikoidentifikationsfasen er blevet gennemført i tre hovedaktiviteter henover en periode på 4 måneder (januar 2016 til april 2016):

1. *Strukturering og identifikation af risici*, hvor dækningsområdets risici er blevet grupperet i hoved- og underkategorier, og der er indsamlet information om risici, der er kommet til dækningsområdet, siden risikoidentifikationen sidst blev gennemført.
2. *Udarbejdelse af udrykningsanalyse* bestående af udrykningsstatistik og GIS-kortanalyser.
3. *Dokumentation af fasen*, hvor arbejdets forløb og resultaterne heraf løbende er blevet beskrevet og dokumenteret i form af denne delrapport 1.

I det følgende beskrives 1. Strukturering og identifikation af risici og 2. Udarbejdelse af udrykningsanalyse. Punkt 3. Dokumentation af fasen udgøres af denne delrapport med tilhørende bilag.

3. Strukturering og identifikation af risici

Risikoidentifikationen har taget udgangspunkt i de respektive oversigter, som de 4 kommuners sidste udfærdigede Risikobaseret dimensioneringer har indeholdt. Herudfra er oversigten så blevet opdateret med de input, der er blevet indsamlet.

3.1 Strukturering af risici

Risici er blevet kategoriseret efter følgende struktur bestående af 12 hovedkategorier med mellem en og seks underkategorier, hver især som vist nedenfor.

Hovedkategorier	Underkategorier
1. Privat beboelse	1. Etagebyggeri
	2. Kollegier, klublejligheder og ungdomsboliger
	3. Villaer og rækkehuse
	4. Kolonihavehuse + carporte + udhus
	5. Sommerhus
	6. Stråtækte bygninger og nedlagte landbrug
2. Steder med mange mennesker i dag- og aften timer	1. Børnehaver, vuggestuer, fritidsklubber, SFO'ere, skoler og udd.institutioner
	2. Sportshaller og svømmehaller
	3. Indkøbscentre og butikker
	4. Forsamlings- og spillesteder, større restaurationer, teatre og biografer

3. Steder med mange mennesker med natophold	1. Bemandede plejehjem (plejehjem, børne- og ungdomshjem, asylcentre, behandlingshjem, hospitaler mv.)
	2. Hoteller
4. Kontorbygninger	1. Større kontorbygninger
5. Industri, produktion og lager	1. Brandfarligt oplag
	2. Oplag af kemikalier
	3. Radioaktive kilder
	4. Fyrværkerioplag
	5. Autoværksteder
	6. Genbrugsplads
6. Trafikinfrastuktur	1. Togpassagertrafik
	2. Bil- og bustrafik
	3. Farligt gods
	4. Flytrafik
	5. Passagerbådtrafik
7. Kulturværdier	1. Bevaringsværdige og fredede bygninger
	2. Museer
8. Naturområder	1. Skov, parker, haver og søer
9. Steder med mange dyr	1. Rideskoler og steder med hestehold
	2. Steder med dyrehold
10. Særlige arrangementer	1. Udendørs arrangementer
11. Forsyning	1. Elforsyning
	2. Gasforsyning
12. Vejrlig	1. Store mængder af sne, regn mv.

Når 4 kommuners oversigt over risici samles i et dokument, så opnår det en anseelig størrelse. Oversigten vises derfor ikke her, men de repræsentative og væsentligste risici er anvendt og fremgår således af bilag 2.1 – udvalgte scenarier.

3.2 Indsamling af information om risici og inddragelse af relevante personer

Identifikation af risici er foregået via følgende informationskilder:

1. Kommune- og lokalplaner
2. Brandsynsregister
3. Udrykningsrapporter
4. Byggesager med brandteknisk byggesagsbehandling
5. Miljømyndigheders virksomhedsregister
6. Vejdirektoratet/trafikplaner

4. Udarbejdelse af udrykningsanalyse

Udrykningsanalysen bestående af udrykningsstatistik samt udrykningskort er blevet brugt til at få overblik over, hvilke hændelser der sker i dækningsområdet, hvor hyppigt de forekommer og hvor de sker.

4.1 Udrykningsstatistik for MSBR 2013 - 2015

Der er lavet udrykningsstatistik på grundlag af udrykningsdata for perioden 2013 – 2015.

Datagrundlaget består af registreringer foretaget i ODIN af de 4 kommuners redningsberedskab, som så er trukket ud fra Beredskabsstyrelsens Statistikbank.

Der har i årene 2013 – 2015 været 1247 udrykninger pr. år i snit i dækningsområdet svarende til ca. 3,4 udrykning pr. døgn.

Det giver 6,4 udrykninger pr. 1.000 indbygger pr. år svarende til en udrykning for hver 157 indbygger pr. år, hvilket er en anelse lavere end landsgennemsnittet på ca. 7 udrykninger pr. 1.000 indbygger pr. år svarende til en udrykning pr. år for hver 143 indbygger.

Fordeling på reelle, blinde og falske

Udrykningerne for MSBR fordeler sig med 61 % som reelle alarmer og 36 % som blinde, hvilket er meget lig tallene for regionen samt hele landet.

Alarmtype	2013		2014		2015		Total		Danmark	Region
	Antal	%	Antal	%	Antal	%	Antal	%	% (2015)	% (2015)
Reel	758	63%	802	62%	735	59%	2.295	61%	59%	62%
Blind	403	34%	466	36%	492	39%	1.361	36%	39%	35%
Falsk	35	3%	29	2%	22	2%	86	2%	2%	3%
Total	1.196	100%	1297	100%	1249	100%	3.742	100%	100%	100%

Tabel 1: Udrykninger 2013 - 2015 fordelt på alarmtype

Fordeling på opgavetype: brand, redning og miljø

De reelle alarmer fordeler sig på de forskellige typer af opgaver på følgende måde:

År	2013		2014		2015		Total		Danmark	Region
	Antal	%	Antal	%	Antal	%	Antal	%	%(2015)	%(2015)
Meldingsgruppe										
Brand	490	64,5%	529	66,2%	414	56,3%	1.433	62,5%	70,2%	69,7%
Redning	107	14,1%	113	14,1%	102	13,9%	322	14,0%	9,6%	7,7%
Miljø	151	19,9%	151	18,9%	125	17,0%	427	18,6%	8,5%	9,3%
Andet	12	1,6%	6	0,8%	94	12,8%	112	4,9%	11,7%	13,3%
Total	760	100%	799	100%	735	100%	2.294	100%	100%	100%

Tabel 2: Udrykninger 2013 - 2015 i dækningsområdet fordelt på opgavetype

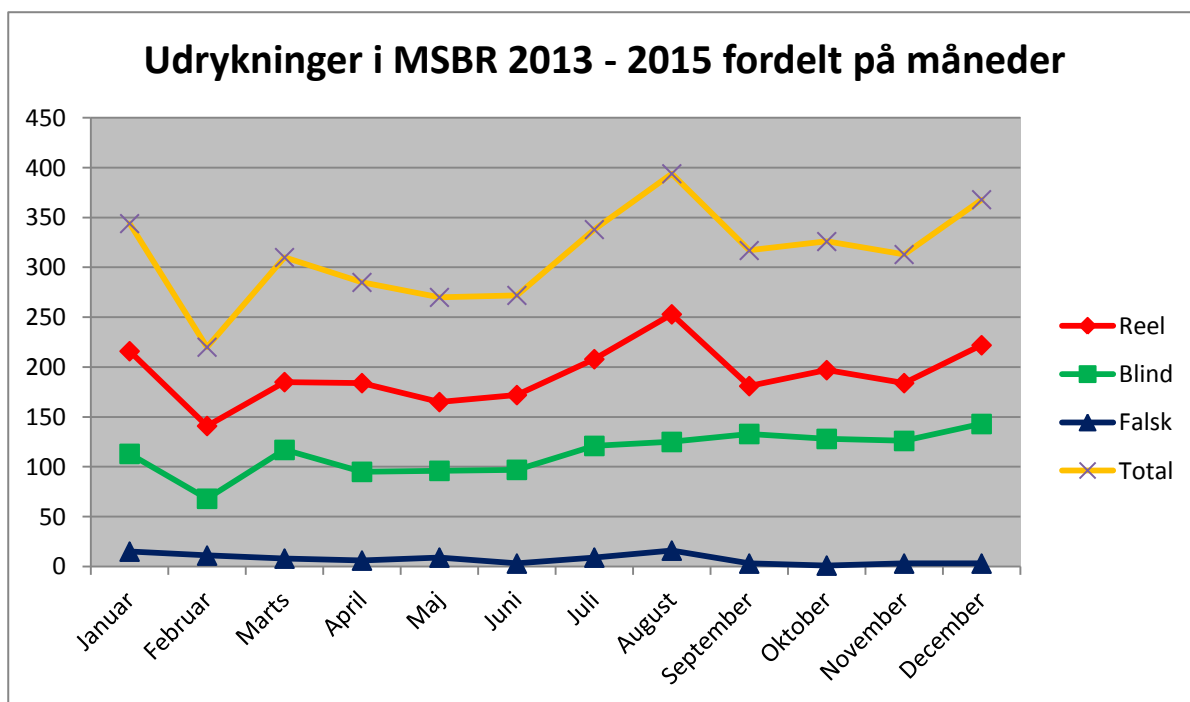
Pr. uge svarer det ca. til 9,2 brandopgaver, 2,1 redningsopgaver, 2,7 miljøopgaver samt 0,7 andre opgaver (indsatsledereftersyn).

Fordeling på meldingsgrupper

År	2013		2014		2015		Total		DK
	Antal	%	Antal	%	Antal	%	Antal	%	
Meldingsgruppe									
ABA-anlæg	368	30,8%	387	29,8%	441	35,1%	1.196	31,9%	37,4%
Bygningsbrand	198	16,6%	265	20,4%	196	15,6%	659	17,6%	12,8%
Bygningsbrand - Røg	0	0,0%	0	0,0%	0	0,0%	0	0,0%	1,4%
Container/affald	38	3,2%	32	2,5%	25	2,0%	95	2,5%	4,6%
EL-installationer	13	1,1%	14	1,1%	8	0,6%	35	0,9%	0,7%
Gas	19	1,6%	17	1,3%	11	0,9%	47	1,3%	0,6%
Naturbrand	69	5,8%	81	6,2%	49	3,9%	199	5,3%	4,4%
Skorstensbrand	54	4,5%	58	4,5%	34	2,7%	146	3,9%	1,9%
Transportmidler	81	6,8%	70	5,4%	74	5,9%	225	6,0%	5,7%
Andet - brand	5	0,4%	3	0,2%	0	0,0%	8	0,2%	2,9%
Mindre forurening	90	7,5%	104	8,0%	103	8,2%	297	7,9%	6,3%
Større forurening	14	1,2%	13	1,0%	8	0,6%	35	0,9%	0,5%
Forurening	0	0,0%	0	0,0%	0	0,0%	0	0,0%	0,7%
Indsatsledereftersyn	109	9,1%	95	7,3%	179	14,3%	383	10,2%	6,3%
Færdselsuheld	67	5,6%	76	5,9%	73	5,8%	216	5,8%	5,2%
Personredning	8	0,7%	10	0,8%	16	1,3%	34	0,9%	0,7%
Drukneulykke	7	0,6%	19	1,5%	20	1,6%	46	1,2%	1,0%
Andet - redning	10	0,8%	1	0,1%	0	0,0%	11	0,3%	3,2%
Flyulykke	0	0,0%	0	0,0%	0	0,0%	0	0,0%	0,0%
Andet	45	3,8%	52	4,0%	18	1,4%	115	3,1%	3,8%
Total	1.195	100%	1.297	100%	1.255	100%	3.747	100%	100%

Tabel 3: Udrykninger 2013 - 2015 fordelt på meldingsgruppe

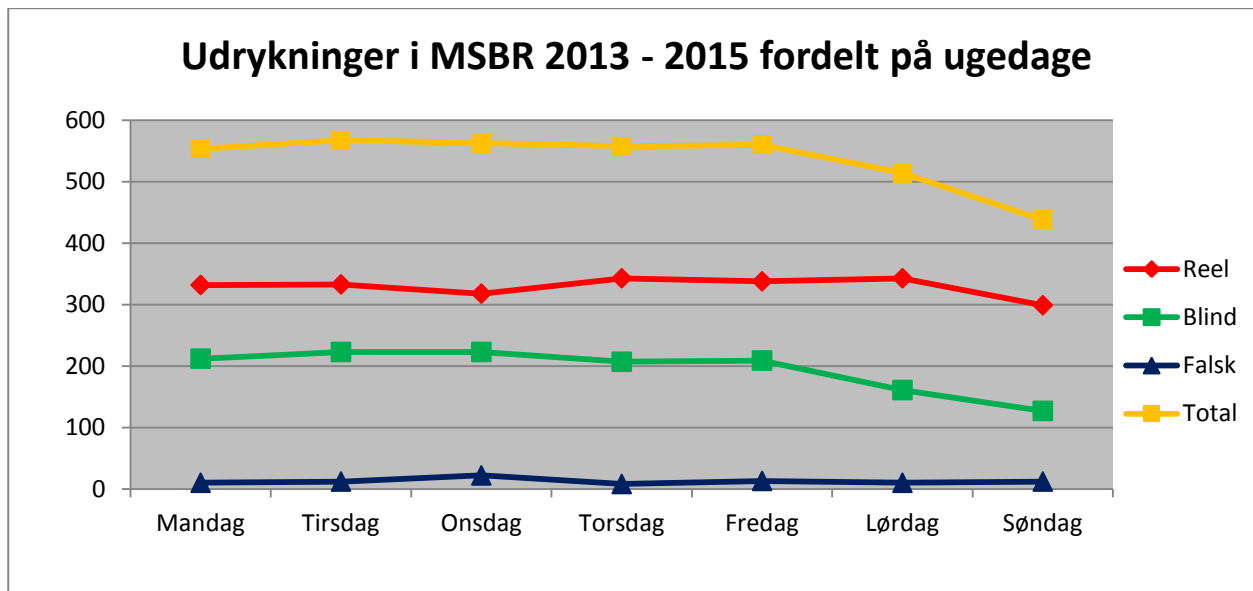
Fordeling på måneder



Figur 1: Udrykninger i MSBR 2013 - 2015 fordelt på måneder

August, december og januar er typisk årets travleste måneder, ellers er udrykningerne nogenlunde ligeligt fordelt på resterende måneder, med et lidt højere niveau i efteråret.

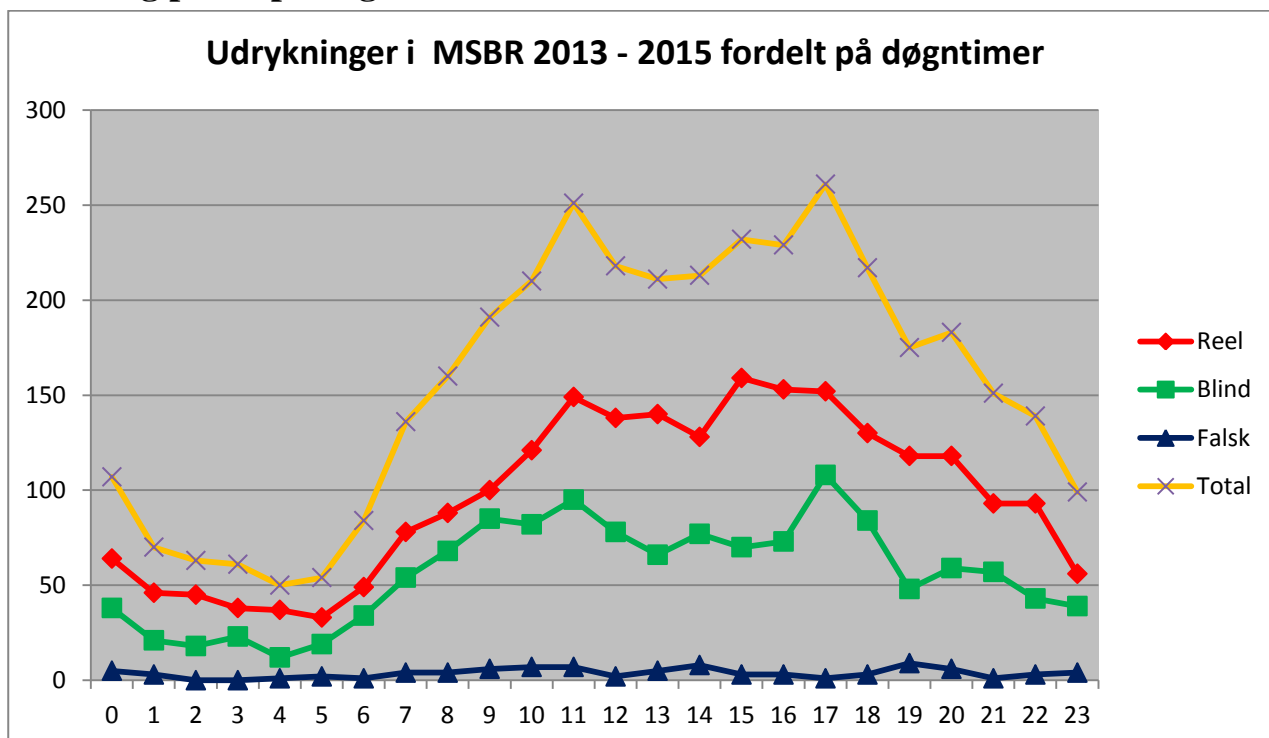
Fordeling på ugedage



Figur 2: Udrykninger i MSBR 2013 – 2015 fordelt på ugedage

Udrykningerne er ligeligt fordelt på ugens hverdage, og herefter med et mindre antal i weekenden.

Fordeling på tid på døgnet



Figur 3: Udrykninger i MSBR 2013 – 2015 fordelt på døgntimer

Udrykningerne toppe i tidsrummet fra kl. 10 til kl. 17 med ca. 80 udrykninger pr. døgntime pr. år og bunde i nattetimerne fra kl. 01 til kl. 05 med ca. 17 udrykninger pr. døgntime pr. år

Samtidige hændelser

I 2015 var der i alt 16 gange, hvor der har været samtidige udrykninger i MSBR (gældende for den enkelte station). Der ses ikke et typisk sammenfald i typen af hændelser, hvilket i nogle andre år har været tilfældet ifm. ekstreme vind- og vejrforhold. Det anslås at der på årsplan i MSBR maksimalt vil være 25 samtlige hændelser for de enkelte stationer.

Tilkaldte assistancer

Assistancer fordelt på opgavetype 2013 - 2015					
Opgavetype	Faxe	Næstved	Ringsted	Vordingborg	I alt
Brand	12	39	8	10	69
Redning	4	10	13	6	33
Miljø	2	6	2	3	13
Diverse	2	7	0	4	13
I alt	20	62	23	23	128

Tabel 4: Assistancer 2013 - 2015

I perioden 2013-2015 har der været 128 hændelser (ca. 43 stk. årligt), hvortil der er kaldt assistance. Billedet er dog ikke umiddelbart retvisende, idet der i de 39 assistancer til Næstved er indeholdt ”Uddannelsesordningen” med de værnepligtige fra Beredskabscenter Sjælland. Forstået derhen, at hvor man typisk har haft brug for yderligere en sprøjte eller tankvogn, så har man i stedet anvendt ressourcerne fra beredskabscentret, alternativt som supplement som var på ulykkesstedet. Der er typisk tale om assistance fra naboberedskaber eller Beredskabscenter Sjælland. Brug af frivilligheden fremgår ikke af oversigten, men de vil også kunne have indgået som assistance til brug under indsats eller til levering af f.eks. forplejning.

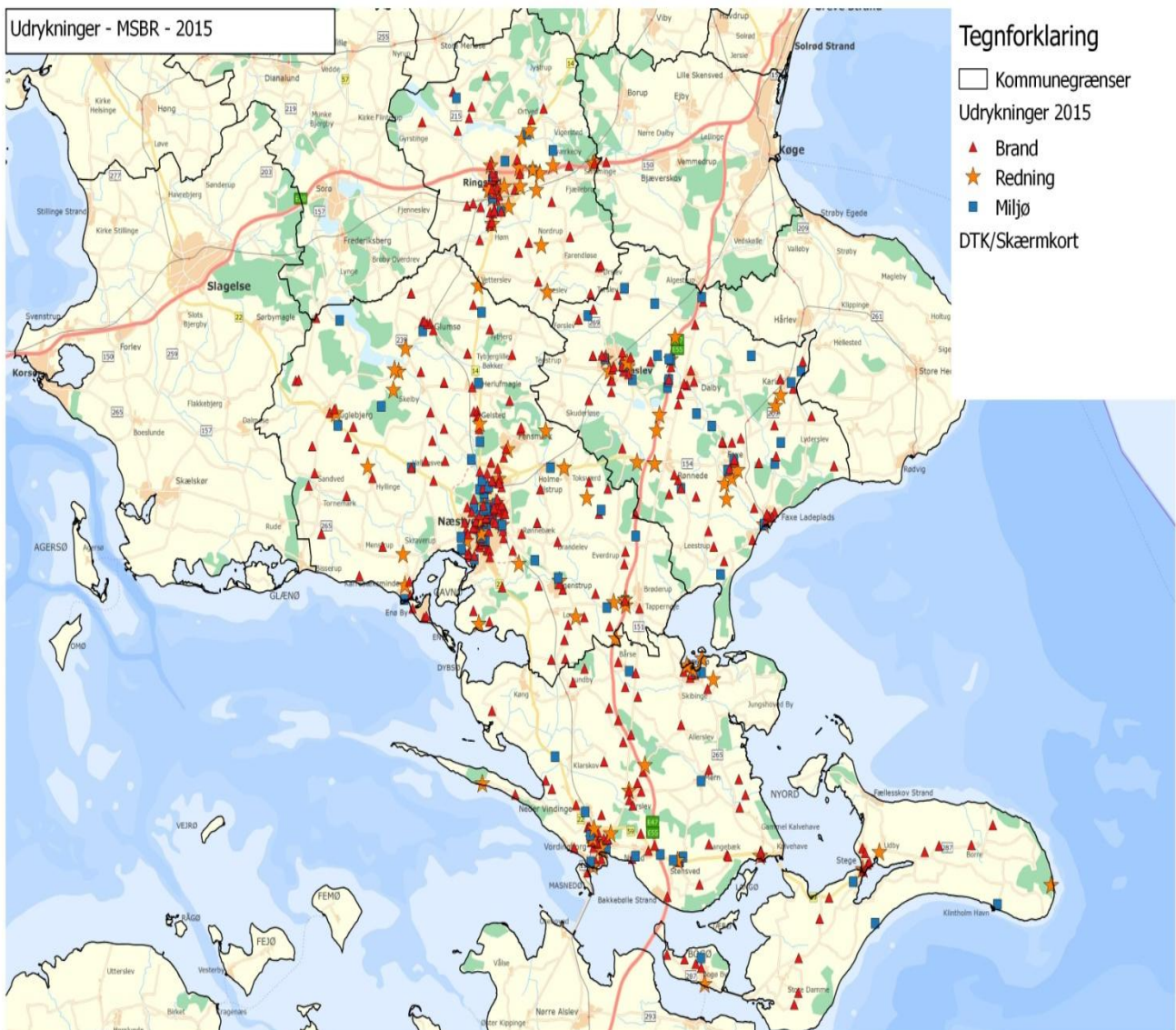
4.2 Kort til at give overblik over udrykninger 2013 – 2015

Kortet på næste side viser udrykninger for dækningsområdet i 2015:

Ud fra udrykningernes placering er der konkluderet følgende:

- Brandopgaver forekommer hyppigst i tætbefolkede områder dvs. byerne, hvor igen byens størrelse (antal indbyggere) er ligefrem proportional med antal brandudrykninger.
- Miljøopgaver forekommer primært på vejnettet over hele dækningsområdet, men også havne og kyst giver anledning til forureningsopgaver.
- Redningsopgaver udgøres i høj grad af kørsel til færdselsuheld, hvor motorvejsstrækninger og herefter de større indfaldsveje er hyppigt forekommende. Erfaringer viser endvidere at konsekvenserne afhænger af hastigheden.
- Blinde alarmer fra ABA-objekter giver mange udrykninger.

I 2015 har der såvel i Vordingborg som i Næstved været over 100 stk. Objekter med mange blinde alarmer er typisk skoler og ældrecentre.



Kort 1: Udrykninger i MSBR 2015

5. Resultater fra risikoidentifikationen

Oversigten over risici, udrykningsstatistikken samt kortanalyserne er de vigtigste resultater af risikoidentifikationen og danner grundlaget for udvælgelsen af scenarier i næste fase: risikoanalysen.