

**Oplæg til serviceniveau for
risikobaseret redningsberedskab**

**Midt- og Sydsjællands
Brand & Redning**

Oktober 2016

Indholdsfortegnelse

1. BAGGRUND FOR UDARBEJDELSE AF OPLÆG TIL SERVICENIVEAU	3
2. FORLØB FOR ARBEJDET	3
3. OPBYGNING AF OPLÆG TIL SERVICENIVEAU	3
4. DÆKNINGSOMRÅDETS RISIKOPROFIL	4
4.1 RISIKOOBJEKTER	4
4.2 GEOGRAFISK PLACERING AF UDRYKNINGER	4
4.3 OMFANGET OG TYPEN AF UDRYKNINGER	5
5. FORSLAG TIL OPBYGNING AF MIDT- OG SYDSJÆLLANDS BRAND & REDNING	8
5.1 STATIONSPLACERING OG RESPONSTIDER	8
5.2 OPLÆG TIL FELLES OG ENSARTET OPERATIVT SERVICENIVEAU	12
I. Forslag til fremtidig responstider	12
II. Indsatslederfunktionen	12
III. Bemandingsniveau og udrykningssammensætning	15
IV. Vagtcentral	19
V. Indkvartering og forplejning	20
VI. Vandforsyning	20
5.3 OPLÆG TIL SELVSTENDIGT KOMMUNALT OPERATIVT SERVICENIVEAU	21
I. Brandstationer	21
II. Køretøjer	21
III. Brandmandskab	23
IV. Frivillige	24
V. Uddannelse og øvelse	25
5.4 FORSLAG TIL VARETAGELSE AF DE FOREBYGGENDE AKTIVITETER	27
A. Forebyggende myndighedsopgaver	27
B. Risikobaserede forebyggelsestiltag	27
C. Andre forebyggende opgaver	28
5.5 SAMLET RESSOURCEFORBRUG TIL LEDELSE, ADMINISTRATION OG DRIFT	29
6. OPSUMMERING AF VALGMULIGHEDERNE MED ØKONOMI	31

Bilag:

- 1) Delrapport 1: Risikoidentifikation (bilag 1.1 + 1.2)
- 2) Delrapport 2: Risikoanalyse (bilag 2.1-2.4)
- 3) Oversigt over udrykningssammensætninger (bilag 3.1)
- 4) Investeringsplan for køretøjer ved MSBR (bilag 4)
- 5) Plan for vandforsyning til brandslukning (bilag 5)
- 6) Falck-kontrakt (bilag 6)

1. Baggrund for udarbejdelse af oplæg til serviceniveau

Baggrunden for udarbejdelse af oplæg til serviceniveau er den politiske aftale om redningsberedskabet efter 2002, hvor et enigt folketing fastlagde, at redningsberedskabet i den enkelte kommune skal opbygges ud fra en vurdering af de lokale risici samt at redningsberedskabets forebyggende aktiviteter skal styrkes.

Som en naturlig konsekvens af sammenlægningen af beredskaberne i Faxe, Næstved, Ringsted og Vordingborg Kommuner til Midt- og Sydsjællands Brand & Redning (fremadrettet MSBR), så skal den risikobaseret dimensionering udarbejdes på ny.

Konkret indebærer det, at MSBR skal identificere og analysere risici i de 4 kommuner (fremadrettet benævnt dækningsområdet). På basis af denne analyse skal den fælles Beredskabskommission og endeligt de 4 kommunalbestyrelser fastlægge et serviceniveau for redningsberedskabet samt dets organisation, virksomhed mv. omfattende forebyggende aktiviteter såvel som det operative beredskab, jf. bekendtgørelse 765 af 3. august 2005 om risikobaseret kommunalt redningsberedskab.

2. Forløb for arbejdet

MSBR har opstartet processen primo 2016 og har frem til september udarbejdet et oplæg til serviceniveau, som efterfølgende skal behandles i Hovedsamarbejdsudvalget inden forelæggelsen i Beredskabskommissionen

I processen indgår arbejdet med *risikoidentifikation*, dvs. kortlægning, dokumentation og kategorisering af risici i MSBR's dækningsområde. Bl.a. er der indsamlet information om risici gennem udrykningsstatistikker, brandsynsregister, virksomhedsregister, kommune- og lokalplaner.

Herefter følger en *risikoanalyse*, dvs. analyse af de risici, der er identificeret i risikoidentifikationen med henblik på at fastlægge omfanget af dækningsområdets risici (hyppighed x konsekvens) samt efterfølgende at fastlægge fagligt funderet indsatskapacitetsniveauer og udpege relevante forebyggelsestiltag.

Resultaterne af dette arbejde er dokumenteret i Delrapport 1: Risikoidentifikation og Delrapport 2: Risikoanalyse, som er vedlagt som bilag. Disse rapporter danner grundlag for forslag til den fremtidige organisering m.m. af MSBR, som præsenteres i det følgende.

3. Opbygning af oplæg til serviceniveau

Oplæg til serviceniveau er opbygget af følgende overordnede afsnit:

- 1) Beskrivelse af risikoprofil for MSBR's dækningsområde.
- 2) Forslag til fremtidig opbygning af MSBR i form af:
 - a. Forslag til opbygning af det operative beredskab
 - b. Forslag til opbygning af de forebyggende aktiviteter
- 3) Skematisk opsummering af valgmulighederne med økonomi forbundet med de forskellige forslag.

4. Dækningsområdets risikoprofil

4.1 Risikoobjekter

Væsentlige risikoobjekter i dækningsområdet er:

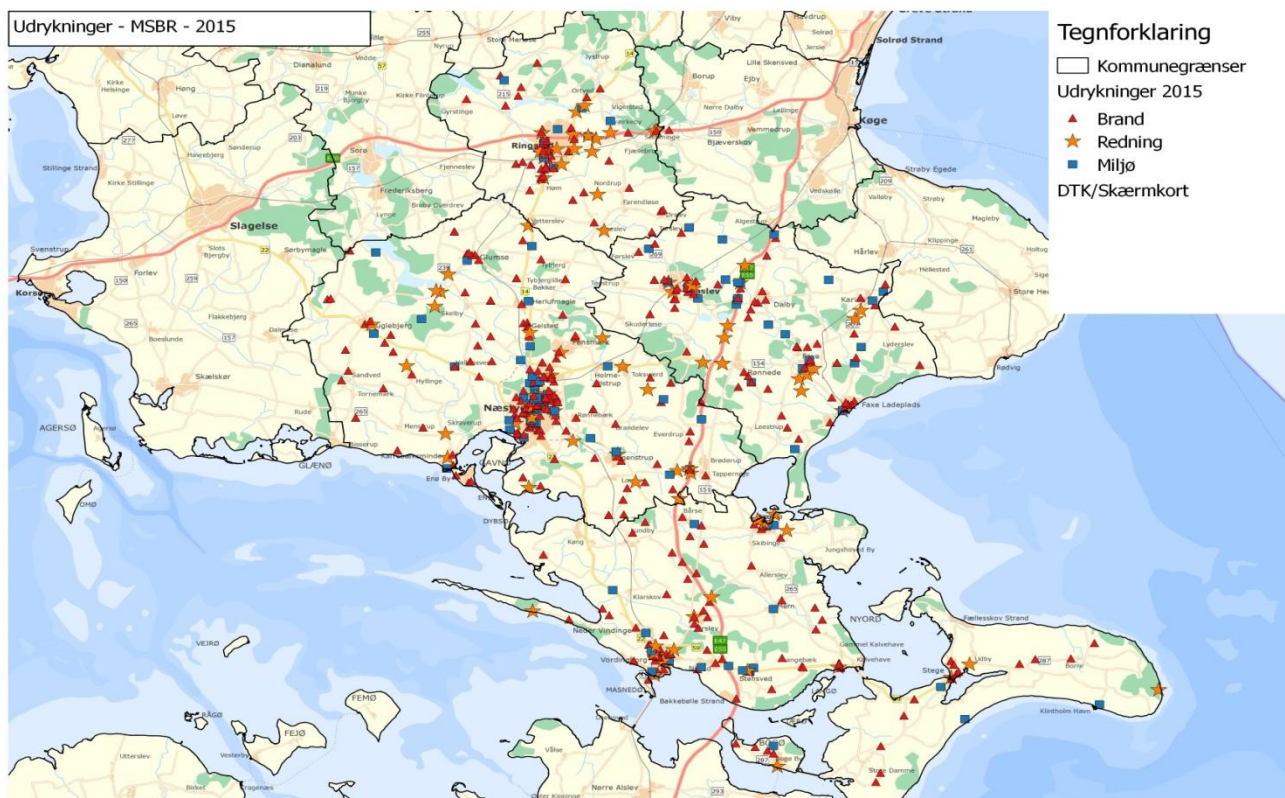
- *Kulturelle værdier* i form af godser og herregårde som Rosenfeldt gods, Sparresholm gods, Bregentved, Sørup Herregård m.fl.
- *Steder med mange mennesker* f.eks. BonBon-Land, Næstved SuperArena
- *Bemandede plejehjem* f.eks. Næstved sygehus, Ringsted sygehus og plejehjem
- *Steder med overnattende personer* som Herlufsholm Kostskole, skolehjem og hoteller
- *Virksomheder* f.eks. YARA, Brenntag, Faxe bryggeri, RGS 90 og DLG siloanlæg
- *Steder med mange dyr* f.eks. Danish Crown, rideskoler og landbrug
- *Naturområder* i form af moser og søer
- *Trafikinfrastruktur* i form af motorvejs- og hovedvejsstrækninger og regional- og lokaltogbaner

Der henvises øvrigt til bilag 1.2 "Oversigt over risici" for en mere detaljeret opstilling opdelt for de respektive kommuner.

4.2 Geografisk placering af udrykninger

Udrykningerne (perioden 2013 - 2015) er stort set spredt ud over hele dækningsområdet. De fleste udrykninger sker dog i byerne, hvor byens størrelse er af afgørende betydning.

Følgende kort viser udrykninger for dækningsområdet i 2015:



Kort 1: Udrykninger i MSBR 2015

Ud fra udrykningernes placering er der konkluderet følgende:

- Brandopgaver forekommer hyppigst i tætbefolkede områder dvs. byerne, hvor igen byens størrelse (antal indbyggere) er ligefrem proportional med antal brandudrykninger.
- Miljøopgaver forekommer primært på vejnettet over hele dækningsområdet, men også havne og kyst giver anledning til forureningsopgaver.
- Redningsopgaver udgøres i høj grad af kørsel til færdselsuheld, hvor motorvejsstrækninger og herefter de større indfaldsveje er hyppigt forekommende. Erfaringer viser endvidere at konsekvenserne afhænger af hastigheden.
- Blinde alarmer fra ABA-objekter giver mange udrykninger.
I 2015 har der såvel i Vordingborg som i Næstved været over 100 stk.
Objekter med mange blinde alarmer er typisk skoler og ældrecentre.

4.3 Omfanget og typen af udrykninger

Der har i årene 2013 – 2015 været 1247 udrykninger pr. år i snit i dækningsområdet svarende til ca. 3,4 udrykning pr. døgn.

Det giver 6,4 udrykninger pr. 1.000 indbygger pr. år svarende til en udrykning for hver 157 indbygger pr. år, hvilket er en anelse lavere end landsgennemsnittet på ca. 7 udrykninger pr. 1.000 indbygger pr. år svarende til en udrykning pr. år for hver 143 indbygger.

Fordeling på reelle, blinde og falske

Udrykningerne for MSBR fordeler sig med 61 % som reelle alarmer og 36 % som blinde, hvilket er meget lig tallene for regionen samt hele landet.

Alarmtype	2013		2014		2015		Total		Danmark	Region
	Antal	%	Antal	%	Antal	%	Antal	%	% (2015)	% (2015)
Reel	758	63%	802	62%	735	59%	2.295	61%	59%	62%
Blind	403	34%	466	36%	492	39%	1.361	36%	39%	35%
Falsk	35	3%	29	2%	22	2%	86	2%	2%	3%
Total	1.196	100%	1297	100%	1249	100%	3.742	100%	100%	100%

Tabel 1: Udrykninger 2013 - 2015 fordelt på alarmtype

Fordeling på opgavetype: brand, redning og miljø

De reelle alarmer fordeler sig på de forskellige typer af opgaver på følgende måde:

År	2013		2014		2015		Total		Danmark	Region
	Antal	%	Antal	%	Antal	%	Antal	%	%(2015)	%(2015)
Meldingsgruppe										
Brand	490	64,5%	529	66,2%	414	56,3%	1.433	62,5%	70,2%	69,7%
Redning	107	14,1%	113	14,1%	102	13,9%	322	14,0%	9,6%	7,7%
Miljø	151	19,9%	151	18,9%	125	17,0%	427	18,6%	8,5%	9,3%
Andet	12	1,6%	6	0,8%	94	12,8%	112	4,9%	11,7%	13,3%
Total	760	100%	799	100%	735	100%	2.294	100%	100%	100%

Tabel 2: Udrykninger 2013 - 2015 i dækningsområdet fordelt på opgavetype

Pr. uge svarer det ca. til 9,2 brandopgaver, 2,1 redningsopgaver, 2,7 miljøopgaver samt 0,7 andre opgaver (indsatsledereftersyn).

Fordeling på meldingsgrupper

År	2013		2014		2015		Total		DK
	Antal	%	Antal	%	Antal	%	Antal	%	
Meldingsgruppe									
ABA-anlæg	368	30,8%	387	29,8%	441	35,1%	1.196	31,9%	37,4%
Bygningsbrand	198	16,6%	265	20,4%	196	15,6%	659	17,6%	12,8%
Bygningsbrand - Røg	0	0,0%	0	0,0%	0	0,0%	0	0,0%	1,4%
Container/affald	38	3,2%	32	2,5%	25	2,0%	95	2,5%	4,6%
EL-installationer	13	1,1%	14	1,1%	8	0,6%	35	0,9%	0,7%
Gas	19	1,6%	17	1,3%	11	0,9%	47	1,3%	0,6%
Naturbrand	69	5,8%	81	6,2%	49	3,9%	199	5,3%	4,4%
Skorstensbrand	54	4,5%	58	4,5%	34	2,7%	146	3,9%	1,9%
Transportmidler	81	6,8%	70	5,4%	74	5,9%	225	6,0%	5,7%
Andet - brand	5	0,4%	3	0,2%	0	0,0%	8	0,2%	2,9%
Mindre forurening	90	7,5%	104	8,0%	103	8,2%	297	7,9%	6,3%
Større forurening	14	1,2%	13	1,0%	8	0,6%	35	0,9%	0,5%
Forurening	0	0,0%	0	0,0%	0	0,0%	0	0,0%	0,7%
Indsatsledereftersyn	109	9,1%	95	7,3%	179	14,3%	383	10,2%	6,3%
Færdselsuheld	67	5,6%	76	5,9%	73	5,8%	216	5,8%	5,2%
Personredning	8	0,7%	10	0,8%	16	1,3%	34	0,9%	0,7%
Drukneulykke	7	0,6%	19	1,5%	20	1,6%	46	1,2%	1,0%
Andet - redning	10	0,8%	1	0,1%	0	0,0%	11	0,3%	3,2%
Flyulykke	0	0,0%	0	0,0%	0	0,0%	0	0,0%	0,0%
Andet	45	3,8%	52	4,0%	18	1,4%	115	3,1%	3,8%
Total	1.195	100%	1.297	100%	1.255	100%	3.747	100%	100%

Tabel 3: Udrykninger 2013 - 2015 fordelt på meldingsgruppe

Fordeling på måneder

December, Januar og August er typisk årets travleste måneder, ellers er udrykningerne nogenlunde ligeligt fordelt på resterende måneder, med et lidt højere niveau i efteråret.

Fordeling på ugedage

Udrykningerne er ligeligt fordelt på ugens hverdage, og herefter med et mindre antal i weekenden.

Fordeling på tid på døgnet

Udrykningerne toppe i tidsrummet fra kl. 10 til kl. 17 med ca. 80 udrykninger pr. døgnstime pr. år og bunde i nattetimerne fra kl. 01 til kl. 05 med ca. 17 udrykninger pr. døgnstime pr. år

Samtidige hændelser

I 2015 var der i alt 16 gange, hvor der har været samtidige udrykninger i MSBR (gældende for den enkelte station). Der ses ikke et typisk sammenfald i typen af hændelser, hvilket i nogle andre år har været tilfældet ifm. ekstreme vind- og vejrforhold. Det anslås at der på årsplan i MSBR maksimalt vil være 25 samtlige hændelser for de enkelte stationer.

Tilkaldte assistancer

Assistancer fordelt på opgavetype 2013 - 2015					
Opgavetype	Faxe	Næstved	Ringsted	Vordingborg	I alt
Brand	12	39	8	10	69
Redning	4	10	13	6	33
Miljø	2	6	2	3	13
Diverse	2	7	0	4	13
I alt	20	62	23	23	128

Tabel 4: Assistancer 2013 - 2015

I perioden 2013-2015 har der været 128 hændelser (ca. 43 stk. årligt), hvortil der er kaldt assistance. Billedet er dog ikke umiddelbart retvisende, idet der i de 39 assistancer til Næstved er indeholdt "Uddannelsesordningen" med de værnepligtige fra Beredskabscenter Sjælland. Forstået derhen, at hvor man har haft brug for yderligere en sprøjte eller tankvogn, så har man i stedet anvendt ressourcerne fra beredskabscentret, alternativt som supplement, som var på ulykkesstedet. Der er typisk tale om assistance fra naboberedskaber eller Beredskabscenter Sjælland. Brug af frivilligheden fremgår ikke af oversigten, men de vil også kunne have indgået som assistance til brug under indsats eller til levering af f.eks. forplejning.

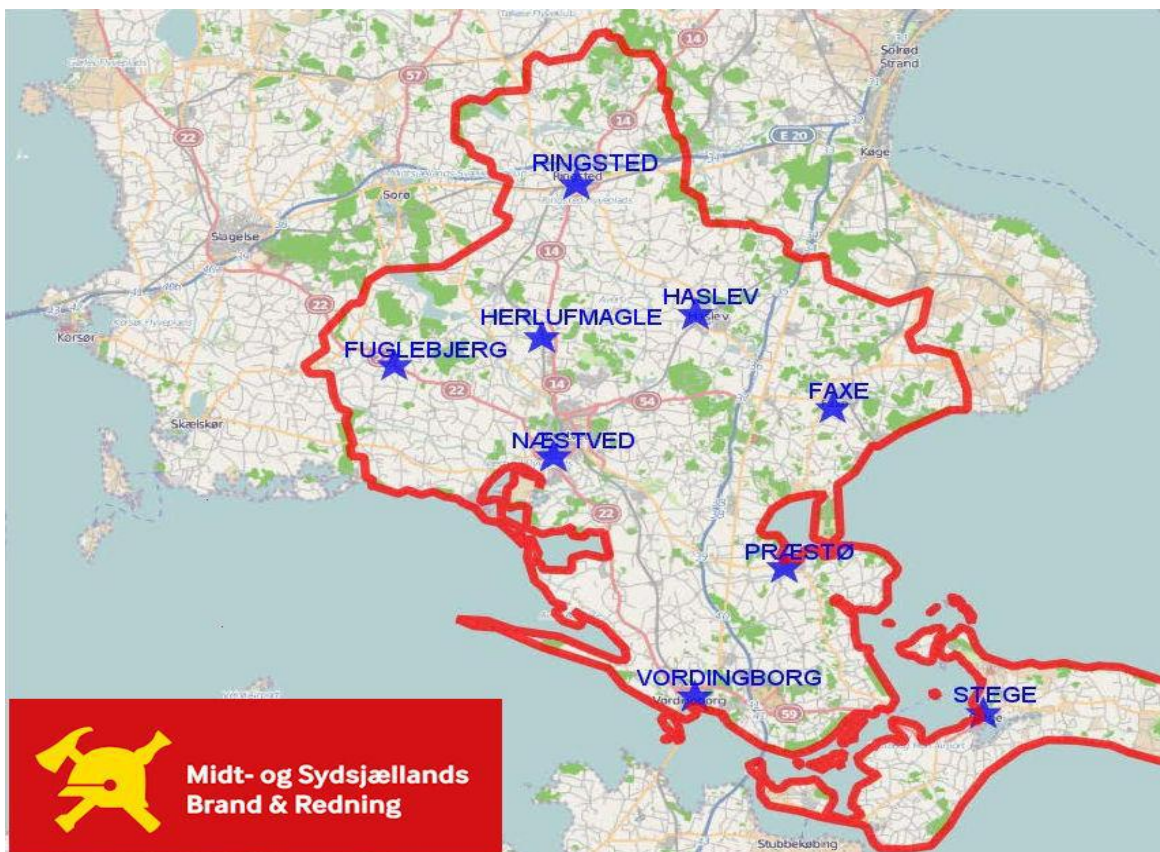
5. Forslag til opbygning af Midt- og Sydsjællands Brand & Redning

Forslaget til den fremtidige opbygning af MSBR er inddelt som følger:

- 1) Beskrivelse af nuværende stationsplacering og responstider
- 2) Oplæg til fælles og ensartet operativt serviceniveau
 - I. Responstider
 - II. Indsatslederfunktionen
 - III. Bemandingsniveau og udrykningssammensætning
 - IV. Vagtcentral
 - V. Indkvartering og forplejning
 - VI. Vandforsyningsplan
- 3) Oplæg til selvstændigt kommunalt operativt serviceniveau
 - I. Brandstationer
 - II. Køretøjer
 - III. Brandmandskab
 - IV. Frivillige
 - V. Uddannelse og øvelse
- 4) Forslag til varetagelse af de forebyggende aktiviteter
- 5) Samlet ressourceforbrug til ledelse, administration og drift

5.1 Stationsplacering og responstider

Nuværende placering

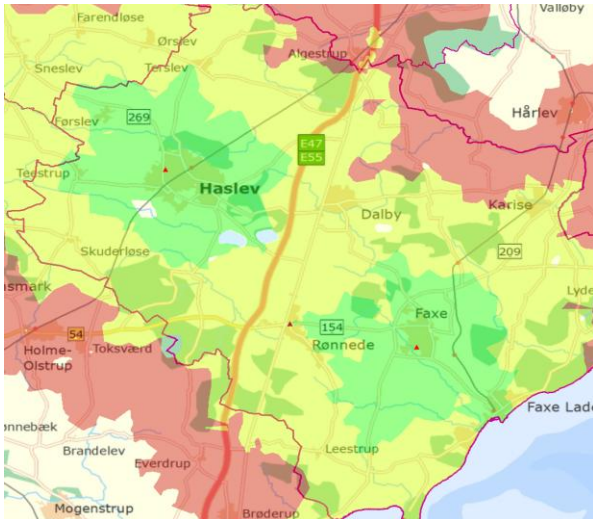


Kort 2 – Brandstationernes placering i MSBR

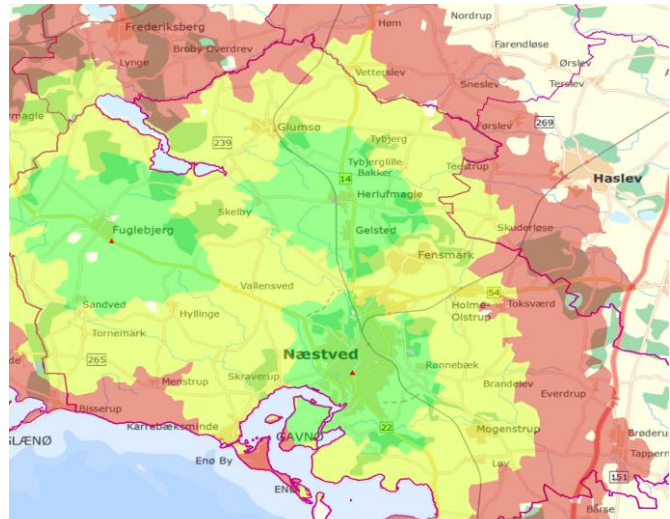
Det operative beredskab tager udgangspunkt i dækningsområdets 9 brandstationer placeret i følgende byer:

- Faxe + Haslev (Faxe kommune)
- Næstved + Fuglebjerg + Herlufmagle (Næstved Kommune)
- Ringsted (Ringsted Kommune)
- Vordingborg + Stege + Præstø (Vordingborg Kommune)

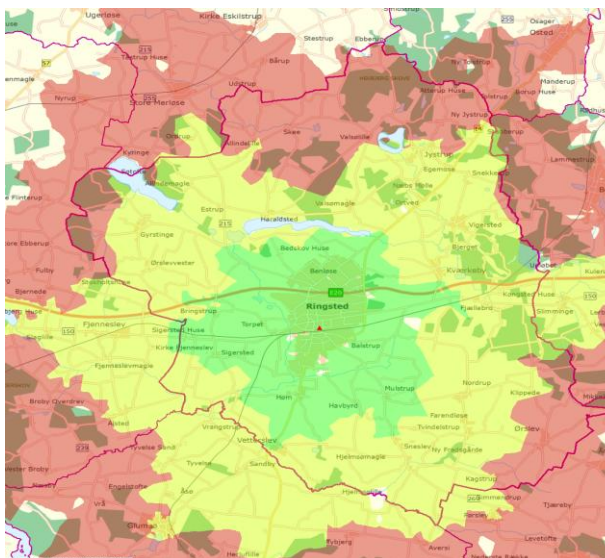
Stationsplacering og tidsmæssigt dækningsområde:



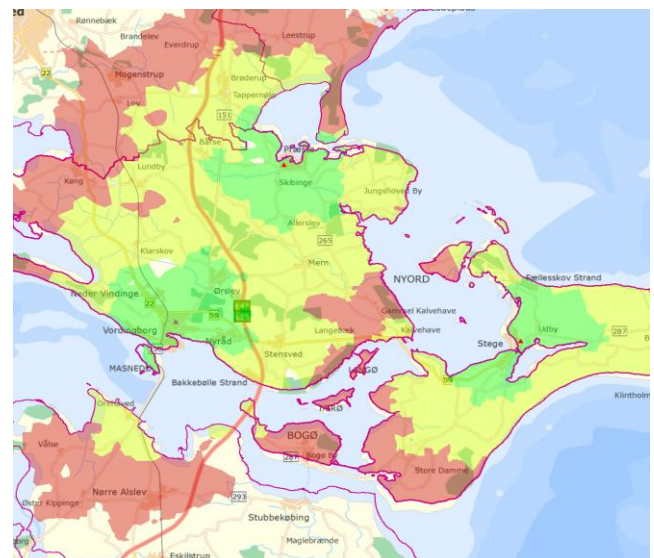
Kort 3 – Faxe kommune



Kort 4 – Næstved Kommune



Kort 5 – Ringsted Kommune



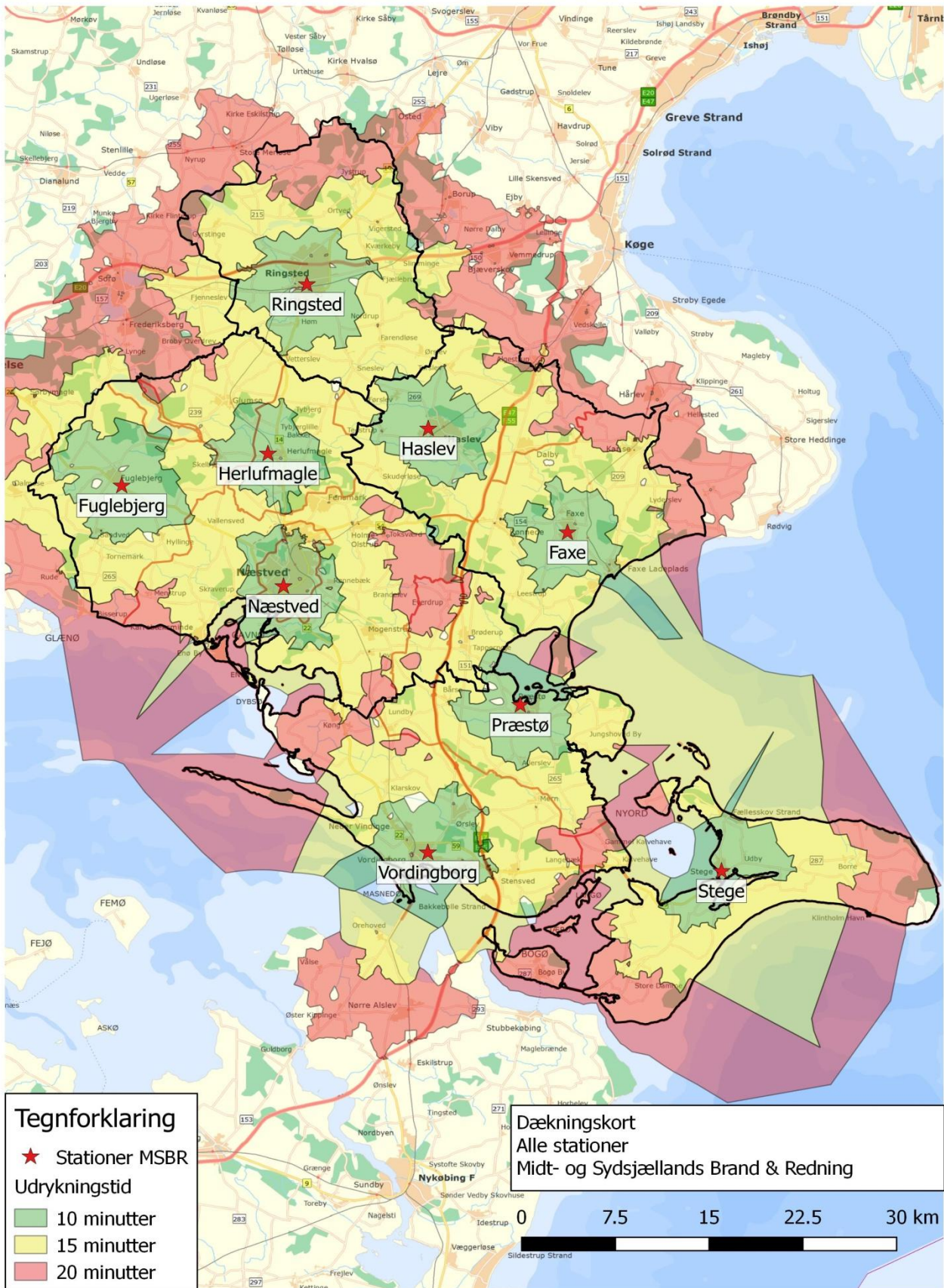
Kort 6 – Vordingborg Kommune

Ud fra de nuværende 9 stationers placering så er de største byer og omegn dækket indenfor 10 minutter (grøn zone), og størstedelen af de mindre byer og landdistrikter er dækket indenfor 15 minutter (gul zone).

Samlet set er det meste af dækningsområdet dækket inden for 20 minutter (rød zone).

Brandstationerne i Stege og Præstø drives af Falck A/S.

Samlet set for hele dækningsområdet set det ud som følger:

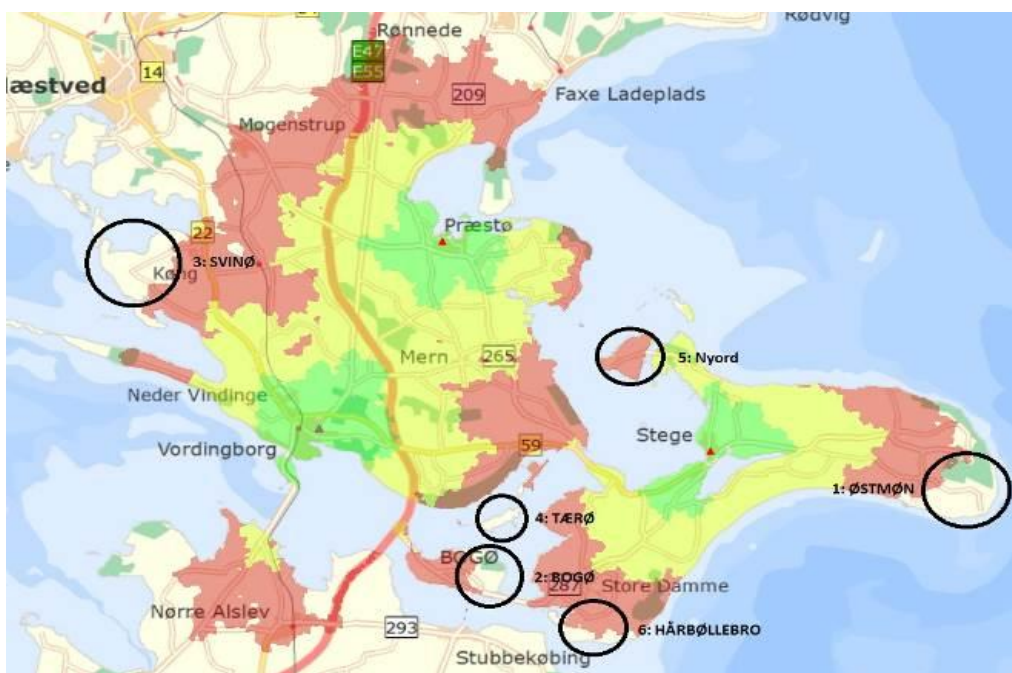


Kort 7 – Dækningskort for alle stationer

Der er syv områder typisk med yderligt og enkeltbeliggende bebyggelser, hvor responstiden er i fokus:

1. Østmøn pga. udrykningstiden. Særligt i sommerperioden pga. af de mange turister. Kan nås inden for 20-25 minutter.
2. Bogø pga. udrykningstiden. Kan nås inden for 20-25 minutter.
3. Svinø pga. udrykningstiden. Kan nås inden for 20-25 minutter.
4. Tærø pga. Isoleret beliggenhed. Kan nås inden for 60-90 minutter (Hjælp skal sejles frem pr båd)
5. Nyord pga. udrykningstiden. Kan nås inden for 20-25 minutter.
6. Hårbøllebro, Vestmøn pga. udrykningstiden og de mange turister i sommerperioden. Kan nås inden for 20-25 minutter.
7. Skjoldenæsholm pga. udrykningstiden til sporvejsmuseum og kursuscenter. I myldretiden samt ifm. glatte vinterveje stiger udrykningstiden til 20 – 25 min.

De 6 af områderne er beliggende i Vordingborg Kommune, og er afmærket på følgende kort:



Kort 8 – Områder med høj responstid

Der er tale om yderliggende områder samt øer i dækningsområdet, hvor der ikke er mulighed for anden hjælp fra naboeredskaber.

Derudover vil der fortsat være fokus på ”Skjoldnæsholm-området” i den nordlige del af Ringsted Kommune. Det berørte område er hovedsagligt skovområde med enkelte huse. Indenfor de sidste 2 år har der kun været en skorstensbrand samt en mindre forurening. Samlet udgør det årligt under 1 promille af udrykningerne i MSBR, og en evt. slukningsaftale med Station Hvalsø i Lejre Kommune, som vil kunne være hurtige fremme, vurderes ikke pt. at være relevant.

Et centralt krav i sammenlægningerne af de danske beredskaber var fri disponering dvs. ”udrykning fra nærmeste beredskab”. I den sammenhæng skal brandstationernes nuværende slukningsområder internt i MSBR efterses og evt. tilpasses.

Det kan endvidere komme på tale, at St. Fuglebjerg på sigt skal forestå slukning i Slagelse kommune (Bisserup). Dialog mellem Slagelse Redningsberedskab og MSBR er opstartet. Ligeledes er MSBR bevidst om station Hårlev i Stevns Kommune, som vil kunne bidrage positivt med enkelte udrykninger i Karise-området i Faxe Kommune.

Der er i relation til visse motorvejsstrækninger i dækningsområdet lavet aftaler med naboberedskaberne i Sorø, Køge og Lollands-Falsters brandvæsen.

Endvidere er der i regi af ”Danske Beredskaber”(sammenslutninger af de nye danske storberedskaber) indgået en hensigtserklæring om gensidig vederlagsfri assistance naboberedskaber imellem.

5.2 Oplæg til fælles og ensartet operativt serviceniveau

I MSBR´s første oplæg til fælles risikobaseret dimensionering er det valgt, at lægge op til, at nogle operative forhold i det politiske serviceniveau behandles ud fra en fælles stillingtagen i Beredskabskommissionen.

Der er tale om forhold, der hovedsagligt er af principal karakter samt indsatslederfunktionen, der ifm. ændringer i givet fald skal ses i et større perspektiv.

I. Forslag til fremtidig responstider

Afgangstiden for udrykningskøretøjerne må ikke overstige 5 minutter jf. lovkrav.

Det indstilles at kravet til udrykningstiderne er følgende:

10 minutter = Større byer (primært de 7 - 8 største byer, hvor brandstationerne findes i dag)

15 minutter = Landdistrikter og mindre landsbyer

20 minutter = Resten af dækningsområdet

Der lægges op til, at min. 80 % af udrykningerne overholder ovennævnte udrykningstider, hvilket svarer til, at der max. er 250 udrykninger pr. år, der ikke ligger indenfor disse tider.

Baggrunden for ovenstående indstilling er en næsten ensartet holdning de 4 kommuner imellem i deres sidste udarbejdede Risikobaseret dimensionering, hvor 95 % for rettidige ankomsttider er måltallet. Praksis viser til gengæld at de 95 % ikke opfyldes, hvilket også underbygges af MSBR´s statistiske materiale fra 1. kvartal 2016. Et realistisk bud vil derfor være 80 %.

Ovennævnte udrykningstider på henholdsvis 10/15/20 min. kan dog hver især ændres, og vil primært have betydning for MSBR´s målopfyldning på 80 % rettidige udrykninger, så længe der ikke reduceres i stationer og mandskab.

Et videre alternativ kunne være 22 minutter i resten af dækningsområdet, hvilket umiddelbart medfører, at det kun vil være enkelte afsidesliggende steder i Vordingborg Kommune som ikke er dækket indenfor opsatte servicemål.

II. Indsatslederfunktionen

Indsatslederen er de enkeltes kommuners repræsentant på skadestedet, og har ansvar for og myndighed til at forvalte den tekniske ledelse på skadestedet.

Kravet til indsatsledelse, udover de rent brandmæssige operationelle krav, forudsætter i dag at indsatslederen i højere grad skal være bekendt med lovgivningen på beredskabsområdet samt kunne

træffe forvaltningsmæssige afgørelser. Sådanne afgørelser kan have store økonomiske konsekvenser for den enkelte kommune.

Gennem varetagelse af indsatslederfunktionen opnås en viden og kendskab til risikoobjekter og hændelser i kommunen, som er vigtig viden i forhold til varetagelse af MSBR's forebyggende opgaver som brandsyn og brandteknisk byggesagsbehandling.

På den anden side opbygges der viden om disse risikoobjekter gennem varetagelsen af brandsyn og brandteknisk byggesagsbehandling. Det er derfor en fordel, at der er overlap mellem dem, der varetager indsatslederfunktionen og dem, der varetager brandsyn og brandteknisk byggesagsbehandling i MSBR med henblik på at sikre videns overførsel mellem den operative og den forebyggende del af beredskabet.

Det anbefales derfor, at indsatsledervagten som udgangspunkt besættes af fuldtidsansatte beredskabsinspektører o.lign. i MSBR.

I dag udgør hver af de 4 kommuner et indsatslederdistrikt, hvor indsatslederen enten er fuldtids- eller deltidsansat. Der bør som minimum være 3 indsatsledere pr. distrikt som på lige vilkår indgår i vagtfunktionen jf. gældende overenskomst.

Der er mulighed for, at hele dækningsområdet fremover opdeles i færre indsatslederdistrikter f.eks. 2 – 3 stk. samt at 1. udrykningen i visse tilfælde kan afdække uden indsatslederen (reduceret udrykning).

Der er endvidere mulighed for at holdlederen alene kan varetage den tekniske ledelse af skadesstedet. Det kan f.eks. være ved andre begrænsede hændelser som ikke kræver yderligere mandskab. I så fald skal samtlige holdledere have gennemgået en passende kompetenceudvikling. Det er dog en forudsætning, at der hele tiden er mulighed for at tilkalde en vagthavende indsatsleder.

Med baggrund i udrykningsstatistikken fra 2015 vurderes følgende:

- 20% af udrykningerne kan løses af indsatsleder alene
- 32% af udrykningerne er til ABA
- 15 - 20 % kan klares med reduceret udrykning
- 20 % andre større hændelser (hensigtsmæssigt med indsatsleder i første udkald)
- 10 % andre mindre hændelser (kan evt. klares med holdleder som teknisk leder)

Statistikken viser, at der er ca. 20 - 25 samtidige eller længerevarende hændelser om året som fordrer en ekstra indsatsleder.

Forslag til fremtidig indsatslederfunktion:

Model 1: 4 indsatslederdistrikter (som nu)

Nuværende serviceniveau, hvor hver kommune udgør et indsatslederdistrikt, vil med stor sikkerhed garantere, at indsatslederen vil ankomme før 1. udrykningen (enkelte byer undtaget, da indsatslederens private bopæl/arbejdsplads vil være afgørende, pt. er der typisk tale om Faxe by, Præstø, Stege og Herlufmagle).

Indsatsledergruppen vil stadig bestå af såvel fuldtids- som deltidsansatte, hvor ca. ¼ ikke til dagligt beskæftiger sig med beredskabsområdet.

Økonomi: Der skal som udgangspunkt uddannes/ansættes en indsatsleder nr. 3 i Faxe Kommune. Driftsøkonomien øges med ca. 30.000 kr. årligt ved tilgang af en deltidsansat indsatsleder, og uddannelsen af en indsatsleder koster ca. 230.000 kr. (funktionsudd. + holdlederudd. + indsatslederkursus).

Model 2: 3 indsatslederdistrikter

Dækningsområdet inddeles i 3 indsatslederdistrikter, og som passende kunne være:

1. Faxe og Ringsted Kommuner sammenlægges til et distrikt.
2. Næstved Kommune udgør et distrikt
3. Vordingborg Kommune udgør et distrikt

Med udgangspunkt i de 2 nuværende indsatsledere i Faxe Kommune med bopæl i Haslev og 3 indsatsledere i Ringsted med bopæl i byen, så vurderes det at tidsforskellen på indsatslederens ankomst til vilkårligt skadessted i distriktet ift. i dag vil kunne forøges med ca. 10 - 12 min.

Økonomi: Besparelse årligt ca. 350.000 kr.

Modellen muliggør endvidere med nuværende personale, at det primært er fuldtidsansatte som bestrider indsatslederfunktionen.

Model 3: 2 indsatslederdistrikter

Dækningsområdet inddeles i 2 distrikter, hvor følgende opdeling foreslås:

1. Distrikt nord – i store træk Faxe og Ringsted Kommuner evt. med den nordlige del af Næstved Kommune.
2. Distrikt syd – hovedsagligt Næstved og Vordingborg Kommuner.

Indsatslederfunktionen dækkes alene af fuldtidsansat personale.

Det må forventes, at der i distrikt syd vil være en øget responstid for indsatslederen på op til 20 – 25 min. når eksempelvis indsatsleder bosat i Næstved skal til Stege og Vordingborg, og tilsvarende når indsatsleder bosat i Vordingborg skal køre til Næstved.

Det vil endvidere ud fra en faglig vurdering være nødvendigt med en ”bagvagt” i distrikt syd, når antallet af udrykninger og samtidige hændelser tages i betragtning.

Responstiden i distrikt nord er som i model 2 gennemsnitligt øget med 10 – 12 min.

Økonomi: Besparelse årligt ca. 600.000 kr.

Tilsvarende bemandingsniveauet for brandfolk hvor der lægges op til selektivt udkald og bemanding afhængende af hændelsens art og omfang, så kan det også gøres gældende for tilkald af indsatslederen.

Som tillæg til de ovenstående 3 modeller kan der ændres i tilkaldslisten/-frekvensen for indsatslederen:

Tillæg a: Indsatsleder kører med til alt (som nu)

Jf. 112-picklisten så alarmeres indsatslederen på samtlige udrykninger, hvor brandstationen tilkaldes.

Økonomi: Uændret.

Tillæg b: Indsatsleder medsendes ikke til reduceret udrykning

Hvor udrykningen alene består af sprøjte med 1 + 3 mand (typisk mindre brande i det fri), der medsendes indsatslederen ikke. Vurderes til at være ca. 10 % af samtlige udrykninger.

Økonomi: Besparelse årligt 560 kr. x antal reduceret udrykninger i MSBR – ca. 70.000 kr.

Tillæg c: Indsatsleder medsendes kun når der er tale om større hændelser

På forhånd er det nødvendigt udfra 112-picklisten at definere større hændelser samt udkald som jf. Beredskabsloven § 12, stk. 1 fordrer samtidigt udkald af indsatslederen.

I de resterende udkald vil holdlederen skulle varetage den tekniske ledelse på skadesstedet.

Holdlederen vil i denne sammenhæng, aldrig kunne varetage ledelsen for andre end sit eget hold.

Ud fra en faglig synsvinkel er der tale om en klar kvalitativ ringere løsning, hvor man samtidig tilsidesætter synergieffekten mellem indsatsledervagten og det daglige forebyggende arbejde. En løsning som vil kræve, at samtlige (ca. 35 holdledere) er uddannet til ”holdleder som teknisk leder”.

Økonomi: Vælger man at benytte Beredskabsstyrelsens kursus ”Holdleder som Teknisk leder”, så vil engangsudgiften pr. holdleder være ca. 16.000 kr. – dvs. i omegnen af 4 – 500.000 kr. afhængigt af antal holdledere som pt. ikke har uddannelsen.

Årligt holdledertillæg for at varetage den tekniske ledelse udgør 10.270 kr. – i alt 360.000 kr.

Besparelsen på færre udkaldstimer til indsatslederen vurderes til at være mellem 200.000 – 300.000 kr. alt afhængigt af hvor mange meldinger på 112-picklisten som indsatslederen ikke medsendes til.

Som afsluttende bemærkning henvises der i øvrigt til Beredskabsstyrelsens brev af 29.10.2015 til samtlige kommuner. Emnet er Beredskabsstyrelsens fokus ifm. gennemgang af forslag til nye fælles planer for den risikobaserede dimensionering af redningsberedskabet. Følgende er et udsnit af brevet:

”I relation til skadestedsledelsen vil styrelsen påse, om der påtænkes omlægning af indsatsledervagten. Hvis det er tilfældet, skal der foretages en konkret vurdering af den samlede skadestedsledelse. Et element, der generelt skal indgå i denne vurdering, vil være responstiden for påregnelige assistancestyrker i forhold til indsatslederens ankomst til de forskellige dele af udrykningsområderne. Baggrunden herfor er, at en holdleder ikke kan varetage ledelsen af andre indsatte hold end sit eget”.

III. Bemandingsniveau og udrykningssammensætning

Bemandingsniveauet er det antal brandfolk, der skal kunne afgå i førsteudrykningen, dvs. inden for de lovpligtige fem minutter fra alarmen er modtaget fra alarmcentralen.

Udrykningssammensætningen beskriver, hvilke køretøjer der indgår i førsteudrykningen på de enkelte brandstationer, og er sammensat med baggrund i 112-picklistens alarmmelding.

Risikoanalysen peger på, at følgende 3 forslag til bemandingsmodeller for opbygning af det daglige beredskab kan udgøre et forsvarligt og effektivt dagligt beredskab¹:

¹ Jf. kravet om, at ”det kommunale redningsberedskab skal kunne yde en i forhold til lokale risici forsvarlig forebyggende, begrænsende og afhjælpende indsats”, § 1, stk. 1 i Bekendtgørelse om risikobaseret kommunalt redningsberedskab.

Model 1 (nuværende beredskab)

Brandstationer	Faxe	Haslev	Næstved	Fuglebjerg	Herlufmagle
Bemanning 1. udrykning 2. udrykning	1 + 6	1 + 6	1 + 6 ² 1 + 6	1 + 5	1 + 3
Mandskabs oversigt	12 brandfolk 3 holdledere	13 brandfolk 5 holdledere	26 brandfolk 2 brandmestre 4 dagfolk	12 brandfolk 4 holdledere	7 brandfolk 4 holdledere

Brandstationer	Ringsted	Vordingborg	Præstø	Stege
Bemanning 1. udrykning 2. udrykning	1 + 6 1 + 5	1 + 6 1 + 3	1 + 5	1 + 5
Mandskabs oversigt	19 brandfolk 3 holdledere	22 brandfolk 4 holdledere (3 fastansatte i dagtimerne)	15 brandfolk 3 holdledere	15 brandfolk 3 holdledere

Tabel 5: Nuværende bemanning og mandskabsoversigt på brandstationerne

Mandskabs oversigten er et billede af de nuværende forhold, og skal ikke tages for at være normtallet. Der skal i den sammenhæng være de nødvendige antal kompetencer, for at sikre det besluttede serviceniveau.

Det bemærkes, at der i praksis kan være forskelle mellem bemanningen af 1. udrykningen på de enkelte stationer og ovenstående tabel som viser serviceniveauet i den sidste vedtagne risikobaseret dimensionering i de respektive kommuner. Lokalaftaler på de enkelte stationer kan medføre en udvidet udrykning mht. antal køretøjer og brandfolk end det politiske fastsatte serviceniveau - eksempel; dimensioneringen beskriver 1 + 3 til containerbrand eller 1 + 5 til ABA, men der køres fast eller ofte med flere brandfolk og/eller køretøjer.

Ved uændret serviceniveau lægges der op til, at de nuværende lokale politiske bemandingsniveauer fortsætter jf. bilag A: Udrykningssammensætninger i kommunernes sidste Plan for risikobaseret beredskab.

Alle historisk betingede og mere eller mindre formelle aftaler på de enkelte stationer bortfalder.

Ovenstående tabel angiver således antallet af brandfolk i 1. udrykningen, medmindre der er tale om en reduceret udrykning.

Økonomi: Umiddelbart uændret men vil afhænge af de kommende forhandlinger mellem MSBR og brandfolkene vedr. deres aflønningsforhold.

² Man – fredag kl. 7 – 15 afgår 1 + 3 på 1 min.

Model 2

Hensigten med model 2 er så vidt som muligt en ensretning af bemandingsniveauet og 1. udrykningens køretøjer i hele dækningsområdet.

Det foreslås at bemandingen i 1. udrykningen fremover kategoriseres som følger:

- Grundenhed: 1 + 3 mand i ASP
- Basisenhed: 1 + 3 mand i ASP + 2 mand i TVG/ST/RED/MIL/båd i alt 1 + 5 mand
- Supplement 1: 2 mand i TVG/ST/RED/MIL

ASP	Automobilsprøjte
TVG	Tankvogn
ST	Drejestige
RED	Redningsvogn
MIL	Miljøvogn

Stationernes 1. udrykning vil alle være ens (drejestige undtaget) og være som følger:

1. Ved reduceret udrykning sendes alene grundenheden.
2. Ved alle andre udrykninger sendes basisenheden.
3. Supplement til basisenheden sker på indsatslederens ordre.

Bemærkning: St. Herlufmagle undtaget, da de altid kører reduceret.

Brandstationernes 2. udrykning vil i øvrigt kunne bemandedes efter de samme principper.

Økonomi: En besparelse er her mulig, men besparelsens størrelse fordrer en gennemgang af samtlige udrykningsrapporter, hvor den konkrete bemanding skal holdes op i mod forslaget. Der skal endvidere tages stilling til, hvor mange brandfolk der på de enkelte stationer vil være nødvendigt at tilkalde for at sikre fuldtallig og rettidig afgang. Nuværende kutymer og lokalaftaler skal således tilpasses.

Anslået vil der kunne spares op imod 500.000 kr.

Model 3

Med respekt for de enkelte kommuners selvstændighed og ønsker til eget serviceniveau, så lægger model 3 op til en konkret aftale mellem kommunen og MSBR.

Herefter skal bemandingsniveau og udrykningssammensætning behandles senere i oplægget under pkt. 3) Kommunalt operativt serviceniveau.

I praksis betyder dette, at man i en kommune kan opleve, at 1. udrykningen bemandedes med over 10 personer og samtlige køretøjer på stationen, og hvor man i nabobrandvæsenet konsekvent kører med f.eks. 2 køretøjer og altid 6 mand.

Udgangspunktet må dog være den sidste vedtagne risikobaseret dimensionering og kommunens nuværende driftsbidrag. Ændringer i serviceniveauet relateret til bemandingen eller udrykningssammensætningen, vil herefter alene være et forhold som klares de to parter imellem. Tilsvarende gøres gældende ved opnormering.

I det større perspektiv er princippet også kendt fra sammenlægningsprocessen, hvor de enkelte kommuners besparelser tilsvarende skulle udmøntes på eget serviceniveau.

Bemærk:

Gældende for alle 3 modeller er, at det politiske fastlagte serviceniveau ift. bemandingen sjældent afspejler antallet af tilkaldte brandfolk, idet der i praksis vil være behov for tilkald af et større antal

brandfolk, når der i bestræbelserne på at overholde udrykningstider og bemandsningsniveau skal tages hensyn til myldretrafik, brandfolks arbejde, afhentning af børn og indkøb, sport mv.

Således har det f.eks. i Ringsted i mange år været nødvendigt at tilkalde samtlige brandfolk i dagtimerne, for at sikre 1. udrykningen bedst muligt.

I Fuglebjerg tilkaldes samtlige brandfolk også hver gang, da man ikke gør brug af decideret vagthold på stationen. Tilsvarende forhold er gældende på stort set alle stationer.

I tilknytning til alle tre modeller lægges der op til, at 1. udrykningen afgår hurtigst muligt fra stationen under hensyntagen til mandskabets uddannelsesmæssige kompetencer dvs. så snart sprøjten kan bemandses med holdleder, storvognschauffør samt to røgdykkere - så er det afgang.

Generelt omkring udrykningssammensætninger

Udrykningssammensætningerne knytter sig i høj grad til bemandsningsniveauet, idet der som minimum skal være 4 mand på sprøjten og typisk 2 mand på øvrige køretøjer. Udover sprøjten er det alarmmeldings ordlyd som er retningsgivende for prioriteten af de øvrige køretøjer. Til gårdbrand medtages i første omgang en tankvogn, til brand i etageejendomme kører stigen med og til trafikuheld prioriteres en redningsvogn osv.

For hver alarmmelding på 112-picklisten fastlægges en udrykningssammensætning, der i øvrigt er lokalt tilpasset den konkrete vognpark.

Bilag 3.1 beskriver de forskellige udrykningssammensætninger som tænkes anvendt ifm. model 2. Det er altid muligt for indsatslederen at tilkalde yderligere mandskab og materiel, såfremt den konkrete hændelse kræver det.

Hvad så ved større ulykker, hvor der er behov for mere end det daglige beredskab?

MSBR råder over 120 frivillige, som bl.a. kan være indsatsuddannet og som kan supplere det operative beredskab ved store og længerevarende hændelser, se yderligere i afsnit IV (side 24) om frivillige. Udover MSBR's eget operative beredskab har kommunen mulighed for at trække på flere niveauer og typer af ressourcer, såfremt det bliver nødvendigt, jf. Beredskabslovens § 18, stk. 2, hvor det fremgår, at "Den tekniske leder af indsatsen på skadestedet skal tilkalde assistance fra en anden kommunes redningsberedskab, det statslige regionale redningsberedskab eller private redningsvæsener, hvis det skønnes påkrævet på grund af ulykkens karakter og omfang".

I første omgang tilkaldes der assistance fra dækningsområdets øvrige brandstationer med respekt for opretholdelsen af et minimums beredskab i kommunen. Ekstern assistance vil ske fra naboberedskaber eller Beredskabsstyrelsen Sjælland konkret vurderet i den aktuelle situation. Jf. bekendtgørelse om risikobaseret kommunalt redningsberedskab, kap. 3, § 10 har kommuner pligt til at stille personel og materiel fra kommunens redningsberedskab til rådighed for en anden kommunes redningsberedskab.

Der er imellem de danske beredskaber indgået aftale om gensidig vederlagsfri assistance.

Overordnet set har MSBR mulighed for at tilkalde følgende niveauer og typer af ressourcer:

Beredskabsniveau	Hvad kan de assistere med?	Placering	Udrykningstid
<i>Niveau 1: Det daglige beredskab</i>	Dækningsområdets 9 brandstationer evt. suppleret med assistance fra naboberedskaber	Naboberedskaber: Østsjællands Beredskab, Vestsjællands Brandvæsen, Slagelse RB og Lollands Falsters Brandvæsen	15-25 minutter

<i>Niveau 2: Statens støttepunkter er nedlagt</i>	I stedet indgår frivilligheden i MSBR.	Faxe, Næstved og Ringsted	1 time
<i>Niveau 3: De statslige beredskabscentre</i>	Assisterer ved mandskabskrævende og langvarige redningsindsatser eller ved behov for specialudstyr og specialuddannet mandskab. Assistance ydes vederlagsfrit.	Nærmeste: Beredskabsstyrelsen Sjælland	ca. 1 time

Tabel 6: Assistancemuligheder ved større hændelser

På ledelsesplan er der i dag 4 indsatsledere på vagt. Dette niveau samt muligheden for yderligere tilkald af anden vagtfri indsatsleder vurderes tilstrækkeligt også ved længerevarende indsatser. Afhængigt af hvilket model der vælges for den fremtidige indsatslederdækning, så skal den også give mulighed for afløsning ved længerevarende indsatser.

IV. Vagtcentral

MSBR råder over en døgnbemandet vagtcentral, hvilket før sammenlægningen også var tilfældet i Næstved og Vordingborg Kommuner.

I Faxe og Ringsted kommuner havde man før sammenlægningen (for Faxe år 2013) en ubemandet vagtcentral.

Der har af flere gange i sammenlægningsprocessen over hele landet været talt om store vagtcentraler (ca. 5 stk. på landsplan), og i K17 (Region Sjælland) har der været undersøgt forskellige muligheder. Mange intentionerne og nogle politiske ønsker kombineret med lokale forhold har efterfølgende afstedkommet det billede af vagtcentraler i de danske beredskaber, som vi har i dag, og hvor MSBR driver sin egen.

Vagtcentralens opgaver er:

- Alarmafgivelse af 112-meldinger
- Overvågning af ABA i de 4 kommuner
- Overvågning af AIA i Næstved og Ringsted (kommunale ejendomme)
- Afsendelse af vægter til tyverialarmer
- Nødkald i Næstved Kommune
- Døgnbemandet telefon for Næstved Kommune
- Alarmpagere (indkøb, kodning, reparation mv.)
- Udarbejdelse af kontrakter og instrukser
- Videoovervågning
- Bistand ifm. indsatser
- M.fl

Der er til vagtcentralen knyttet 8 årsværk.

Når serviceniveaues udgangspunkt er en døgnbemandet vagtcentral kan der f.eks. opstilles følgende modeller:

Model 1: (nuværende model)

Ingen ændringer i økonomi.

Model 2:

Muligheden for sammenlægning med anden sjællands vagtcentral kan undersøges nærmere. De videre konsekvenser må i så fald afhænge af en sådanne løsning.

Model 3:

Effektivisering af vagtcentralens drift, hvor en ændring/reducering af vagtcentralens aktiviteter afspejles i ressourcerne.

Aktuelt fremsættes der ingen konkret forslag, men muligheden for et besparelspotentiale skal blot påpeges.

V. Indkvartering og forplejning

Beredskabsloven §12 pålægger det kommunale redningsberedskab at kunne modtage, indkvartere og forpleje evakuerede og andre nødstedte.

MSBR håndterer indkvarteringen i kommunernes skoler og sportshaller, og forplejning sker gennem kommunernes storkøkkener og evt. i samarbejde med de frivilliges forplejningstjeneste. Levering af fornødent udstyr og råvarer gennem aftale med lokale supermarkeder.

Det vil typisk være de frivillige som står for koordinering og udførelse af indkvarterings- og forplejningsopgaver.

MSBR's målsætning er at kunne indkvartere og forpleje ca. 1500 personer, som fordeles på de 4 kommuner med følgende antal:

- Faxe 100 prs.
- Næstved 900 prs.
- Ringsted 200 prs.
- Vordingborg 300 prs.

Økonomi: Uændret i forhold til nuværende.

VI. Vandforsyning

Vandforsyningen til brandslukning i hele dækningsområdet er baseret på dels udrykningskøretøjernes vandkapacitet og dels på enkelte kraftfulde brandhaner (vandydelse på min. 1500 l/min.).

Det samlede antal brandhaner i dækningsområdet overstiger 1400 stk., men som det fremgår af bilag 5 "Plan for vandforsyning til brandslukning" har man valgt at fokusere på ca. 10 – 40 centralt placeret brandhaner pr. kommune, der ud fra deres vandydelse og strategiske placering muliggør tilstrækkelig vandforsyning til brandslukning. Vandforsyningen ved større brande vil typisk foregå ved, at der køres pendulfart med tankvogne.

Forudsætningen dertil har været, at hver kommune minimum er dimensioneret med 2 tankvogne (samlet min. 15.000 l. vand), hvilket muliggør at man i opstartsfasen på en stor brand har kontinuerlig vandforsyning indtil assisterende styrker kan give fremmøde.

Assistance til vandforsyning rekvireres i første omgang indenfor dækningsområdet sekundært ved naboberedskaber og niveau 3-beredskabet.

Som supplement til vandtankvognene har MSBR i dag 2 stk. slangetendere (kun en er påkrævet jf. oprindelige risikobaseret Dimensioneringer) samt mobilt vandkar.

Det er hensigten at brandhaner der ikke indgår i "Plan for vandforsyning til brandslukning" (bilag 5) med tiden nedlægges. Dette vil typisk ske ifm. reovering af vandforsyningsnettet.

Der opereres ikke med branddamme, men ved større brande i landområderne kan der evt. hentes slukningsvand ved søer, åer, moser, kyster o. lign. åbne naturlige vandforråd.

5.3 Oplæg til selvstændigt kommunalt operativt serviceniveau

I forlængelse af oplægget til fælles operativt serviceniveau som tænkes afklaret i Beredskabskommissionen, så er det med nærværende afsnit hensigten, at beskrive de forskellige operative forhold som gør sig gældende i de 4 kommuner, og derigennem synliggøre nogle af de muligheder den enkelte kommune har for at ændre i deres eget serviceniveau, hvilket efterfølgende vil kunne afspejles i det tilhørende driftsbidrag.

De enkelte ejerkommuner vil derved fortsat have en høj grad af selvstændighed ift. serviceniveau kontra driftsbidrag.

I. Brandstationer

Forslag til fremtidig stationsplacering

Det vurderes ikke muligt, at der med baggrund i nuværende lovgivning, geografiske forhold og deltidsmodellen, at der kan ændres på antallet af brandstationer i Faxe, Ringsted og Vordingborg Kommuner.

Næstved Kommune

Forslag 1

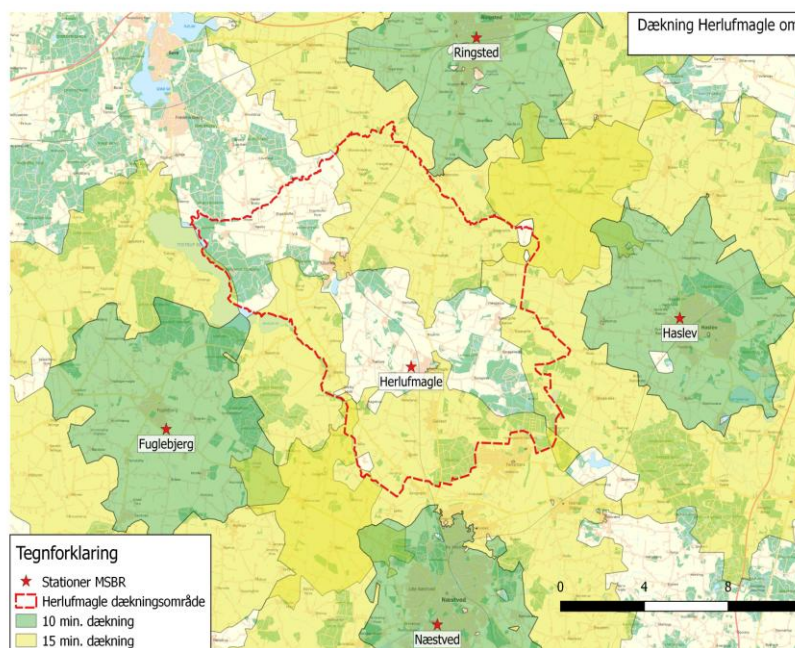
Nuværende brandstationer ændres ikke. Serviceniveau dermed også uændret.

Forslag 2

Station Herlufmagle nedlægges, og slukningsområdet dækkes fremover af andre brandstationer.

Halvdelen af slukningsområdet vil kunne dækkes inden for 15 min. og resten af området indenfor 20 minutter. Glumsø by vil primært være mærket af stationslukningen.

Besparelse ca. 800.000 kr. årligt.



Kort 9 – dækning af Herlufmagleområdet

II. Køretøjer

Ved dannelsen af MSBR blev der i budgettet afsat midler til den fremtidige anskaffelse af køretøjer til selskabet. Udgangspunktet var den vognpark, der indgik i sammenlægningen.

Muligheden foreligger dog for en kommune, at ændre i den pågældende vognpark. Ønsker en kommune tilgang af f.eks. specielkøretøjer som drejestige, lifte/kran-køretøjer, redningsbåd m.fl., så vil det betyde en forøgelse af kommunens driftsbidrag.

Mindre køretøjer (indsatsledervogne, mandskabsbusser m.fl.) betragtes som en fælles pulje, og øvrige udrykningskøretøjer og udstyr fremgår af følgende oversigt:

Faxe Kommune

St. Faxe

1 stk. autosprøjte
1 stk. tanksprøjte
1 stk. tankvogn
1 stk. redningsvogn
1 stk. 18 m. påhængsstige
1 stk. redningsbåd

St. Haslev

1 stk. autosprøjte
1 stk. tanksprøjte
1 stk. tankvogn
1 stk. redningsvogn
1 stk. 18 m. påhængsstige

Næstved Kommune

St. Næstved

3 stk. autosprøjter
2 stk. tankvogne
1 stk. redningslift
1 stk. redningsvogn
1 stk. forureningsvogn
1 stk. slangetender
1 stk. redningsbåde
1 stk. kran/container lastbil

St. Fuglebjerg

1 stk. autosprøjte
1 stk. tankvogn
1 stk. foreningsvogn

St. Herlufmagle

1 stk. tanksprøjte

Ringsted Kommune

2 stk. autosprøjter
2 stk. tankvogne
1 stk. drejestige
1 stk. redningsvogn
1 stk. slangetender
1 stk. mindre redningsbåd

Vordingborg Kommune

St. Vordingborg

2 stk. autosprøjter
2 stk. tankvogne
1 stk. redningslift
1 stk. redningsvogn
1 stk. forureningsvogn
1 stk. redningsbåd

St. Stege (Falck)
1 stk. tanksprøjte
1 stk. tankvogn
1 stk. HSE
1 stk. redningsbåd

St. Præstø (Falck)
1 stk. autosprøjte
1 stk. tankvogn
1 stk. mindre køretøj (m/ miljø og redningsudstyr)

MSBR har ikke i denne første plan for risikobaseret dimensionering fremsat forslag om ændringer til ovenstående. Undtaget er dog allerede vedtaget ændringer i tidligere dimensioneringer, hvor der i Ringsted udfases en slangetender, og der i Vordingborg udfases en sprøjte og tankvogn som erstattes af en tanksprøjte. Investeringsplan for køretøjer er vedlagt som bilag 4.

Investeringsplanen giver et overblik over påtænkte køretøjsudskiftninger i årene frem til 2030. Der er tale om et styringsredskab, hvor variationer vil kunne forekomme når et køretøj f.eks. levetidsforlænges eller såfremt andet behov i vognparken opstår. Beløb afsat til de enkelte køretøjer indeholder indkøb via eksisterende rammeaftaler for danske beredskaber, renteudgifter til leasing og evt. nyt specialudstyr. Anskaffelser af I-vogne, servicevogne og køretøjer til frivilligheden m.fl. er ikke indeholdt i planen.

III. Brandmandskab

Faxe Kommune

St. Faxe
Deltidsansatte brandfolk.
3 holdledere og 12 brandfolk
St. Haslev
Deltidsansatte brandfolk.
5 holdledere og 13 brandfolk

Næstved Kommune

St. Næstved
6 fastansatte (værksted + dagbrandmestre) der i arbejdstiden bemander autosprøjten.
Dagbemandingen er begrundet i udrykningskøretøjernes afgangstider, hvor der i dagtimerne er store udfordringer med at få deltidsansatte brandfolk rettidigt på stationen til at bemandle alle køretøjer.
Deltidsansatte brandfolk:
3 holdledere og 26 brandfolk

St. Fuglebjerg
Deltidsansatte brandfolk.
4 holdledere og 12 brandfolk

St. Herlufmagle
Deltidsansatte brandfolk.
4 holdledere og 7 brandfolk

Ringsted Kommune

St. Ringsted
Deltidsansatte brandfolk.
3 holdledere og 18 brandfolk inddelt på 3 vagthold.

Vordingborg Kommune

St. Vordingborg
3 fastansatte som indenfor normal arbejdstid servicerer biler.
Dagbemandingen er begrundet i bemandingsproblemer for deltidsstyrken i arbejdstiden kl. 8 – 16.
Deltidsansatte brandfolk:
4 holdledere og 22 brandfolk (heraf 3 brandfolk kun i dagtimerne).

St. Stege
Sorterer under Falck.

St. Præstø
Sorterer under Falck.

IV. Frivillige

MSBR har i dag ca. 120 frivillige tilknyttet beredskabet. De er fordelt med 76 i Næstved, 26 i Ringsted og 18 i Faxe. Udover opgaven med at indkvartere og forpleje evakuerede og andre nødstedte i dækningsområdet, så kan de frivillige også indgå som et supplement til det daglige beredskab.

De frivillige bruges bl.a. til følgende opgaver:

- Indkvarterings- og forplejningstjeneste
- Indsatstjeneste dvs. assistance til det operative beredskab ved store og længerevarende opgaver
- Samaritter og brandvagt
- Anden støttetjeneste (kommunikation, logistik, pumpeopgaver, træfældning, stormberedskab, belysning, eftersøgninger m.fl.)

De frivillige gennemfører primært uddannelse og øvelser i hverdagen. Øvelsesplanlægningen sker med udgangspunkt i Beredskabsstyrelsens uddannelser og regler for enhedstimebetaling, men vil også kunne være suppleret med lokalt udarbejdede uddannelser, som tager hensyn til dækningsområdets specielle behov.

De frivillige råder over følgende køretøjer og materiel:

St. Faxe
1 stk. autosprøjte
1 stk. multikøretøj

St. Næstved
1 stk. autosprøjte
1 stk. ladvogn
1 stk. køkkencontainer
1 stk. pumpecontainer
1 stk. førstehjælpscontainer

De frivilliges tilstedeværelse ved festivaler og andre store publikumsarrangementer samt deltagelse i andre beredskabsrelaterede opgaver giver MSBR en øget synlighed, hvilket i hvervningen af brandfolk til beredskabet umiddelbart er en fordel. En aktiv frivilligheden udgør endvidere et godt hvervningspotentiale for fremtidige brandfolk

Der er mellem Beredskabsforbundet og MSBR indgået en samarbejdsaftale.

Endvidere skal nævnes at der til St. Næstved også er tilknyttet et ungdomsbrandvæsen.

Økonomi: Driften af de frivillige beløber sig til ca. 1.8 mio. kr. årligt. Da enhedstimebetalingen fra Beredskabsstyrelsen samt øvrige indtægter udgør ca. 500.000 kr. er den samlede driftsudgift årligt ca. 1.3 mio. kr.

Udgiften på ca. 1.3 mio. kr. fordeler sig umiddelbart med 900.000 kr. for Næstved Kommune og 200.000 kr. for hver af kommuner Faxe og Ringsted.

I de 3 kommuner hvor der i dag er tilknyttet frivillige vil der ved ændringer i serviceniveauet kunne opnås besparelser som modsvarer en evt. reduktion i de frivilliges aktiviteter. Med baggrund i de relative små besparelser har MSBR i første omgang ikke opstillet ændringsforslag.

V. Uddannelse og øvelse

Brandmandskab

Der er lovpligtige krav til, hvilke uddannelser og øvelser brandmandskabet skal gennemgå.

Uddannelseskravene er afhængige af, om der er tale om en brandmand, holdleder eller indsatsleder.

En brandmand skal have gennemført:

- Grundkursus i førstehjælp (12 timer)
- Grunduddannelse Indsats (37 timer) og Funktionsuddannelse Indsats (148 timer)
- Håndtering af tilskadekomne (20 timer)
- Almindelig fællesuddannelse (17 timer)

I alt 234 timer svarende til 6 uger og 2 dages kursus.

Udover disse kurser skal en holdleder have gennemført:

- Holdlederuddannelse Indsats (185 timer)

Udover ovennævnte uddannelser skal en indsatsleder have gennemført:

- Indsatsledelse beredskabsfaglig del (148 timer)
- Indsatsledelse tværfaglig del (111 timer)
- (Indsatsledelse overgangsuddannelse (111 timer) – Indsatsledere med gammel uddannelse)

For både brandfolk, holdledere og indsatsledere gælder det, at de skal vedligeholde deres uddannelse gennem Beredskabsstyrelsens 12 årlige lovpligtige øvelser (24 timer), hvorigennem

brandfolkene får vedligeholdt brandmandsuddannelsen henover en periode på fem år. Anden relevant uddannelse for indsatsledere kan indgå.

Holdlederne fungerer typisk som instruktører på øvelserne og har alle de relevante uddannelseskompetencer til dette.

Udover den lovpligtige vedligeholdelsesuddannelse så har der med hensynstagen til den enkelte stations køretøjer og udstyr årligt været afholdt yderligere uddannelse s.s. uddannelse i redningsbåd, højderedning, stigebetjening, chaufføruddannelse m.fl.

Det fremtidige uddannelses- og øvelsesniveau foreslås fastlagt ved et af følgende 3 forslag:

Forslag 1: Uddannelsesniveau før sammenlægning fortsætter uændret

De enkelte stationers særlige hensyn til ekstra uddannelse/træning eller traditionsbundne øvelsestimer fortsætter uændret. I praksis betyder dette at timeforbruget igennem de tre sidste år til uddannelse/træning vil forblive konstant. Fra kommune til kommune er der typisk forskel på timeforbruget i uddannelse til båd, drejestige, højderedning, droner og chauffør.

Forslag 2: Lovpligtig 24 timers vedligeholdelsesuddannelse til alle

Alle som indgår i det operative beredskab modtager de nødvendige 24 timers uddannelse og ikke videre.

Branchevejledningernes anbefalede vedligeholdelsesuddannelser ift. båd og højderedning reduceres til et minimum (2 – 4 timer årligt).

Forslag 3: Fagligt baseret uddannelsesniveau

Som forslag 2 men tilføjet køretøjs- eller udstyrsspecifikke uddannelser som ensartes og fastlægges centralt i MSBR, alternativt oprettes ad hoc når behov opstår.

Umiddelbart er der tale om ekstra uddannelse/træning i redningsbåd, stigevogn, højderedning.

Såfremt forslag 2 eller 3 vælges, så vil emnet fremadrettet indgå i det fælles og ensartet operative serviceniveau.

Økonomi:

Hvor forslag 1 medfører uændret økonomi, så vil udgiften til øvelsestimer reduceres mest ved forslag 2 (anslået besparelse 100.000 kr.), og der vil kunne opnås besparelser ved forslag 3 (max 60.000 kr. men er afhængigt af det valgte niveau).

Besparelserne er vægtet med ca. 50 % (Næstved) og ca. 17 % for øvrige kommuner.

5.4 Forslag til varetagelse af de forebyggende aktiviteter

Forslaget er en beskrivelse af de nuværende organisatoriske forhold samt opdeling af arbejdsområder i MSBR i relation til myndigheds- og forebyggelsesafdelingen, som har været gældende siden sammenlægningen.

A. Forebyggende myndighedsopgaver

Et vigtigt aspekt i udvikling af et risikobaseret redningsberedskab er forebyggelse af de forskellige typer af hændelser samt forøgelse af sikkerheden og trygheden for kommunernes borgere og virksomheder. Myndigheds- og Forebyggende afdeling forestår det forebyggende arbejde i MSBR gennem følgende aktiviteter:

Ressourceforbruget forbundet med varetagelse af de forebyggende opgaver er beskrevet i tabel 7.

Opgave	Ressourceforbrug i årsværk
Ledelse af Myndigheds og Forebyggende afd.	Afd. chef
Brandsyn af i alt ca. 1300 objekter	3 inspektører
Brandteknisk byggesagsbehandling jf. beredskabslovgivningen	
Sagsbehandling iht. Byggeloven inkl. byggemøder	
Fyrværkeritilladelser/anmeldelser og eftersyn	
Anmeldelser (overnatninger osv.)	
Myndighedstilladelser af arrangementer	
Risikobaseret dimensionering	
Kommunal beredskabsplan	
Mødeaktiviteter med eksterne samarbejdspartnere s.s. kommuner, Politi, Miljøstyrelsen, Forsvar m.fl.	
Løbende opdatering af hjemmeside	
Sikringsrum og betondækningsgrave	
Forebyggelseskampagner	
<i>Forbrug i alt</i>	<i>4,0 årsværk</i>

Tabel 7: Ressourceforbrug til forebyggende myndighedsopgaver

Hvor ovenstående opgaveportefølje m.m. før sammenlægningen blev løst af ca. 8 årsværk, så har reduktionen til 4 årsværk haft den betydning, at stort set kun de myndighedsmæssige opgaver løses, dvs. at der pt. ikke er ressourcer til andet forebyggelsesarbejde. Se dog pkt. C.

B. Risikobaserede forebyggelsestiltag

Med baggrund i risikoanalysen samt brandvæsenets erfaringer fra den daglige drift er der i det følgende skema oplyst de elementer/emner som det ud fra et forebyggelsesmæssigt synspunkt vil være hensigtsmæssigt at fokusere på:

Fokus	Underkategori i fokus	Nuværende forebyggelsestiltag	Forslag til yderligere forebyggelsestiltag
ABA-alarmer	Virksomheder med ABA-anlæg Institutioner med ABA-anlæg	Krav om 1. gangsinspektion før idriftsættelse Dialog med anlægsejer v/flere alarmer	Oplæg til uddannelsesprogram samt gennemførelse af kursus for driftsansvarlige i kommunale bygninger. Formål: at nedbringe antallet af blinde alarmer.
Boligforeninger	Beboelse/etageejendomme		Deltagelse i ”Sikkerhedskompagniets” projekt vedr. boligforeninger
Ældre borgere	Plejehjem og private boliger	Opsætning af røgmeldere Visitering af mobile sprinkleranlæg	Kampagner f.eks. ”Red Farmor”
Børn og unge	Institutioner	Deltagelse i 112-dag Oplysningskampagner ved jul	Deltage aktivt i brandforebyggelsesugen i uge 40
Flygtninge	Privat beboelse herunder indkvarteringscentre og lejre		Rådgivning vedr. generel brandsikkerhed og i samarbejde med eksterne samarbejdspartnere, at gennemføre hyppige sikkerhedsgennemgange af indkvarteringssteder
Naturbrande	Natur	Info på hjemmeside	Udvidet information på hjemmeside ifm. Sankt Hans, afbrænding af halm, brug af åben ild/grillsteder Folder ”Ukrudtsbrænderen”

Tabel 8: Fokusområder for risikobaserede forebyggelsestiltag

C. Andre forebyggende opgaver

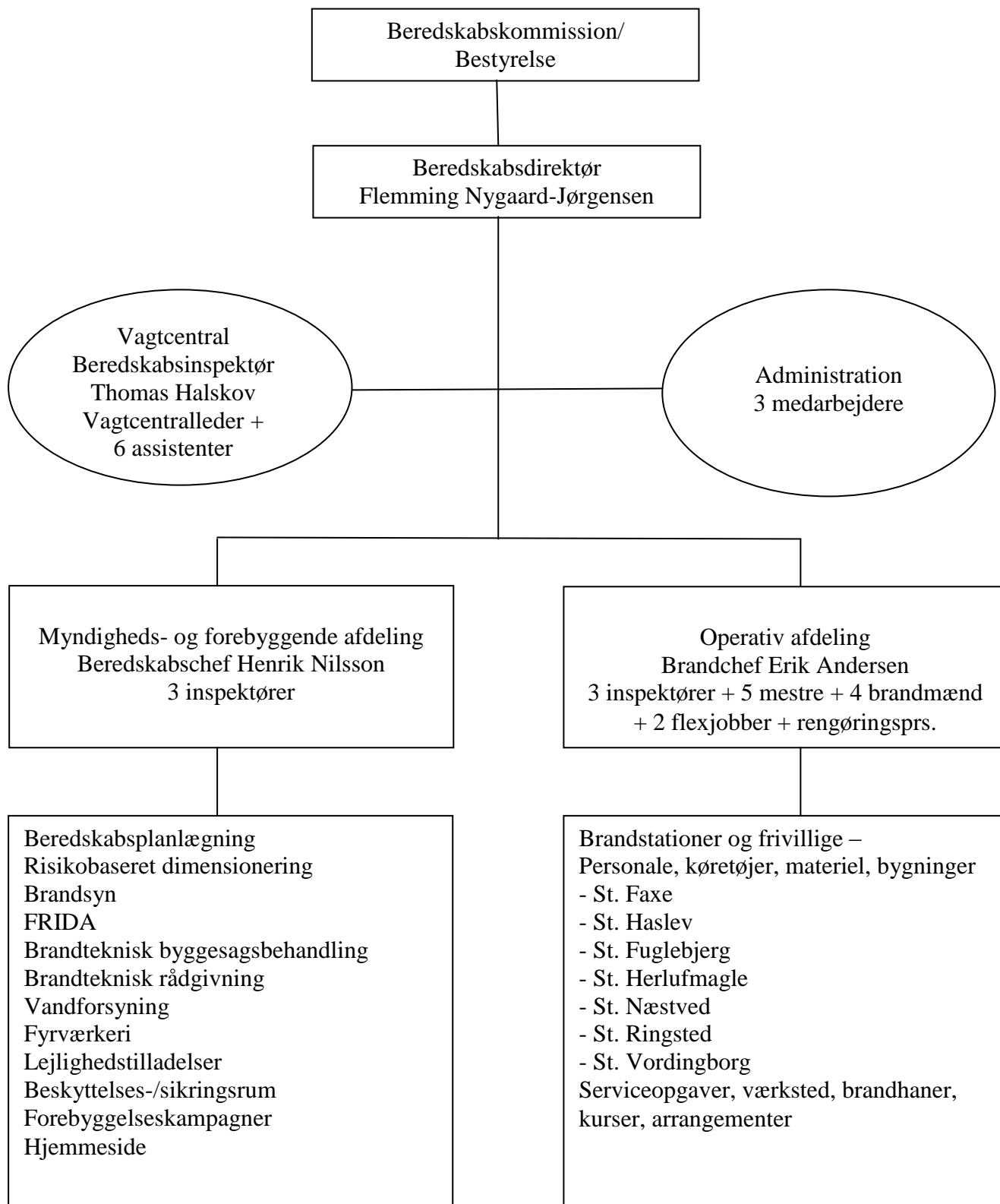
Udover ovenstående fokusområder så indgår der i den daglige drift i et beskedent omfang følgende forebyggelsesaktiviteter:

Kursusvirksomhed, hjemmeside, brandsyn herunder en del ”frivillige” brandsyn på institutioner og virksomheder som ellers ikke er lovpligtige, syn af festivaler og andre store publikumsarrangementer, brandsyn af campingpladser, brand- og evakueringsøvelser.

Økonomi: Uændret.

5.5 Samlet ressourceforbrug til ledelse, administration og drift

Organisationsdiagram for Midt- og Sydsjællands Brand & Redning



Ifm. samarbejdet omkring redningsberedskabet i 2013 mellem Faxe og Næstved Kommune samt dannelsen af MSBR som følge af Strukturreformen med tilhørende besparelser og senest nedlæggelsen af døgnbemandet holdledervagt på station Næstved, så er der samlet nedlagt 10 fuldtidsstillinger i organisationen.

Siden dannelsen af MSBR i foråret 2015 er der dog tilført en ekstra medarbejder i administrationen samt 1 medarbejder på vagtcentralen.

Opgaveporteføljen er stadig uændret ift. før sammenlægningen, og på den baggrund lægges der ikke op til yderligere ændringer i personaleforbruget til ledelse, administration og drift.

6. Opsummering af valgmulighederne med økonomi

De forskellige alternativer, som er beskrevet i oplægget opsummeres nedenfor med tilhørende økonomi.

Område	Overordnede elementer	Økonomi i forhold til pt.	Indstilling
<i>Vedr. opbygning af det operative beredskab – fælles og ensartet niveau</i>			
a. Udrykningstider	Forslag 1: 10 minutter = Større byer 15 minutter = Landdistrikter og mindre landsbyer 20 minutter = Resten af dækningsområdet Der lægges op til, at min. 80 % af udrykningerne overholder ovennævnte udrykningstider.	Ingen ændring	
	Forslag 2: 10 minutter = Større byer 15 minutter = Landdistrikter og mindre landsbyer 22 minutter = Resten af dækningsområdet Der lægges op til, at min. 80 % af udrykningerne overholder ovennævnte udrykningstider.	Ingen ændring	
b. Indsatslederfunktionen	Model 1: 4 indsatslederdistrikter hvor hver kommune som i dag udgør et indsatslederområde.	Ingen ændring	
	Model 2: Dækningsområdet inddeles i 3 indsatslederdistrikter, og som passende kunne være: <ol style="list-style-type: none"> 1. Faxe og Ringsted Kommuner 2. Næstved Kommune 3. Vordingborg Kommune 	-350.000 kr. årligt	

	<p>Model 3: Dækningsområdet inddeles i 2 distrikter, hvor følgende opdeling foreslås:</p> <ol style="list-style-type: none"> 1. Distrikt nord – i store træk Faxe og Ringsted Kommuner evt. med den nordlige del af Næstved Kommune 2. Distrikt syd – hovedsagligt Næstved og Vordingborg Kommuner 	-600.000 kr. årligt (stillingstagen til bagvagt)	
	<p>Tillæg a. Indsatsleder kører med til alt.</p> <p>Tillæg b. Indsatsleder kører ikke med til reduceret udrykning.</p> <p>Tillæg c. Indsatsleder kører kun til ”store hændelser”, og der benyttes i stedet holdleder som teknisk leder.</p>	Ingen ændringer -50.000 – 75.000 kr. årligt + 100.000 kr. årligt	
c. Bemandingsniveau og udryknings sammensætninger	<p>Model 1: Ingen ændringer - dog tilpasses udrykningerne den indtil nu gældende RBD i kommunen.</p>	-150.000 kr. årligt	
	<p>Model 2: Stationernes 1. udrykning udgøres af 2 køretøjer og 6 mand.</p>	-500.000 kr. årligt	
	<p>Model 3: Åbner mulighed for at serviceniveauet fastsættes i den enkelte kommune.</p>		
d. Vagtcentral	<p>Model 1: Ingen ændringer.</p>	Ingen ændringer	
	<p>Model 2: Muligheden for sammenlægning med anden vagtcentral undersøges.</p>	Ukendt	

	Model 3: Reduktion i vagtcentralens aktiviteter og tilpasning af ressourcer	Afhængig af reduktion	
<i>Oplæg vedr. selvstændigt kommunalt operativt serviceniveau</i>			
I. Brandstationer	Forslag 1: Ingen ændringer	Ingen ændringer	
	Forslag 2: Station Herlufmagle nedlægges.	-800.00 kr. årligt gældende for Næstved Kommune	
II. Køretøjer	Køretøjsoversigt fremgår af investeringsplan – se bilag 4.		
III. Brandmandskab	6 fastansatte brandfolk (værksted + brandmestre) på station Næstved fastholdes.	Ingen ændringer	
	3 fastansatte brandfolk (servicering af biler) på station Vordingborg fastholdes.	Ingen ændringer	
	Ingen forslag til ændring i antallet af deltidsansatte brandfolk ved samtlige stationer.	Ingen ændringer	
IV. Frivillige	Antallet af frivillige og nuværende aktivitet fastholdes (gældende for Faxe, Næstved, Ringsted.)	Ingen ændringer	
V. Uddannelse og øvelse	Forslag 1: Uddannelsesniveau før sammenlægning fortsætter uændret lokalt.	Ingen ændringer	
	Forslag 2: Lovpligtig 24 timers vedligeholdelsesuddannelse. Anden udstyrsspecifik uddannelse reduceres til minimum.	-100.000 kr. årligt fordelt på kommunerne	
	Forslag 3: Fagligt baseret uddannelsesniveau	Afhænger af valgt uddannelsesniveau. Dog max. 60.000 kr. årligt i besparelse	

<i>Oplæg vedr. varetagelse af de forebyggende aktiviteter</i>			
a. Myndighedsopgaver og risikobaserede forebyggelsestiltag	Ingen ændringer	Ingen ændringer	
<i>Oplæg vedr. ressourceforbrug til ledelse, administration og drift</i>			
c. Samlet administrativt ressourcebehov	Ingen ændringer	Ingen ændringer	