

# **Plan for risikobaseret redningsberedskab i Næstved Kommune**

**December 2012**

# Indholdsfortegnelse

<b>1. FORMÅL OG BAGGRUND .....</b>	<b>3</b>
1.1 OPBYGNING AF OPLÆG TIL SERVICENIVEAU .....	3
<b>2. RISIKOPROFIL AF NÆSTVED KOMMUNE .....</b>	<b>4</b>
2.1 RISIKOOBJEKTER .....	4
2.2 OMFANG OG TYPE AF UDRYKNINGER I NÆSTVED KOMMUNE .....	5
A. Fordeling på reelle, blinde og falske .....	5
B. Fordeling på opgavetype: brand, redning og miljø .....	5
C. Fordeling på meldingsgrupper .....	6
D. Fordeling på måneder .....	6
E. Fordeling på ugedage .....	6
F. Fordeling på tid på døgnet .....	6
G. Samtidige hændelser .....	6
H. Tilkaldte assistancer .....	6
2.3 GEOGRAFISK PLACERING AF UDRYKNINGER I NÆSTVED KOMMUNE .....	7
<b>3. FREMTIDIGT SERVICENIVEAU FOR NÆSTVED BRAND &amp; REDNING.....</b>	<b>8</b>
3.1 PROCESSEN BAG FASTLÆGGELSE AF SERVICENIVEAU .....	8
3.2 OPBYGNING AF NÆSTVED BRAND & REDNING .....	9
3.2.1 <i>Overordnet organisation</i> .....	10
3.2.2 <i>Operativt beredskab</i> .....	10
A. Stationsplacering og udrykningstider .....	10
B. Bemandingsniveau og udryknings sammensætninger' .....	11
C. Indsatsledelse .....	14
D. Køretøjer og materiel .....	15
E. Vandforsyning .....	17
F. Uddannelse og øvelser .....	17
G. Frivillige .....	18
I. Drift, ledelse og administration af det operative beredskab .....	18
3.2.3 <i>Forebyggende aktiviteter</i> .....	19
A. Forebyggende myndighedsopgaver .....	19
B. Risikobaserede forebyggelsestiltag .....	19
C. Andre forebyggende opgaver .....	20
3.3 SAMLET RESSOURCEBEHOV TIL ADMINISTRATION, DRIFT OG LEDELSE .....	21
3.2.4 <i>Serviceopgaver, som løses af redningsberedskabet</i> .....	21
<b>4. STYRING OG OPFØLGNING PÅ RISIKOBASERET REDNINGSBEREDSKAB.....</b>	<b>22</b>
4.1 PROCEDURE FOR STYRING OG OPFØLGNING .....	22
4.2 MÅLSÆTNINGER OG MÅLPARAMETRE .....	23

Vedlagt:

- 1) Bilag 4.1: Aftaler om fast supplement fra Station Præstø og fra Station Haslev
- 2) Bilag 4.2: Aftaler om gensidig vederlagsfri assistance med nabokommuner
- 3) Oplæg til serviceniveau med bilag A (3.1)
- 4) Delrapport 1: Risikoidentifikation med bilag 1.1-1.2
- 5) Delrapport 2: Risikoanalyse med bilag 2.1-2.5

# 1. Formål og baggrund

Denne plan har til formål at beskrive redningsberedskabet i Næstved Kommune, som det kommer til at se ud baseret på det politisk fastlagte serviceniveau for Næstved Brand & Redning fra 2013 og frem.

Planen tager udgangspunkt i arbejdet med risikobaseret dimensionering af Næstved Brand & Redning, som blev påbegyndt i november 2011. Konkret blev arbejdet gennemført i følgende faser:

1. Risikoidentifikation (november 2011 - februar 2012)
2. Risikoanalyse (april – september 2012)
3. Udarbejdelse af oplæg til serviceniveau (oktober – november 2012)
4. Beredskabskommissions behandling af forslag til opbygning af det fremtidige beredskab (november 2012)
5. Udarbejdelse af pågældende planudkast (november 2012)

Herefter sendes planudkastet til udtalelse i Beredskabsstyrelsen. Når der er kommet udtalelse fra Beredskabsstyrelsen, behandles planudkastet i byrådet og der udarbejdes den endelige plan, som indsendes til Beredskabsstyrelsen til orientering.

Forarbejdet og processen, der har ført til dette planudkast har været omfattende og er dokumenteret i de vedlagte delrapporter og tilhørende bilag, hvor interesserede kan få yderligere indblik i den bagvedliggende proces.

## **1.1 Opbygning af oplæg til serviceniveau**

Planudkastet er opbygget af følgende overordnede afsnit:

- 1) *Næstved Kommunes risikoprofil*
- 2) *Opbygning af Næstved Brand & Redning* i form af:
  - a. Overordnet organisation
  - b. Operativt beredskab
  - c. Forebyggende aktiviteter
  - d. Serviceopgaver, som skal løses af redningsberedskabet.
- 3) *Styring og opfølgning* på risikobaseret redningsberedskab

## 2. Risikoprofil af Næstved Kommune

Næstved Kommune har ca. 81.000 indbyggere fordelt på 676,54 km<sup>2</sup>.



Kort 1: Kort over Næstved Kommune

### 2.1 Risikoobjekter

De største risikoobjekter i Næstved Kommune er:

- *Kulturelle værdier* i form af godser og herregårde som Sparresholm Gods og Gavnø Slot
- *Steder med mange mennesker* i form af diskoteket Crazy Daisy og forlystelsesparkerne Fantasy World og BonBon-Land.
- *Bemandede plejehjem* som Marjatta og Næstved Sygehus
- *Steder med overnattende personer* som Herlufsholm Kostskole
- *Virksomheder* i form af RGS 90 (oplæg af træ, plastik mv.) og DLG siloanlæg
- *Steder med mange dyr* i form af rideskoler og landbrug
- *Naturområder* i form af moser og søer
- *Trafikinfrastruktur* i form af motorvejs- og hovedvejsstrækninger og regional- og lokaltogbaner

Derudover er der boligområder i form af parcelhusområder samt landområder med stråttækte ejendomme.

## 2.2 Omfang og type af udrykninger i Næstved Kommune

Der har i årene 2007 – 2010 i snit været 543 udrykninger pr. år i snit i Næstved Kommune svarende til ca. 1,5 udrykning pr. døgn.

Det giver 6,7 udrykninger pr. 1.000 indbygger pr. år svarende til en udrykning for hver 148,7 indbygger pr. år, hvilket er lidt lavere end landsgennemsnittet på 7,1 udrykninger pr. 1.000 indbygger pr. år svarende til en udrykning pr. år for hver 140,0 indbygger.

### A. Fordeling på reelle, blinde og falske

Udrykningerne i Næstved Kommune fordeler sig med 72,5 % som reelle alarmer og 27,5 % som blinde og falske. Det adskiller sig en del fra landsgennemsnittet for samme periode, hvor 66,4 % er reelle alarmer og 33,7 % blinde og falske alarmer, men i mindre grad fra resten af Region Sjælland, hvor 73,6 % er reelle alarmer og 26,4 % er blinde og falske alarmer.

Næstved Kommune							Landplan	Region
Alarmtype	2007	2008	2009	2010	I alt	%	%	%
<b>I alt</b>	544	497	545	586	2172	100	100	100
<b>Reelle</b>	425	377	388	384	1574	72,5	66,4	73,6
<b>Blinde</b>	112	110	148	197	567	26,1	31,5	24,3
<b>Falske</b>	7	10	9	5	31	1,4	2,2	2,1

Tabel 1: Udrykninger 2007-2010 fordelt på alarmtype

### B. Fordeling på opgavetype: brand, redning og miljø

De reelle alarmer fordeler sig på de forskellige typer af opgaver på følgende måde:

Alarmtype	2007	2008	2009	2010	2007 - 2010	
<b>Brand</b>	212	198	209	210	829	55,7%
<b>Miljø</b>	98	70	79	59	306	20,6%
<b>Redning</b>	11	20	26	31	88	5,9%
<b>Diverse</b>	92	75	50	49	266	17,9%
<b>Reelle i alt</b>	413	363	364	349	1489	100%

Tabel 2: Udrykninger 2007-1. halvår 2010 fordelt på opgavetype

Det svarer til en brandopgave ca. 17 gange om måneden, en miljøopgave ca. 6 gange om måneden, en redningsopgave ca. 2 gange om måneden, og andre opgaver (indsatsledereftersyn) ca. 6 gange om måneden.

## C. Fordeling på meldingsgrupper

De største grupper af alarmer er:

1. *ABA-alarmer*: 24,1 %
2. *Bygningsbrand*: 16,9 %, hvoraf den største gruppe er villa/rækkehus (5,5 %), mens resten ligger jævnt fordelt på underkategorierne: etageejendom (2,5 %), gårdbrand (2,0 %), fritliggende udhus, carport og garage (2,0 %), industribygning (1,6 %), mindre brand (1,4 %), butik (0,7 %), institution (0,7 %), kolonihavehus (0,3 %) og sommerhus (0,1%)
3. *Miljøuheld*: 14 %, som primært er mindre spild (13,3 %)
4. *Indsatslederudkald*: 12,6 %
5. *Brand i køretøj*: 7,8 %, som primært er brand i bil i det fri (5,0 %)
6. *Skorstensbrand*: 4,9 %, som primært er hårdt tag (4,0 %)
7. *Naturbrand*: 3,8 %, som primært er mindre brand (1,6 %)
8. *Containerbrand*: 3,9 %, som primært er container i det fri (2,7 %)
9. *Øvrige*: 3,5 %
10. *Færdselsuheld*: 3,3 %, som primært er færdselsuheld med fastklemte i bil (2,8 %)
11. *Gasuheld*: 1,5 %

## D. Fordeling på måneder

Udrykningerne ligger nogenlunde ligeligt fordelt på månederne, dog med top i december og bund i marts.

## E. Fordeling på ugedage

Udrykningerne ligger nogenlunde ligeligt fordelt på ugen, dog med top om mandagen og bund om lørdagen.

## F. Fordeling på tid på døgnet

Udrykningerne toppe i tidsrummet fra kl. 10 til kl. 21 med ca. 30 udrykninger pr. døgnstime pr. år og bunde fra kl. 23 til kl. 8 med ca. 12 udrykninger pr. døgnstime pr. år

## G. Samtidige hændelser

Der er i alt 51 gange, hvor der har været samtidige udrykninger i Næstved Kommune svarende til et snit på 12,75 gange om året. Der ses ikke et typisk sammenfald i typen af hændelser.

## H. Tilkaldte assistancer

Der har i perioden 2007-2010 været 77 hændelser, hvortil der er kaldt assistance. Af disse hændelser har der været tilkaldt henholdsvis niveau 1-beredskaber 3 gange (Sorø Brandvæsen: 1 gang, Faxe Brand & Redning: 1 gang, Vordingborg Brandvæsen: 1 gang) og niveau 3-beredskabet 77 gange (Beredskabsstyrelsen Sjælland). Assistancer fordeler sig på opgavetypen på følgende vis: Brand: 46 gange, redning: 6 gange og diverse (sneberedskab): 25 gange.

## 2.3 Geografisk placering af udrykninger i Næstved Kommune

Udrykningerne (analyseret for perioden 2007-2010) har været i det meste af kommunen, men den største klynge af udrykninger er klart i Næstved og mindre klynger i Fuglebjerg og Fensmark.

Kort 1 viser udrykninger i 2007-2010 kategoriseret i følgende alarmtyper:

**Rød** = brand

**Orange** = Redning

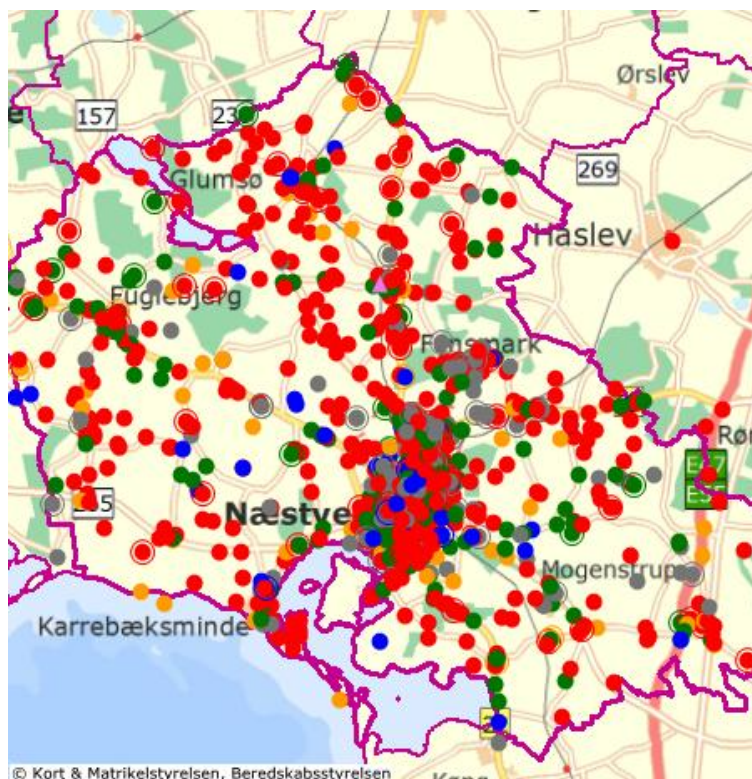
**Grøn** = Miljø

**Grå** = blinde og falske alarmer

**Blå** = diverse

Ud fra udrykningernes placering er der konkluderet følgende:

- Brandopgaver forekommer mest i Næstved området. Derudover er der en næsten ligelig fordeling af alarmerne mellem landområderne og de større bysamfund udenfor Næstved by.
- Miljøopgaver forekommer mest i Næstved området og derefter omkring Fuglebjerg.
- Redningsopgaver forekommer mest i Næstved området og derefter på landevejsnettet.
- Blinde alarmer kommer hovedsageligt fra objekter i Næstved og lidt i Fensmark og Fuglebjerg. Objekter med mange blinde alarmer er ældrecentre.



Kort 1: Udrykninger 2007-2010

### 3. Fremtidigt serviceniveau for Næstved Brand & Redning

#### 3.1 Processen bag fastlæggelse af serviceniveau

På basis af risikoidentifikationen og risikoanalysen fik Næstved Kommunes beredskabskommission forelagt en række modeller for det fremtidige beredskab i Næstved Kommune inden for hvert af følgende elementer<sup>1</sup>.

1. *Opbygning af det operative beredskab*
  1. Stationsplacering og udrykningstider
  2. Bemandingsniveau og udrykningssammensætninger
  3. Indsatslederfunktionen
  4. Køretøjer og materiel
  5. Vandforsyning
  6. Uddannelse og øvelse
  7. Frivillige
  8. Indkvartering og forplejning
  9. Drift, ledelse og administration af det operative beredskab
2. *Opbygning af varetagelse af de forebyggende aktiviteter*
  1. Forebyggende myndighedsopgaver
  2. Risikobaserede forebyggelsestiltag
  3. Andre forebyggende opgaver
3. *Samlede ressourcer til administration, drift og ledelse*
4. *Serviceopgaver*

Efter politiske drøftelser indstillede beredskabskommissionen til følgende:

1. *Opbygning af det operative beredskab*
  - a. *Stationsplacering og udrykningstider:* De tre nuværende stationer i henholdsvis Næstved, Fuglebjerg og Herlufmagle samt aftale om fast supplement fra Vordingborg Kommune (Station Præstø) fastholdes. Derudover indgås aftale med Faxe Kommune (Station Haslev) om fast supplement i Aversiområdet.
  - b. *Bemandingsniveau og udrykningssammensætninger:* Der lægges op til at opgradere bemandingsniveau ved at indføre 1+3 i 1-minutsberedskab på Station Næstved, som kører i hele kommunen som supplement til 5-minutsberedskabet. Udrykningssammensætningerne tilpasses i højere grad til de enkelte alarmmeldinger.
  - c. *Indsatslederfunktionen:* Der fortsættes med en samlet indsatsledervagt i kommunen.
  - d. *Køretøjer og materiel:* En række nedslidte køretøjer udskiftes til nye og der opgraderes med yderligere tankkapacitet, skæreslukker, kemikaliedragter og lensepumper.

---

<sup>1</sup> Interesserede kan se de forskellige modeller i Oplæg til serviceniveau.



- e. *Vandforsyning*: Vandforsyningen baseres fortsat på en kombination af tankvogne og brandhaner.
  - f. *Uddannelse og øvelse*: Det nuværende uddannelses- og øvelsesniveau fastholdes og de lokalt tilrettelagte øvelser bliver temabaserede.
  - g. *Frivillige*: De frivillige anvendes fortsat som støtte- og supplementsenhed til det daglige akutberedskab.
  - h. *Indkvartering og forplejning*: Der er målsætning om at kunne indkvartere og forpleje 1.000 personer.
  - i. *Ledelse og administration af det operative beredskab*: Se under punkt 3.
2. *Opbygning af varetagelse af de forebyggende aktiviteter*
    - a. *Forebyggende myndighedsopgaver*: Se under punkt 3.
    - b. *Risikobaserede forebyggelsestiltag*: Se under punkt 3.
    - c. *Andre forebyggende opgaver*: Se under punkt 3.
  3. *Samlede administrative ressourcer*: Der opgraderes med ½ årsværk til varetagelse af risikobaserede forebyggelsestiltag.
  4. *Serviceopgaver*: Der skal fortsat løses en række serviceopgaver og nye serviceopgaver tilføres beredskabet i løbet af 2013.

Den valgte model beskrives i detaljer i det følgende, da den udgør rammerne for det fremtidige redningsberedskab i Næstved Kommune. Det understreges, at serviceniveauet først ligger endeligt fast, når planen har været til udtalelse i Beredskabsstyrelsen og efterfølgende er blevet godkendt i byrådet. Derudover vil ændringer vedr. bemandingsniveau og samlede administrative ressourcer først blive indført i løbet af 2014, idet de indgår som i budgetforhandlinger for 2014.

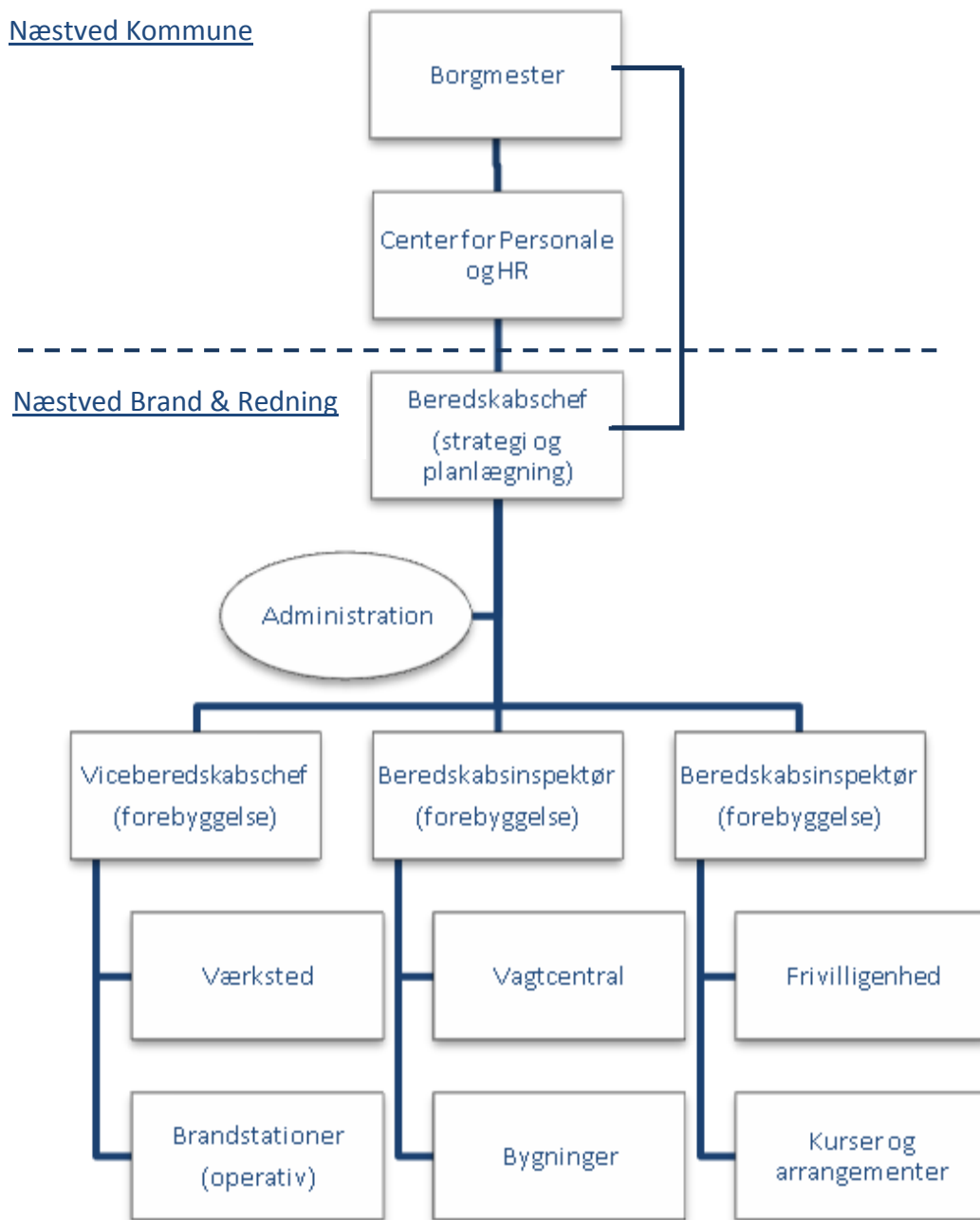
### **3.2 Opbygning af Næstved Brand & Redning**

Modellen for serviceniveau udmøntes i praksis i følgende elementer, som beskrives hver for sig i det følgende:

- a. *Overordnet organisation*
- b. *Operativt beredskab*, herunder station, udrykningstider, indsatsledelse, bemandingsniveau, udrykningssammensætninger, køretøjer og materiel, vandforsyning, øvelse og uddannelse, frivillige, indkvartering og forplejning og ledelse og administration af det operative beredskab
- c. *Forebyggende aktiviteter*, herunder myndighedsopgaver og risikobaserede forebyggelsestiltag
- d. *Serviceopgaver*

### 3.2.1 Overordnet organisation

Næstved Brand & Rednings organisation ser således ud:



Figur 1: Organisationsdiagram for Næstved Brand & Redning

### 3.2.2 Operativt beredskab

#### A. Stationsplacering og udrykningstider

De tre nuværende stationer i henholdsvis Næstved, Fuglebjerg og Herlufmagle samt aftale om fast supplement fra Vordingborg Kommune (Station Præstø) i den sydøstlige del af kommunen fastholdes. Derudover indgås aftale med Faxe Kommune (Station Haslev) om fast supplement i Aversiområdet. Se disse aftaler i bilag 4.1.

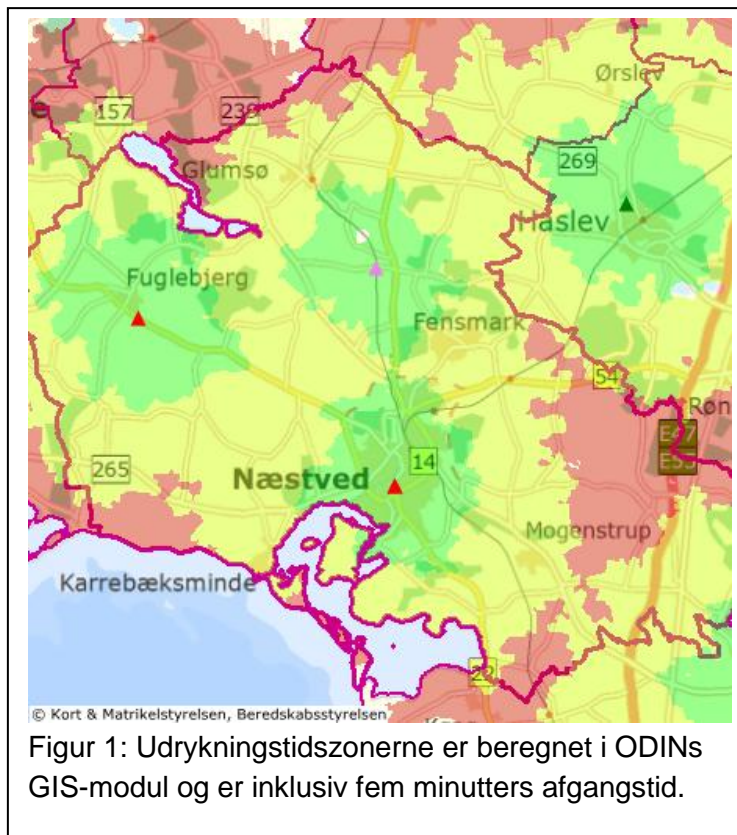
Med disse stationsplaceringer og aftaler kan Næstved, Fuglebjerg, Gelsted-Herlufmagle og nærmeste omegn nå inden for 10 minutter (grøn zone), det meste af kommunen med de øvrige bysamfund inden for 15 minutter (gul zone) og den resterende del af kommunen inden for 20 minutter (rød zone), se figur 1.

Næstved Kommunes naboberedskaber ligger ret tæt på Næstved Kommune. Ringsted vil kunne nå Glumsø indenfor 15-16 minutter, og Faxe, St. Haslev vil kunne nå Aversi- og Tybjergområdet indenfor 15 minutter.

Beredskabsstyrelsen Sjælland har samme dækningsgrad som kommunens egen brandstation i Næstved.

Serviceniveau for udrykningstider er fremover:

- Næstved bymidte (ældre del) 10 minutter
- Øvrig del af Næstved by og øvrige bysamfund 16 minutter
- Øvrige landområder 22 minutter.



Tiderne er maksimale tider, der søges overholdt i 95 % af udrykningerne.

Udrykningstiderne afspejler de vurderede risici i områderne, og hvad der er realistisk i forhold til de geografiske forhold. Risiciene i Næstved by udenfor den ældre bymidte vurderes at være på samme niveau som risiciene i de øvrige bysamfund i kommunen. Større butikcentre, virksomheder, plejecentre, skoler m.v. har installeret automatisk brand- og/eller sprinkleranlæg. Det betyder en hurtigere alarmering og dermed typisk en væsentlig reduktion af skadesbilledet ved brandvæsnetts ankomst i forhold til ulykker, der først skal opdages af personer, der manuelt skal foretage en alarmering via 1-1-2.

I praksis under normale omstændigheder vil borgerne opleve en hurtigere udrykningstid end de angivne, eksempelvis indenfor Næstved by vil de faktiske udrykningstider være omkring 10 minutter

## B. Bemandingsniveau og udrykningssammensætninger

Alle tre stationer er i dag baseret på brandmandskab på tilkald, som skal kunne afgang fra stationen 5 minutter efter alarmen er modtaget. Især station Herlufmagle har sværere og sværere ved at rekruttere brandmandskab, mens også station Fuglebjerg og til dels station Næstved oplever problemer med at skaffe brandmandskab på tilkald. Det er især svært at rekruttere brandfolk, der kan møde inden for normal arbejdstid, dvs. i dagtimerne 7-16 mandag-fredag. Den største knapressource er holdledere, da der er færre af dem end brandfolk og de derfor er endnu større

problemer med at sikre, at der kan tilkaldes holdledere. Det er en problemstilling, som bliver større og større hos alle beredskaber i Danmark, som er baseret på brandmandskab på tilkald.

Med baggrund i denne problemstilling indføres der 1 holdleder i 1-minutsberedskab døgnet rundt samt 3 brandfolk i 1-minutsberedskab i dagtimerne på hverdage (man-fre kl. 7-16) på Station Næstved. Holdlederen og brandfolkene i 1-minutsberedskab skal rykke ud til udrykninger i hele Næstved Kommune og dermed fungere som beredskab i hele kommunen. Hermed opnås et beredskab, som i højere grad end det nuværende er stabilt.

Derudover er der 1+8 i 5-minutsberedskab på Station Næstved. Beredskabet på Station Fuglebjerg ændres fra 1+5 til 1+3 i dagtimerne (man-fre kl. 7-16) og fastholdes på 1+5 resten af tiden og Station Herlufmagle fastholdes på 1+3.

Holdlederen i 1-minutsberedskab vil i snit rykke ud til 1,5 udrykning pr. døgnvagt og brandfolkene i 1-minutsberedskab vil i snit rykke ud til 0,5 udrykning pr. dagvagt<sup>2</sup>. Når de ikke er ude til udrykninger, vil de løse andet arbejde på stationen.

Bemandingsniveau kommer således til at se ud som vist i tabel 3.

<b>Stationer</b>		<b>Pt.</b>	<b>Fremover</b>
<b>Beredskab<sup>3</sup></b>	<b>Næstved</b>	2 HL + 11 BM i 5 minut	1 HL i 1 minut hele tiden 3 BM i 1 minut og 3 BM i 5 minut man-fre 7-16 6 BM i 5 minut resten af tiden + 1 HL + 5 BM i 5 minut (vagtfri personel)
	<b>Fuglebjerg</b>	1 HL + 5 BM i 5 minut	1 HL + 3 BM i 5 minut man-fre 7-16 1 HL + 5 BM i 5 minut resten af tiden
	<b>Herlufmagle</b>	1 HL + 3 BM i 5 minut	1 HL + 3 BM i 5 minut
<b>Styrke<sup>4</sup></b>	<b>Næstved</b>	6 HL + 28 BM	5 HL i 1 minut 5 BM i 1 minut 28 BM i 5 minut
	<b>Fuglebjerg</b>	5 HL + 11 BM	5 HL + 10 BM
	<b>Herlufmagle</b>	3 HL + 7 BM	4 HL + 6 BM
	<b>I alt</b>	14 HL + 46 BM	14 HL + 49 BM

Tabel 3: Bemandingsniveau pt. og fremover

<sup>2</sup> Der er i snit 1,49 udrykninger pr. døgn. Heraf er 46,5% i tidsrummet 7-16 og 73,2% man-fre, dvs.  $1,49 \cdot 0,465 \cdot 0,732 = 0,51$  udrykninger i snit pr. dagsvagt kl. 7-16 man-fre.

<sup>3</sup> Beredskab er det antal holdledere og brandfolk, som stationen skal kunne afsende inden for de lovpligtige 5 minutter.

<sup>4</sup> Styrke er det antal holdledere og brandfolk, som stationen samlet råder over.

## Hvad så ved større ulykker, hvor der er behov for mere end det daglige beredskab?

Næstved Brand & Redning råder over 28 frivillige, som er indsatsuddannet og som kan supplere det operative beredskab ved store og længerevarende hændelser, se yderligere i afsnit 3.2.2.G om frivillige.

Udover Næstved Brand & Rednings eget operative beredskab har kommunen mulighed for at trække på flere niveauer og typer af ressourcer, såfremt det bliver nødvendigt, jf. Beredskabslovens § 18, stk. 2, hvor det fremgår, at ”Den tekniske leder af indsatsen på skadestedet skal tilkalde assistance fra en anden kommunes redningsberedskab, det statslige regionale redningsberedskab eller private redningsvæsener, hvis det skønnes påkrævet på grund af ulykkens karakter og omfang”.

I første omgang er der mulighed for at tilkalde assistance fra nabokommuner eller andre nærvedliggende kommuner, idet kommuner har pligt til at stille personel og materiel fra kommunens redningsberedskab til rådighed for en anden kommunes redningsberedskab, jf. bekendtgørelse om risikobaseret kommunalt redningsberedskab, kap. 3, § 10. Næstved Brand & Redning har aftaler om gensidig vederlagsfri assistance med alle nabokommuner. Se disse aftaler i bilag 4.2.

Overordnet set har Næstved Brand & Redning mulighed for at tilkalde følgende niveauer og typer af ressourcer:

Beredskabsniveau	Hvad kan de assistere med?	Placering	Udrykningstid
<i>Niveau 1: Det daglige beredskab</i>	Det daglige beredskab i Næstved Kommune, evt. suppleret med assistance fra nabokommuner og andre nærved liggende kommuner	Nærmeste kommuner: Ringsted, Faxe, Vordingborg, Slagelse og Sorø	15-25 minutter
<i>Niveau 2: Støttepunkter</i>	Kommunale støttepunkter udgår med Folketingets aftale for redningsberedskabet 2013 - 2014	Nærmeste: Beredskabsstyrelsen Sjælland	Officielt to timer, men reelt maks. en halv time
<i>Niveau 3: De statslige beredskabscentre</i>	Assisterer ved mandskabskrævende og langvarige redningsindsatser eller ved behov for specialudstyr og specialuddannet mandskab. Assistance ydes vederlagsfrit.	Nærmeste: Beredskabsstyrelsen Sjælland	Officielt to timer, men reelt maks. en halv time

Tabel 5: Assistancemuligheder ved større hændelser

De opstillede modeller for det daglige beredskab skal således ses i lyset af, at der er mulighed for at trække på andre ressourcer end dem, der er til rådighed i Næstved Brand & Redning.

## **Udrykningssammensætninger**

Pt. er udrykningssammensætningerne i Næstved Brand & Redning ret ens, idet der afsendes 1+6 til alle meldinger med undtagelse af melding om brand i container i det fri, hvor der afsendes 1+5 og melding om forurening, hvor der afsendes 1+3. Fremover tilpasses udrykningssammensætningerne i højere grad til alarmmeldingen, så der i højere grad afsendes bemanning og materiel, som passer til den konkrete meldings ordlyd. Overordnet ændres følgende i udrykningssammensætningerne, så der afsendes:

1. 1+3 til mindre hændelser som brand i fritliggende carport, garage og udhus, brand i container i det fri samt mindre naturbrand og mindre forurening.  
Løses af egne styrker i brandkorpset
2. Fra 1+5 til 1+8 til lidt større hændelser som lejlighedsbrand, villabrand, markbrand og frigørelsesopgaver.  
Løses af egne styrker i brandkorpset
3. Fra 2+10 og op til 3+20 til store hændelser som gårdbrand med dyr, stor naturbrand, store trafikulykker mv.  
Løses af egne styrker i brandkorpset med assistance/støtte fra egen supplementsenhed (frivillige) og naboberedskaber samt niveau 3-beredskabet.

Se samlet oversigt over de konkrete udrykningssammensætninger i bilag A (3.1).

## **C. Indsatsledelse**

Indsatslederen er Næstved Kommunes repræsentant på skadestedet og har ansvar for og myndighed til at forvalte den tekniske ledelse på skadestedet. Gennem varetagelse af indsatslederfunktionen opnås en viden og kendskab til risikoobjekter og hændelser i kommunen, som er vigtig viden i forhold til varetagelse af kommunens forebyggende opgaver som brandsyn og brandteknisk byggesagsbehandling. På den anden side opbygges der viden om disse risikoobjekter gennem varetagelsen af brandsyn og brandteknisk byggesagsbehandling. Det er derfor en fordel, at der er overlap mellem dem, der varetager indsatslederfunktionen og dem, der varetager brandsyn og brandteknisk byggesagsbehandling i kommunen med henblik på at sikre videnovertagelse mellem og styrke begge områder.

Der fortsættes med en samlet indsatsledervagt for Næstved Kommune, som deles af de fastansatte i Brand & Rednings ledelsesteam. Derudover er der aftale om, at hvis den vagthavende indsatsleder bliver optaget ved en længere indsats, varsles en af de andre, der indgår i indsatsledervagten, om at være bagvagt i tilfælde af samtidige udrykninger.

Indsatsledervagten udbygges, så der kan anvendes fastansatte holdledere med indsatslederruddannelse på afløserniveau med henblik på at gøre vagtordningen mere fleksibel ved ferie, kursus mv.

Ved større og længerevarende hændelser, hvor der skal ske afløsning på indsatslederniveau, vil dette primært ske med egne vagtfrie indsatsledere, samt med mulighed for assistance fra nabokommuner jf. aftaler om gensidig vederlagsfri assistancehjælp.

## D. Køretøjer og materiel

Tabel 4 viser de køretøjer og materiel, som Næstved Brand & Redning råder over pt. og med det nye serviceniveau. Ændringer i forhold til pt. er markeret med **grønt**.

	Pt.		Fremover
Stationer	Køretøjer	Årgang	
<b>Fuglebjerg</b>	Autosprøjte 2000 l	2010	
	Vandtankvogn 8500 l	1991	Udskiftes til tankvogn med 12.000 L
	Miljøtrailer	2006	Begge køretøjer udskiftes til ny miljøvogn
	Miljøvogn Trin 1	1979	
	Personvogn	1995	
<b>Herlufmagle</b>	Autosprøjte 2000 l	1994	Udskiftes til tanksprøjte med 5.000 L
	Mandskabsvogn	1984	
<b>Næstved</b>	Autosprøjte 2000 l	2010	Udbygges med skæreslukker
	Autosprøjte 3000 l	2006	
	Autosprøjte 2000 l	1983	
	Vandtankvogn 8500 l	2007	
	Vandtankvogn 8500 l	1999	
	Påhængsbæresprøjte	1999	
	Påhængsbæresprøjte	1998	
	Påhængsbæresprøjte	1989	
	Miljøvogn Trin 1+	1996	To ekstra kemikaliedragter samt renselads
	Svær redningsvogn	2009	
	Slangetender	2004	
	Drejestige	2002	
	Personvogn	2000	
	Båd	2009	
	Containerbil	2011	
	Vandcontainer	2012	
	Pumpecontainer	Ukendt	4 stk. lænsepumper, slanger mv. til de frivillige
Indsatsledervogn	2005		
<b>Bruges til</b>	Indsatsledervogn	2012	

<b>administration, kurser, frivillige og uddannelse og øvelser</b>	Personvogn	2003	
	Personvogn	2002	
	Personvogn	2001	
	Personvogn	1982	
	Mandskabsvogn	2003	
	Køkkencontainer	2012	
	EB-trailer	2007	
	Trailer	2007	
<b>Vand- kapacitet</b>	36.500 L		<b>+6. 500 L = 43.000 L</b>
<b>I alt</b>	5 stk. autosprøjter med i alt 11.000 l  3 stk. vandtankvogne, i alt 25.500 l  1 stk. drejestige 1 stk. miljøtrailer 2 stk. miljøvogn Trin 1 1 stk. svær redningsvogn 1 stk. slangetender 1 stk. båd 2 stk. indsatsledervogne 2 stk. mandskabsvogne 6 stk. personvogne 1 stk. containerbil 1 stk. vandcontainer 1 køkkencontainer 1 stk. EB-trailer 1 stk. Trailer 2 stk. påhængsbæresprøjter	4 stk. autosprøjter med i alt 9.000 l, heraf en med skæreslukker <b>1 stk. tanksprøjter med i alt 5.000 L</b> 3 stk. vandtankvogne, i alt <b>29.000 L</b>  1 stk. drejestige <b>1 stk. miljøtrailer udgår</b> 2 stk. miljøvogn Trin 1, <b>to ekstra kemikaliedragter samt renseplads</b> 1 stk. svær redningsvogn 1 stk. slangetender 1 stk. båd 2 stk. indsatsledervogne 2 stk. mandskabsvogne 6 stk. personvogne 1 stk. containerbil 1 stk. vandcontainer 1 køkkencontainer 1 stk. EB-trailer 1 stk. Trailer 2 stk. påhængsbæresprøjter <b>4 stk. lænsepumper</b>	

Tabel 4: Køretøjer og materiel i det operative beredskab

Ændringerne uddybes hver især i det efterfølgende.

1. *Vandtankvogn på Station Fuglebjerg udskiftes til en tankvogn med større tankkapacitet:* Vandtankvognen er fra 1991 og udskiftes til en vandtankvogn med en vandkapacitet på 12.000 l. Dermed øges Station Fuglebjergs samlede vandkapacitet, så stationen i større udstrækning selvstændigt kan håndtere mellemstore hændelser. Udskiftningen er planlagt til 2016.



2. *Miljøtrailer og miljøvogn trin 1 på Station Fuglebjerg udskiftes til ny miljøvogn:* Miljøvognen er fra 1979 og er meget slidt. Den udskiftes til en ny miljøvogn, som materiellet fra miljøtrailereren pakkes op med. Miljøtrailereren udgår. Udskiftningen er planlagt til 2013
3. *Autosprøjte på Station Herlufmagle udskiftes til tanksprøjte:* Autosprøjten er fra 1994 og udskiftes til en tanksprøjte, som udgør både et slukningskøretøj og en tankvogn i et. Det gør, at Station Herlufmagle selvstændigt med dette køretøj kan håndtere mellemstore hændelser. Udskiftningen er planlagt til 2013.
4. *Autosprøjte på Station Næstved udbygges med skæreslukker:* Skæreslukkeren skal bruges til at slukke bygnings- og tagbrande udefra fremfor, at der skal sendes røgdykkerbrandfolk ind i bygningen for at foretage indvendig slukning af branden. Indkøbet er afhængig af finansieringsmulighederne og ikke tidsfastsat.
5. *2 ekstra kemikalieindsatsdragter samt rensplads på Station Næstved:* Station Næstved opgraderes med to kemikaliedragter samt rensplads, så stationen ikke skal afvente ankomsten af yderligere to kemikalieindsatsdragter og rensplads fra et naboberedskab eller beredskabscenter, inden kemikaliedykkerne kan igangsætte en indsats, hvor de kommer i berøring med kemikalier. Indkøbet er planlagt til 2013.
6. *4 stk. lænsepumper og slanger til de frivillige:* Lænsepumper skal bruges til hændelser med ekstrem regn, tøbrud og lign. Indkøbet er planlagt til 2013.

## **E. Vandforsyning**

Vandforsyningen for Næstved Brand & Redning er baseret på automobilsprøjternes vandforråd, vandtankvogne kombineret med et transportabelt vandkar (container). Vandforsyningen til førsteindsatsen for hjælpebrandstationen i Herlufmagle øges med 3.000 l med indkøbet af en tanksprøjte, og i 2016 øges tankvognskapaciteten for brandstationen i Fuglebjerg med 3.500 l.

Ved større og længerevarende hændelser rekvireres assistance i form af vandtankvogne og evt. slangetender/slangegruppe ved naboberedskaber og niveau 3-beredskabet.

Den øvrige vandforsyning er ikke ændret i forhold til tidligere og baseres på brandhaner i Næstved By og øvrige større bysamfund med større vandværkskapacitet og udbygget brandhanenet. Der opereres ikke med udpegede branddamme, men ved større brande i landområderne kan der hentes slukningsvand ved søer, åer, moser, kyster o. lign. åbne naturlige vandforråd.

Der henvises i øvrigt til bilag 2.3 Scenariebeskrivelser og kapacitetsanalyser.

Næstved Brand & Redning er ved at GIS-registrere alle kommunens brandhaner. Derefter vil alle brandhanernes flow blive registreret inden for de næste par år.

Der er en løbende dialog med kommunens vandværker om nedlæggelse af brandhaner med lav ydelse i forbindelse med reovering af vandforsyningsnettet.

## **F. Uddannelse og øvelser**

Udover de lovpligtige uddannelser for henholdsvis brandmandskab, holdledere og indsatsledere har Næstved Brand & Redning valgt at tilføje følgende uddannelse:

- Redningsbåd 8 timer pr. år for brandfolk på St. Næstved, i alt 19 stk.

- Redningslift 12 timer pr. år for brandfolk på St. Næstved, i alt 35 stk.
- Højde/dybde redning 16 timer pr. år for fastansatte holdledere på St. Næstved, i alt 7 stk.
- Uddannelse som teknisk leder af skadestedet for alle holdledere, så de kan varetage den tekniske ledelse på skadestedet indtil indsatslederen ankommer.

For både brandfolk, holdledere og indsatsledere gælder det, at de skal vedligeholde deres uddannelse bl.a. gennem 12 årlige lovpligtige øvelser, hvorigennem brandfolkene får vedligeholdt deres brandmandsuddannelsen henover en periode på fem år. Mindst tre af de øvelser skal være lokalt tilrettelagte, dvs. fokusere på lokale risikoobjekter eller risikoelementer.

Holdlederne fungerer som instruktører på øvelserne og har alle de relevante uddannelseskompetencer til dette.

Fremover bliver de lokalt tilrettelagte øvelser temabaserede, således at der hvert år er et gennemgående tema for disse øvelser. Temaet det første år er samarbejdet på skadestedet mellem henholdsvis indsatsleder-holdleder og holdleder-mandskab samt mellem de forskellige stationer.

## G. Frivillige

Der er i alt 69 frivillige fordelt på følgende tjenestegrene:

- Indsatstjeneste: 28 stk., som fungerer som assistance til det operative beredskab ved store og langvarende opgaver
- Støttetjeneste (indkvartering, forplejning, kommunikation, pumpeopgaver, logistik m.m.): 23 stk.
- Hundetjeneste: 18 stk.

På baggrund af den enkelte frivilliges uddannelse, kan de frivillige i indsats- og hundetjenesten hjælpe til på forskellige niveauer i støttetjenesten, mens de frivillige i støttetjenesten kun kan fungere i støttetjenesten.

De frivillige råder over materiel som beskrevet i tabel 4.

## H. Indkvartering og forplejning

Næstved Brand & Redning håndterer indkvartering i kommunens skoler og sportshaller og kost gennem kommunens storkøkkener og redningsberedskabets forplejningstjeneste. Levering af fornødent udstyr og råvarer gennem aftale med Bilka. De frivillige står for koordinering og udførelse indkvarterings- og forplejningsopgaven. Kommunens målsætninger er at kunne indkvartere og forpleje ca. 1000 personer.

## I. Drift, ledelse og administration af det operative beredskab

Ressourcer forbundet med drift, administration og ledelse af det operative beredskab er beskrevet i tabel 5. Der er ingen ændringer i forhold til pt.

Opgaver relateret til det operative beredskab	Ressourceforbrug i årsværk
Ledelse af operativt personale, herunder uddannelsesaktivitet	0,60 årsværk
Indsatsledervagtfunktion, herunder deltagelse indsatsleder/holdledermøder og indtastning i ODIN/Beredskab	1,00 årsværk

2000	
Administration af brandhaner, kontrol, bestilling m.v.	0,16 årsværk
Krisestyring i forbindelse med pludselig opståede hændelser	0,04 årsværk
Administration af det frivillige beredskab	0,60 årsværk
<i>Forbrug i alt</i>	<i>2,4 årsværk</i>

Tabel 5: Ressourceforbrug til ledelse og administration af det operative beredskab

### 3.2.3 Forebyggende aktiviteter

#### A. Forebyggende myndighedsopgaver

Et vigtigt aspekt i udvikling af et risikobaseret redningsberedskab er forebyggelse af de forskellige typer af hændelser samt forøgelse af sikkerheden og trygheden for kommunens borgere.

Forebyggelsen i Næstved Brand & Redning gennem følgende aktiviteter:

- Ledelse af forebyggende opgaver
- Brandsyn i alt ca. 500 stk. samt opfølgning
- Brandteknisk byggesagsbehandling
- Sagsbehandling iht. Byggeloven
- Fyrværkeritilladelser/anmeldelser og eftersyn
- Anmeldelser (overnatninger osv.) ca. 150 stk.
- Myndighedstilladelser af arrangementer
- Kommunal beredskabsplan
- Sikringsrum og dækningsgrave
- Sikringsrum og betondækningsgrave
- Løbende opdatering af hjemmeside (billeder og tekst)
- Beredskabskommissionsmøder/forberedelse m.v.
- Administration (budget, økonomistyring, regninger, mails mv.)
- Afholdelse af interne møder i virksomheds- og centerregi
- Ledelse og administration af vagtcentral og kommunikationsmateriel
- Revision af den risikobaserede dimensionering

Der er afsat 4,6 årsværk til disse aktiviteter.

#### B. Risikobaserede forebyggelsestiltag

Blandt de risikokategorier, som risikoanalysen viste, at det kan være relevant at sætte yderligere fokus på forebyggelse indenfor, er det følgende kategorier, som skal prioriteres højest grundet den risiko, som kategorien udgør:

Risiko-kategori	Underkategori i i fokus	Nuværende forebyggelsestiltag	Forslag til yderligere forebyggelsestiltag	Ressourc ebehov
<b>ABA-alarmer</b>	<ul style="list-style-type: none"> <li>Virksomheder med ABA-anlæg</li> <li>Institutioner med ABA-anlæg</li> </ul>	<ul style="list-style-type: none"> <li>Krav om 1. gangsinspektion før idriftsættelse</li> <li>Dialog med anlægsejer</li> </ul>	<ul style="list-style-type: none"> <li>Opfølgning på aftaler og dialog med anlægsejer.</li> <li>Kurser og øvelser</li> </ul>	0,125 årsværk
<b>Villa/rækkehus</b>	<ul style="list-style-type: none"> <li>Brand i opholdsrum</li> </ul>	<ul style="list-style-type: none"> <li>Rådgivning skontor – samarbejde mellem Politi, Beredskab og Kommune</li> <li>Information om røgalarmer</li> </ul>	<ul style="list-style-type: none"> <li>Folder ” Det er så lidt der skal til”</li> <li>Kampagner f.eks. ”Red Farmor”</li> <li>Oplysningskampagner ved jul</li> <li>Deltage aktivt i brandforebyggelsesugen i uge 40</li> <li>Fokus på brug af ukrudtsbrænder</li> </ul>	0,125 årsværk
	<ul style="list-style-type: none"> <li>Skorstensbrænde</li> </ul>	<ul style="list-style-type: none"> <li>Rådgivning skontor – samarbejde mellem Politi, Beredskab og Kommune</li> </ul>	<ul style="list-style-type: none"> <li>Folder om brandsikring af private hjem</li> <li>Folder om valg af ildsted</li> <li>Info i samarbejde med skorstensfejer</li> <li>Vejledning i korrekt fyring med fastbrændsel</li> <li>Orientering på kommunens hjemmeside</li> </ul>	0,125 årsværk
<b>Container-/affaldsbrand</b>	<ul style="list-style-type: none"> <li>Boligforeninger i udsatte områder</li> </ul>	<ul style="list-style-type: none"> <li>Rådgivning om placering af containere</li> </ul>	<ul style="list-style-type: none"> <li>Kampagne om placering af containere i containergårde</li> <li>Kontakt til boligforeninger om oplag af affald</li> </ul>	0,125 årsværk
<i>I alt</i>				<i>0,5 årsværk</i>

Tabel 6: Ressourceforbrug til risikobaserede forebyggelsestiltag

Der tilføres 0,5 årsværk til gennemførelse af de risikobaserede forebyggelsestiltag.

### C. Andre forebyggende opgaver

Udover forebyggende myndighedsopgaver og risikobaserede forebyggelsestiltag udføres der kursusaktiviteter inden for førstehjælp og elementær brandbekæmpelse for 0,5 årsværk.

### 5.3 Samlet ressourcebehov til administration, drift og ledelse

Der er i dag ansat følgende ressourcer til varetagelse af det operative og forebyggende beredskab:

- Beredskabschef 1 årsværk
- Forebyggende afdeling: 1,5 årsværk
- Operativ afdeling: 2,5 årsværk<sup>5</sup>
- Administration: 2 årsværk
- Garage, værksted og rengøring: 2 årsværk
- Freelanceinstruktører til kursusaktiviteter mv.: 0,5 årsværk
- Vagtcentral: 6 årsværk

Der rådes således over i alt 15,5 årsværk. Fremover opgraderes der med ½ årsværk til igangsættelse af risikobaserede forebyggelsestiltag, så ressourceforbruget vil se således ud:

1. Ressourcer til drift, administration og ledelse af det operative beredskab	2,4 årsværk
2. Ressourcer til varetagelse af de forebyggende myndighedsopgaver	4,6 årsværk
3. Ressourcer til risikobaserede forebyggelsestiltag	+0,5 årsværk
4. Andre forebyggende opgaver (kurser mv.)	0,5 årsværk
5. Ressourcer til garage, værksted og rengøring	2,0 årsværk
6. Vagtcentral	6,0 årsværk
<i>Ressourcer i alt</i>	<i>16,0 årsværk</i>

Tabel 7: Ressourcebehov forbundet med ledelse og administration af det operative beredskab

#### 3.2.4 Serviceopgaver, som løses af redningsberedskabet

Det operative beredskab løser, udover de akutte udrykninger til brand, miljø og redning, øvelser mv., i dag følgende serviceopgaver:

1. Eftersyn af håndildslukkere i kommunens bygninger og institutioner
2. Assistance til ældreplejen med ”besværlige” løfteopgaver
3. På vagtcentral:
  - Tyverialarmer fra offentlige bygninger
  - Elevatorialarmer fra offentlige bygninger
  - Tekniske alarmer fra kommunale værker

<sup>5</sup> Heri indgår 1 årsværk til indsatsledervagten

- Omsorgsalarmer og nødkald for hjemmeplejen
  - Callcenter for kommunale enheder, boligselskaber, kommunale værker mv. uden for normal arbejdstid.
  - Vagtcentralopgaver for andre kommuner
4. Kollegastøtte for øvrige kommunale enheder og samarbejdspartnere
  5. Kurser i førstehjælp og elementær brandbekæmpelse
  6. Vask af brandslanger for Faxe Kommune

Derudover tilføres følgende serviceopgaver til Næstved Brand & Redning i 2013:

7. Servicering af førstehjælpskasser
8. Administration af autohjælp til kommunens køretøjer
9. Administration af siddende kørsel til skadestue fra kommunens institutioner

Der vil i forbindelse med indførelsen af brandfolk i 1-minutsberedskab være en dialog med den øvrige kommunale organisation om, hvilke opgaver brandfolkene vil kunne løse en række opgaver, når de ikke er på udrykning. Det skal være opgaver, som Næstved Brand & Redning løser efter aftale med den øvrige kommunale organisation i de tilfælde, hvor en sådan opgaveløsning skaber synergier og hvor der er kommunal interesse herfor. Det kunne være opgaver som:

10. Servicering og reparation af barnevogne o.lign. for kommunens daginstitutioner og dagpleje
11. Vægter/servicevagt på og i kommunens bygninger og institutioner
12. Service og småreparationer af kommunens vognpark evt. i samarbejde med Vejvæsens værksted
13. Administration af P-vagter
14. Kørselskonto – administration af intern buskørsel, sygetransport m.v. for kommunens institutioner
15. Administration og drift af kommunens telefonomstilling
16. Servicering af kommunens biler

## **4. Styring og opfølgning på risikobaseret redningsberedskab**

### **4.1 Procedure for styring og opfølgning**

Næstved Brand & Redning vil ved hvert års afslutning gennemføre en evaluering af det risikobaserede redningsberedskab, da denne anses som en dynamisk proces.

Evalueringen vil bl.a. komme ind på:

- Antal alarmer og karakteren af disse
- Ændringer i risikoniveau (hyppighed og konsekvens af hændelser)
- Eventuelle nye risikoobjekter og nye scenarier der skal tages hensyn til

- Egen kapacitet, dvs. i hvilket omfang redningsberedskabet selv har kunnet klare hændelserne i kommunen i forhold til i hvilket omfang tilkald af assistance har været nødvendigt
- Effekt af eller erfaringer fra igangsatte forebyggelsestiltag indenfor den forgangne periode

## 4.2 Målsætninger og målparametre

Der vil overordnet blive styret efter at opfylde følgende målsætninger, som er målrettet det risikobaserede redningsberedskab:

Område	Målsætninger	Målparametre
Forebyggelse	Risikoniveauet indenfor de udvalgte fokusområder skal være faldende i hyppighed og konsekvens.	Måles i hyppighed og konsekvens
Afhjælpende indsats	Det operative beredskab kan håndtere 97 % af hændelserne i kommunen.	Måles på antal hændelser, hvor der tilkaldes assistance i form af naboberedskaber, beredskabscenter mv.
	Minimum 95 % af udrykningerne overholder udrykningstiden på henholdsvis 10, 16 og 22 minutter.	Måles på de registrerede udrykningstider

Tabel 8: Målsætninger for Næstved Brand & Redning